



## HADELAND

Arkivsak-dok. 17/02093-70  
Saksbehandler Sigmund Hagen

Saksgang  
Regionrådet

Møtedato

### **Diskusjonsnotat:**

## **Organisering av Regionrådet for Hadeland - Interkommunalt politisk råd - Hadelandsregionen Utvikling.**

Hadeland har en lang historie med regionalt samarbeid mellom kommunene og jevnlige møter mellom ordførere og rådmenn samt regionrådsmøter. Helt siden generalplanarbeidet på 60-tallet har kommunene samarbeidet om felles utfordringer og oppgaveløsning.

I regionen er det mange interkommunale samarbeidsordninger og et godt etablert samarbeid gjennom Regionrådet for Hadeland. Fra 2003 har regionrådet hatt en fast ansatt administrativ leder og årlige budsjetter finansiert av kommunene og fylkeskommunen. I dag består administrasjonen av tre ansatte samt prosjektledere finansiert gjennom eksterne midler.

### **Organisering i dag:**

Regionrådet for Hadeland - IPR består av 3 politikere fra hver av de 3 kommunene i regionen, i tillegg tiltrer 2 politikere fra Innlandet fylkeskommune samt 1 fylkesråd og 2 fylkestingspolitikere fra Viken. Regionrådsleder er en av ordførerne i regionen og alternerer mellom kommunene hvert år med foregående års leder som nestleder. Regionrådet ledes administrativt av Daglig leder som har kontor på rådhuset i Gran kommune.

Regionrådet for Hadeland har vært en del av Opplandsmodellen for partnerskap. Denne modellen ble utviklet som et resultat av det statlige forsøksprosjektet «fritt frem» fra 2003. Partnerskapsmodellen var en politisk-, virkemiddel-, og partnerskapsreform. Partnerskapet ble regulert gjennom en 4 åring avtale som skal sikre likeverdige partnere. Hadelandsregionen ble tildelt årlige bevilgninger fra Oppland Fylkeskommune på 2 500 000,- mot at kommunene bidro med minimum 1 000 000,-. Driftsmidler kom i tillegg. Avtalen regulerte også beslutningsmetodikken som stadfester at avgjørelser skal fattes gjennom konsensus.



Partnerskapsmodellen har blitt utviklet men ligger til grunn for Innlandet fylkeskommunes samhandling med kommuneregionene.

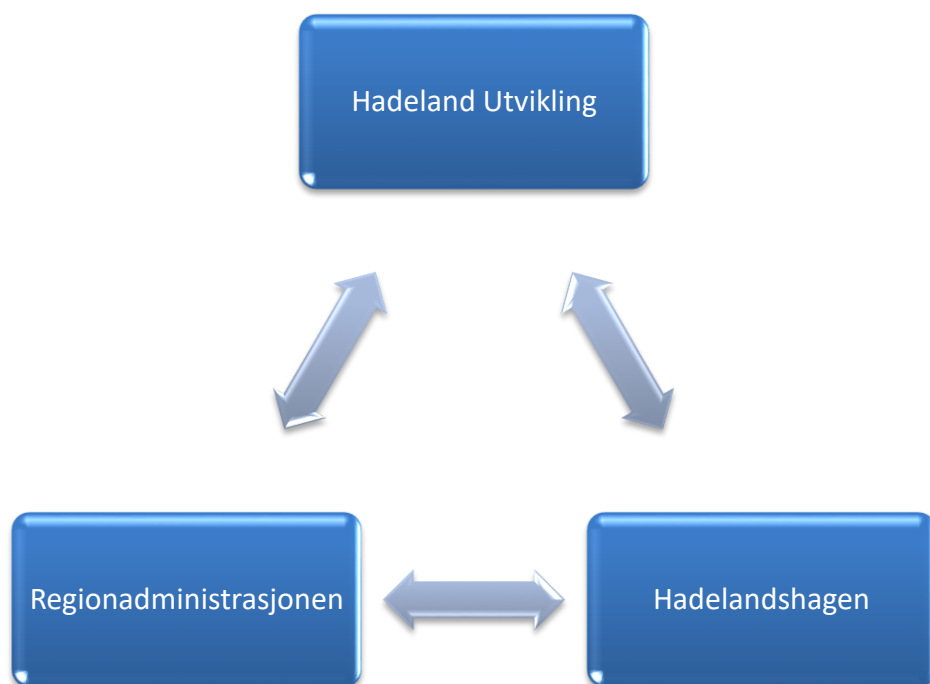
Innlandet fylkeskommune og Gran har på vegne av regionen inngått en partnerskapsavtale og fordeler årlig partnerskapsmidler der Regional Plan for Hadeland er førende for det langsiktige arbeidet mens handlingsplan for Hadeland er det styrende for den årlige tildelingen.

### **Fremtidig samarbeid gjennom Hadeland Utvikling:**

For å fremme best mulig nærings- og samfunnsutvikling i regionen anbefales det at virkemiddelapparatet jobber enda mer strategisk og målrettet enn i dag. For å oppnå dette bør kommunene, næringshagen og regionadministrasjonen samarbeide enda tettere fremover.

Det anbefales derfor at Hadelandshagen og regionadministrasjonen samlokaliseres i felles lokaler. Hadelandshagen er allerede i ferd med å opprette nye lokaler i Sagparken på Harestua noe som også bør gjøres på Nesbakken i Jevnaker.

Hadeland Utvikling bør fungere som et sømløst fagmiljø som fremstår som en samlet enhet for eksterne aktører.



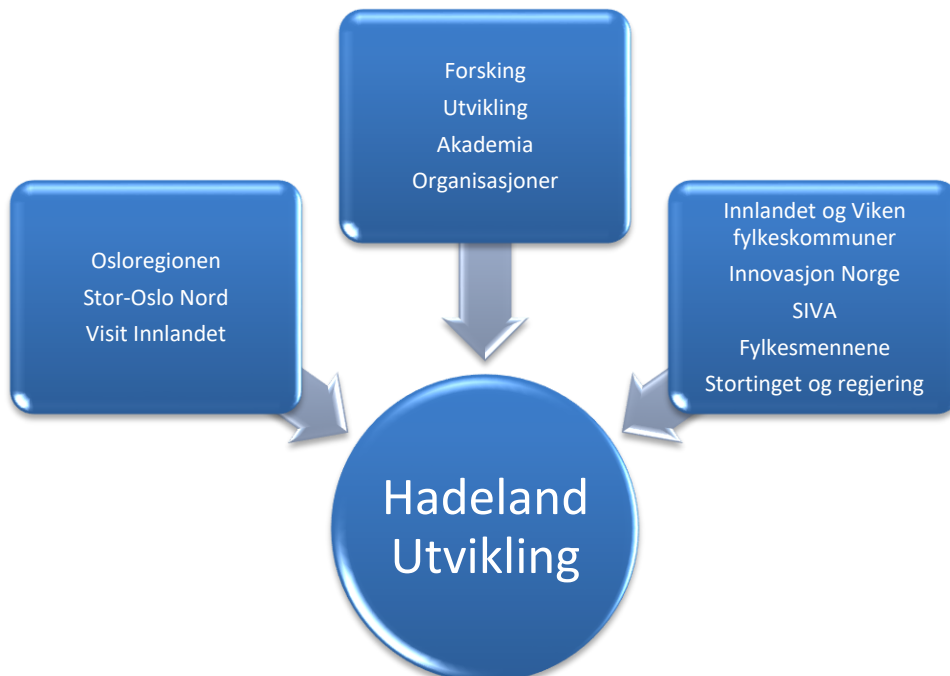
For å videreutvikle det sømløse samarbeidet i regionen anbefales det også at andre sentrale fagpersoner er tilknyttet den nye utviklingsenheten. Gjennom ulike prosjekter de siste årene har blant annet planleggere og næringsrådgivere vært tilknyttet regionadministrasjonen. Dette har skapt gode synergier for vekst og utvikling. Det kunne også vært interessant å se på synergier med andre kommunale miljøer som kultur og landbruk.

Det er utprøvd med gode erfaringer i andre regioner. Det er imidlertid ikke ønskelig å flytte denne kompetansen ut av kommunene men rådgiverne burde ha faste møte- og

kontordager sammen med Hadeland utvikling. Gjennom en slik organisering kan man sikre god samhandling på tvers av fagmiljøer, kommunegrenser og mellom de ulike utviklingsaktørene. Organiseringen og samarbeidet bør knyttes opp mot konkrete prosjekter og prosesser. Hvor ofte det vil være naturlig med møtepunkter vil trolig også avhenge av faser i prosesser.



Både kommunene, Hadelandshagen og regionadministrasjonen har jevnlig behov for kontakt og dialog inn mot andre organisasjoner og forvaltningsnivåer. Hadeland utvikling vil kunne bli en koordinator og nettverksaktør i dette arbeidet.



Regionadministrasjonen har tidligere utredet og lagt frem en sak til Regionrådet for Hadeland – IPR som peker på naturlige samarbeidsområder i et regionsamarbeid:

### **Regionalt utviklingsarbeid og partnerskap**

Hadelandsregionen har lange tradisjoner for regionalt utviklingsarbeid og samhandling. Regionrådet vedtar satsninger og prioriteringer som administrasjonen følger opp i det daglige. Regionen har et spesielt godt samarbeid mellom de ulike aktørene i det lokale virkemiddelapparatet. Kommunens samfunnsplanleggere, næringsrådgivere, felles etablererveileder, Hadelandshagen og regionadministrasjonen jobber kontinuerlig sammen for å fremme vekst og utvikling. Samtidig har vi et godt utviklet samarbeid med andre regioner gjennom konkrete prosjekter, arenaer og organisasjoner. Regionadministrasjonen har også en rolle som koblingspunkt mot øvrige virkemiddelapparat som utdanningsinstitusjoner, Innovasjon Norge, Regionalutvikling, SIVA. Regionalt forskingsfond, grønn fremtid og andre utviklingsaktører. Gjennom denne arbeidsformen skaper vi godt grunnlag for nærings- og samfunnsutvikling i regionen.

Partnerskapsmodellen i Oppland ga finansielle muligheter til å følge opp prioriterte satsninger og rom for tildeling av utviklingsmidler til interne og eksterne prosjekter. I Innlandet fylkeskommune har partnerskapsmodellen blitt videreført gjennom avtaler som følger valgperioden til fylkestinget. Gran kommune har undertegnet partnerskapsavtale med Innlandet fylkeskommune på vegne av regionen. Partnerskapsmidler kan bli tildelt Hadeland så fremt Viken også bidrar. De samme dokumentene har åpnet for at Hadeland skal bestå som egen region. Dermed er det sannsynlig at Hadelandsregionen kan få tilgang til partnerskapsmidler i fremtiden.

### **Kommunikasjon, påvirkning og synliggjøring**

Regionrådet for Hadeland har noen faste satsinger, mange korte eller langsiktige prosjekter og noen fokusområder som prosjektlederne jobber sammen om på tvers av prosjektene. Regionen støtter også flere lokale initiativtakere som bidrar aktivt til å øke attraktiviteten i regionen når det gjelder sportslige arrangement, kulturliv og langsiktig stedsutvikling.

Bærekraft er et nøkkelord for den økonomiske, sosiale og miljømessige utviklingen av regioner. Med landets tre første grønne energikommuner, ønsker Hadeland å være i front på energieffektivisering, fornybar energi og reduksjon av klimagassutslipp. Miljøfokuset skal gjøre regionen til et attraktivt sted for økologisk landbruk, bio-økonomi, grønt byggeri og innovative anskaffelser.

Smarte steder som skaper gode møteplasser og opplevelser i hverdagen både for innbyggere og besøkende er viktig for å være en attraktiv region nær Oslo. Hadeland er en region med høy aktivitet av kulturliv, naturopplevelser og frivillighet for alle livets faser. Regionen har stort rom for utvikling som skaper gode forutsetninger for at tradisjon og innovasjon kan møtes.

### **Hadeland - nært og naturlig**

Hadeland skal bli den mest attraktive bo- og etablererregionen på Østlandet for den som vil leve i takt med naturens bæreevne. Hadeland nært og naturlig er regionens hovedsatsing og jobber for å gjøre Hadeland mer kjent. Satsingen har hovedfokus på markedsføring av regionen. Vi jobber med synliggjøring av det Hadeland kan by på for beboere, besøkende og etablerere. Vi jobber også med stedsutvikling, arrangementsutvikling og næringsutvikling for å gjøre regionen mer attraktiv for innbyggerne, tilflyttere, talenter og bedrifter. Prosjektleder, Janka Stensvold Henriksen (per d.d. i foreldrepermisjon)

### **Stor-Oslo Nord.**

Stor-Oslo Nord er et samferdselsprosjekt som ble startet sommeren 2012 av kommunene Gjøvik, Nittedal, Gran, Lunner, Østre Toten, Vestre Toten, Nordre Land og Søndre Land. Formålet med prosjektet er å korte ned reisetiden til og fra Oslo på vei og bane. Prosjektleder er Jarle Snekkestad.

### **Osloregionen**

Hadelandsregionen er også en del av Osloregionens profileringsarbeid og deltar aktivt i organisasjonens styre, administrative koordineringsgruppe og faggruppe for underbygge Hadelandsregionens synlighetsmål. Osloregionen har mange kvaliteter når det gjelder næringsutvikling, livskvalitet og gode opplevelser.

### **Visit Innlandet**

Hadelandsregionen benytter i hovedsak sitt medlemskap i Visit Innlandet som redskap for profilering og markedsføring av reiselivet i regionen. Vi jobber aktivt for å løfte frem våre fyrtårn og bidra til produktutvikling og etableringer av nye bedrifter og satsninger. Samtidig har administrasjonen utviklet eget reiselivsrelatert profileringsmateriale for å komplementere regionens behov.

### **Påvirkning**

Gjennom regionrådets reglement er det synliggjort hvilken rolle man skal ha i det kontinuerlige påvirknings og lobbyarbeidet. Hadelandsregionen bør også i fremtiden fremme regionens interesser overfor fylkeskommunene og statlige organer. Gjennom en slik strategi skal man skape gode levekår og utviklingsmuligheter for de som bor og har virksomhet i regionen samtidig som man skal fremme regionens interesser i reform- og utviklingsprosesser. Regionrådet kan på den måten fortløpende påvirke prosesser som kan ha innvirkning på Hadeland sine utviklingstrekk.

Hadelandsregionen vil også i fremtiden ha behov for kontinuerlig påvirkningsarbeid for å fremme våre interesser innenfor infrastruktur, vei og jernbane.

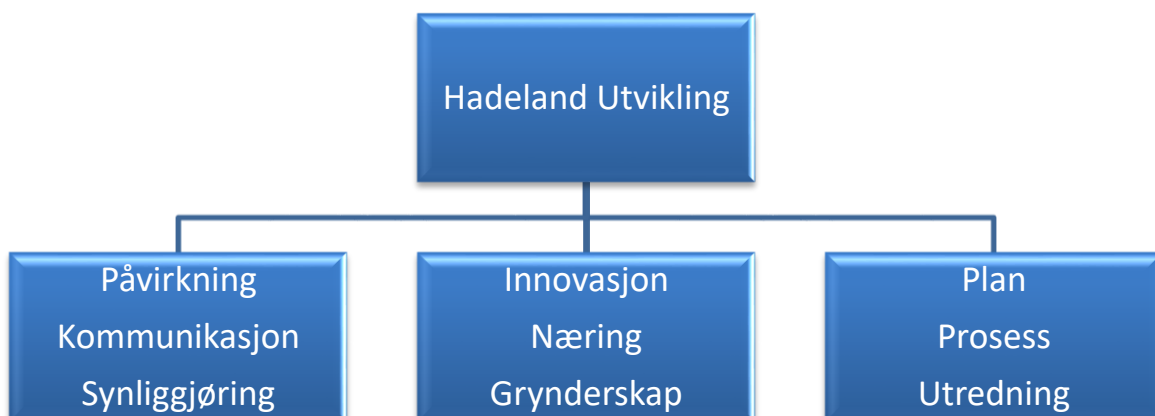
## Plan, prosess og utredning

Regionrådet vil også i fremtiden være den viktigste arena for høringer, fortløpende dialog og forankring mellom forvaltningsnivåene. Viken og Innlandet fylkeskommuner har uttrykt at det blir enda viktigere med samhandling gjennom regionrådene når fylkeskommunene blir større. Østlandsforskning sin evalueringsrapport fra 2015 avdekker at regionrådene fremmer regionalutvikling og skaper mer konsensus rundt planer, som igjen kan føre til mindre konflikter og innsigelser mellom forvaltningsnivåene. Dermed blir regionråd en viktig arena for regionalt strategisk planarbeid.

Kommunene Lunner, Jevnaker og Gran utgjør en viktig vekstregion, med sentral beliggenhet nær Oslo. Dette fører til et stort behov for gode overordnede strategier og fremtidsrettet planlegging. Dersom regionen fortsatt skal utvikle seg i pakt med naturen og utvikles som et bærekraftig samfunn trenger vi felles sømløs planlegging. Regionrådet for Hadeland har forpliktende planer og er den eneste kommuneregionen i Innlandet og Viken som har en regional plan som gir føringer og er forpliktende for partene. Man bør fortsatt ha en ambisjon om at Regional plan for Hadeland skal gi strategiske føringer for samfunnsutviklingen i regionen innenfor de temaene planarbeidet konsentrerer seg om.

Skal kommunene på Hadeland være attraktive for bosetting og næringsutvikling er en avhengig av å finne gode fellesløsninger på tvers av kommunegrenser. Avstanden mellom tettstedene og utviklingsområdene i regionen er små og arealdisponeringene og etableringer i en kommune vil kunne få konsekvenser for nabokommuner. Mange utfordringer kan ikke løses innenfor rammene av kommunal planlegging, men krever løsninger hvor kommunale og regionale planmyndigheter finner frem til felles løsninger.

Regionreformen vil føre til en omfattende planstrategiprosess etterfulgt av utarbeidelse av nye regionale planer som deretter skal på høringsrunder til samfunnslivet. Viken og Innlandet signaliserer at forankring mot kommunene bør løses gjennom regionrådene/IPR.



### **Formalisert samarbeid med andre regioner:**

Hadelandsregionen har lange tradisjoner med å samarbeide med andre regioner gjennom formaliserte organisasjoner og prosjekter. De største og viktigste er Osloregionen, visit Innlandet og Stor-Oslo Nord.

Regionrådet har også samarbeidet om utviklingsprosjekter slik som prosjektleder for arrangementsutvikling.

Hadeland Utvikling bør styrke sitt samarbeid ovenfor Ringeriksregionen for å ivareta Jevnakers og regionens interesser på en best mulig måte.

Dette bør formaliseres gjennom prosjekter og organisasjoner.  
Naturlige områder er:

- Forsking og utdanning.
- Samferdsel.
- Reiseliv.
- Plan og utredning.
- Konferanser og møteplasser.

### **NIVI og Østlandsforskning:**

Regionrådssamarbeidet på Hadeland har vært grundig evaluert gjennom de siste årene. Østlandsforskning sin omfattende studie fra 2015 konkluderer med at organiseringen av samarbeidet er positivt for regional utvikling.

*«Regionrådene bidrar til å etablere felles virkelighetsforståelse regionalt. Å samle kompetanse, kapasitet i regionale partnerskap og dele beslutningsmyndighet gjør regionene bedre rustet til å håndtere utviklings- og planleggingsoppgaver. Evalueringen levner liten tvil om at partnerskapet har bidratt til målretting av regionrådets arbeid.»*

NIVI analyse sin rapport fra 2019 er også interessant for å forstå kommuneregionenes ulike organisering i Viken. Geir Vinsand som hadde hovedansvaret for rapporten har gitt tydelig uttrykk for at regionsamarbeidet på Hadeland er et av de best fungerende fra de tidligere fylkene.

### **Alternative organisasjonsmodeller:**

Kommuneloven er nå revidert i Lovvedtak 81 (2017-2018) i Stortinget, den 7. juni 2018. De deler av den som omhandler interkommunalt samarbeid trer i kraft etter valget i 2019. En eventuell ny organisering må skje i medhold av den reviderte kommuneloven.

Kommunelovens nye overordna § 17-1 om interkommunalt samarbeid, sier at dette skal foregå gjennom;

- Interkommunalt politisk råd, Kommunelovens kapittel 18.
- Kommunalt oppgavefellesskap, Kommunelovens kapittel 19 (i det vesentlige som §27 i dag).

- Vertskommunesamarbeid, Kommunelovens kapittel 20.
- Interkommunalt selskap, i medhold av Lov om interkommunale selskaper (IKS-loven).
- Aksjeselskap i medhold av Lov om aksjeselskaper (aksjeloven).
- Samvirkeforetak, i medhold av Lov om samvirkeforetak (samvirkelova).
- En forening eller på en annen måte som det er rettslig adgang til.

### **Kommunelovens kapittel 18 Interkommunalt politisk råd.**

Det fremgår av forarbeidene at denne nye paragrafen er tatt inn i loven for å bedre ivareta lovreguleringen av regionråd.

To eller flere kommuner eller fylkeskommuner kan sammen opprette et interkommunalt politisk råd. Rådet kan behandle saker som går på tvers av kommune- eller fylkesgrensene. Kommunestyrene og fylkestingene vedtar selv å opprette et slikt råd.

Et interkommunalt politisk råd kan ikke gis myndighet til å treffe enkeltvedtak. Rådet kan likevel gis myndighet til å treffe slike vedtak om interne forhold i samarbeidet og til å forvalte tilskuddsordninger.

Rådets navn skal inneholde ordene interkommunalt politisk råd. Representantskapet er det øverste organet i et interkommunalt politisk råd. Samtlige deltakere i rådet skal være representert med minst ett medlem i representantskapet. Representantskapet kan selv opprette andre organer til styring av rådet. Når det opprettes et interkommunalt politisk råd, skal det inngås en skriftlig samarbeidsavtale mellom alle deltakerne i rådet.

Sammensetningen av organet (ene) skal innfri kravene i likestillingsloven, om minimum kjønnsbalanse.

Det vises til kommuneloven for ytterligere detaljer.

### **Kommunelovens kapittel 19 Kommunalt oppgavefelleskap.**

Det fremgår av lovens forarbeider at denne oppdaterte paragrafen (erstatte tidligere § 27) er tatt inn for å bedre lovregulere et «enkler» interkommunalt samarbeid om «produksjonsoppgaver», eller tjenester. Lovreguleringen (kravene) for oppgavefelleskap er tilsvarende som for interkommunalt politisk råd.

### **Kommunelovens kapittel 20 Vertskommunesamarbeid.**

En kommune kan overlate utførelsen av lovpålagte oppgaver og delegere myndighet til å treffe enkeltvedtak eller vedta forskrift til en vertskommune etter reglene i dette kapitlet, så langt annen lovgivning ikke er til hinder for det.

### **Interkommunalt selskap - IKS-loven.**

IKS-loven ble vedtatt i 1999. Den er laget for en hensiktsmessig regulering av interkommunalt samarbeid om tjenesteyting til innbyggerne. For interkommunalt selskap skal det opprettes en skriftlig selskapsavtale.

### **Aksjeselskap.**

Kommuner oppretter gjerne aksjeselskap når det kommunale samarbeidet omfatter oppgaver som har en kommersiell karakter, og skal operere i et marked.



### **Sammenligning med andre regioner.**

I forarbeidene til ny kommunelov henvises det til flere evalueringer av interkommunalt samarbeid. De viser at kommunelovens § 27 i dag blir brukt som ramme for både regionråd og produksjonssamarbeid (samarbeid om en type oppgave, eller tjeneste får å oppnå bedre kvalitet og effektivitet).

§ 27 er den mest utbredte rammen for regionråd i dag, men disse regionrådene har i varierende grad også fått ansvaret for visse typer oppgaver, eller tjenester.

I noen regioner er organiseringen også todelt, ved at Regionrådet har sin lovmessige ramme, mens utviklingsorganet har en annen.

### **Forslag til organisering av framtidig IPR på Hadeland:**

Det er naturlig at regionens samarbeid organiseres i tråd med ny kommunelovs rettslige regulering av regionråd - Interkommunalt politisk råd, Kommunelovens kapittel 18. Dette vil ivareta kommunenes behov for en enkel og fleksibel organisasjonsmodell samtidig blir viktig å utarbeide gode avtaler for å sikre saksbehandling, offentlighet, åpenhet og demokratisk deltakelse og kontroll. Ingen av regionadministrasjonens nåværende prosjekter utfører forvaltningsoppgaver på vegne av kommunene og dermed kan de videreføres i henhold til kapittel 18. Følgelig er de øvrige alternative organisasjonsmodeller ikke er å anbefale. Dette fordi Regionrådet ikke skal utføre lovpålagte oppgaver, fatte enkeltvedtak, drive kommunale tjenester, eller operere i et marked.

Det fremgår av ny kommunelov at det øverste organet skal være et representantskap, der samtlige deltakere er representert med minst ett medlem. Disse velges av kommunestyrene og fylkestinget, med minst like mange varamedlemmer.

Representantskapet kan selv opprette andre organer til styring av rådet, og velger selv hvem som skal delta i dette. Representantskapet vil ha instruksjonsrett over slike styrende organ, og kan som øverste organ, om nødvendig, omgjøre vedtak i underliggende organ.

Det må legges til grunn at Likestillingslovens regler om kjønnsbalanse vil gjelde.

For øvrig ligger bestemmelsene for interkommunalt politisk råd på et enkelt og fleksibelt nivå, jfr. lovteksten. Det må utarbeides en samarbeidsavtale mellom alle partene.

Regionrådet bør dermed fortsatt jobb med følgende områder:

- Arbeide med saker av felles interesse for kommunene.
- Utvikle og følge opp regionale planer og strategier.
- Fremme regionens interesser overfor overordna myndigheter og andre premissleverandører, og avgi felles uttalelser i saker som er viktige for regionen.
- Markedsføring og synliggjøring av regionen
- Skape arenaer der næringsliv, utdanningsinstitusjoner og offentlige myndigheter samhandler.

- Samhandle med det øvrige lokale virkemiddelapparatet for å fremme næringsutvikling.
- Forvalte partnerskapsmidler, og andre midler som tilligger Regionrådet.
- Behandle og følger opp det årlige handlingsprogrammet og budsjettet.

Daglig leder anbefaler at man konstituerer et interkommunalt politisk råd (IKP) for Hadeland som et politisk samarbeidsorgan for kommunene Gran, Jevnaker, Lunner samt Viken- og Innlandet Fylkeskommune.

Rådet bør fortsatt bestå av tre folkevalgte representanter fra hver av kommunene hvor både posisjon og opposisjon er representert. Ordfører skal være en av representantene. Rådmennene i de tre kommunene møter i rådet med samme rettigheter som i kommunestyrene.

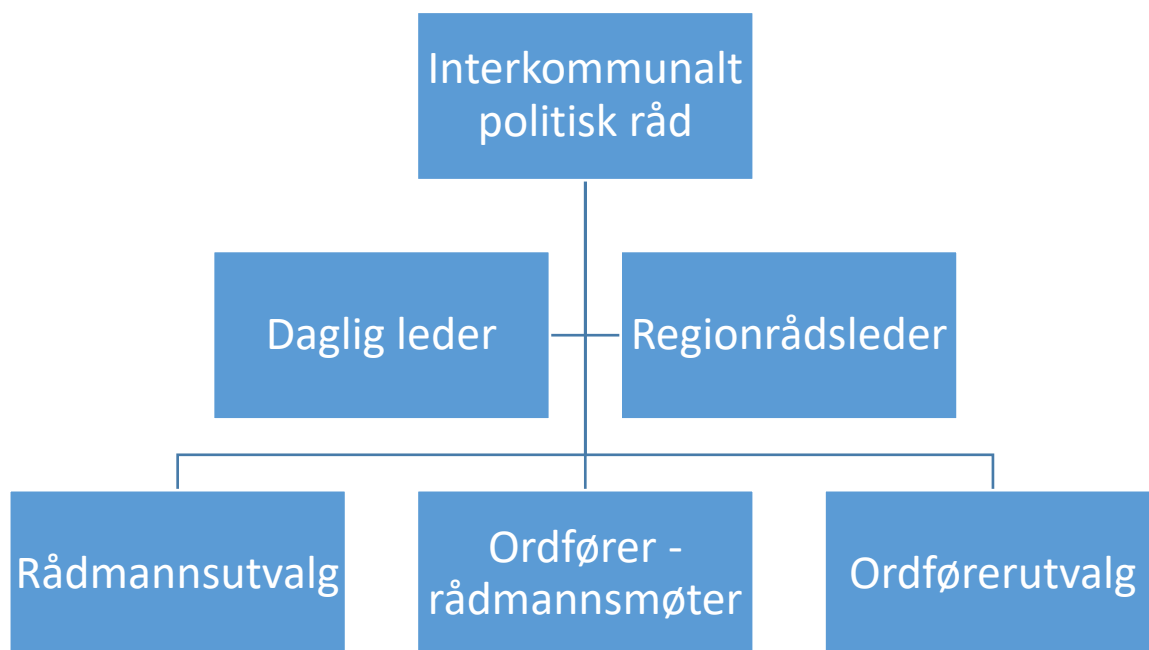
Fylkeskommune anmodes om å delta med politiske representanter fra fylkesutvalgs- eller fylkesrådsnivå som gjenspeiler en likeverdighet i representasjon. Fylkeskommunene oppfordres til å møte med administrative ledere som har innsikt i organisasjonens ulike fagområder.

Kommunene velger representanter til representantskapet (IPR) etter kommune- og fylkestingsvalget, samtidig med valg til interne og eksterne råd og utvalg.

Likestillingslovens krav til kjønnsbalanse skal ivaretas, dvs. at kommunene velger to av hvert kjønn til representantskapet.

Det interkommunale politiske rådet for Hadeland kan redusere sin møtehyppighet til 4 -5 møter i året under forutsetning av at man viderefører delegasjonen av myndighet, slik at ordførerne i felleskap kan avgi høringsuttalelser. Det er da viktig å påpeke at dette kan medføre et demokratisk underskudd og kan redusere mangfoldet i meninger.

Organisasjonsstrukturen anbefales å videreføres som i dag med regionråd – Interkommunalt politisk råd som den øverste organet med beslutningsmyndighet samt underordnede drøfting- og samordningsarenaer.



#### *Ansvar og delegering:*

Gran kommune står som formell arbeidsgiver for medarbeiderne i regionadministrasjonen og ivaretar administrative støttefunksjoner. Det mangler foreløpig en formell avtale mellom kommunene.

#### *Økonomi:*

Innlandet fylkeskommune har signalisert at de kan videreføre sin «halvdel» av støtte under forutsetning at Viken bidrar med tilsvarende. For 2020 har dermed Innlandet og Viken overført til sammen 2 500 000,- Regionadministrasjonen har mottatt en e-post fra Viken som påpeker at tilsvarende ordning ikke kan forventes videre. Dermed må Hadeland finne en ny modell for å utløse midler fra fylkeskommunene. Dette kan for eksempel løses med prosjektf finansiering fra Viken og partnerskapsmidler fra Innlandet.

Kommunene bidrar med til sammen 1 000 000,- fordelt på 333 000,- pr kommune i partnerskapsmidler i året og tilsvarende sum totalt til drift av regionrådet og administrasjonen.