



HADELAND

VEDLEGG
TIL SAKSLISTE

REGIONRÅDET FOR HADELAND-
Interkommunalt politisk råd

11.juni 2021

SAKENE 8/21-10/21





Arkivsak-dok. 17/02093-70
Saksbehandler Sigmund Hagen

Notat – Organisering - Hadeland Utvikling

Hadeland har en lang historie med regionalt samarbeid mellom kommunene og jevnlig møter mellom ordførere og rådmenn samt regionrådsmøter. Helt siden generalplanarbeidet på 60-tallet har kommunene samarbeidet om felles utfordringer og oppgaveløsning.

I regionen er det mange interkommunale samarbeidsordninger og et godt etablert samarbeid gjennom Regionrådet for Hadeland. Fra 2003 har regionrådet hatt en fast ansatt administrativ leder og årlige budsjetter finansiert av kommunene og fylkeskommunen. Fra 2020 skiftet rådet navn til «Regionrådet for Hadeland – Interkommunalt Politisk Råd (IPR)». I dag består administrasjonen av daglig leder i 100% og tre prosjektledere i 50%.

Organisering av Regionrådet for Hadeland IPR i dag:

Regionrådet for Hadeland - IPR består av 3 politikere fra hver av de 3 kommunene i regionen, i tillegg tiltrer 2 politikere fra Innlandet fylkeskommune samt 1 fylkesråd og 2 fylkestingspolitikere fra Viken. Regionrådsleder er en av ordførerne i regionen og alternerer mellom kommunene hvert år med foregående års leder som nestleder. Regionrådet ledes administrativt av Daglig leder Sigmund Hagen. Og sekretariatet og prosjektledere har kontor på rådhuset i Gran kommune. Fra 1.1.2022 vil Jevnaker kommune ikke lenger være en del av Regionrådet for Hadeland IPR.

Regionrådet for Hadeland har vært en del av Opplandsmodellen for partnerskap. Denne modellen ble utviklet som et resultat av det statlige forsøksprosjektet «fritt frem» fra 2003. Partnerskapsmodellen var en politisk-, virkemiddel-, og partnerskapsreform. Partnerskapet ble regulert gjennom en 4 åring avtale som skulle sikre likeverdige partnere. Hadelandsregionen ble tildelt årlige bevilgninger fra Oppland Fylkeskommune på 2 500 000,- mot at kommunene bidro med minimum 1 000 000,-. Driftsmidler kom i tillegg. Avtalen regulerte også beslutningsmetodikken som stadfester at avgjørelser skal fattes gjennom konsensus.



Partnerskapsmodellen har blitt utviklet men ligger til grunn for Innlandet fylkeskommunes samhandling med kommuneregionene.

Innlandet fylkeskommune og Gran har på vegne av regionen inngått en partnerskapsavtale og fordeler årlig partnerskapsmidler der Regional Plan for Hadeland er førende for det langsiktige arbeidet mens handlingsplan for Hadeland er det styrende for den årlige tildelingen. Men Innlandet fylkeskommune vil kun fordele årlige partnerskapsmidler på max 1125000,- hvis Viken også bevilger midler. Det regionale samarbeidet er derfor avhengig av å få tildelt prosjektmidler fra Viken FK for at Innlandet også skal bidra. Regionadministrasjonen vil blant annet søke Viken FK om midler til en satsing på det regionale samarbeidet mellom Gran og Lunner kommune.

Hadelandshagen i dag:

Hadelandshagen er en næringshage som har som sitt ansvarsområde å utvikle og ivareta arbeidsplasser på Hadeland. Selskapets eierskap er delt med 40% kommunalt eid av Gran kommune og Lunner kommune, og 60% privat næringsliv. Selskapet er et ideelt aksjeselskap som ikke utbetaler utbytte til aksjonærene. Hadelandshagen har 3 ansatte, daglig leder Dagfinn Edvardsen, forretningsutvikler og etablererveileder Erik Schjerven og konsulent Ole Næss.

Arbeidsoppgavene som Hadelandshagen skal utføre er disse:

- a) Fremme gründerskap ved aktivt å invitere til nyetablering. Tilby hjelp til å etablere nye firma og samtidig bidra med sparring, veiledning, kurs og kompetanse for gründere. Markedsføre etablerertjenesten innad i vår egen region.
- b) Arbeide aktivt med etablert næringsliv slik at disse får bistand til å utvikle sin egen virksomhet. Herunder legge til rette for kurs og kompetansebygging samt aktivt invitere til nettverksbygging med øvrig næringsliv og med kommunene og andre premissgivere. Arrangere Hadelandskonferansen årlig.
- c) Arbeide sammen med kommunene for å rekruttere etablert næringsliv utenfor Hadelandsregionen til å etablere seg i kommunene på Hadeland, gjennom eksisterende og nye næringsområder

Finansieringen av Hadelandshagen er:

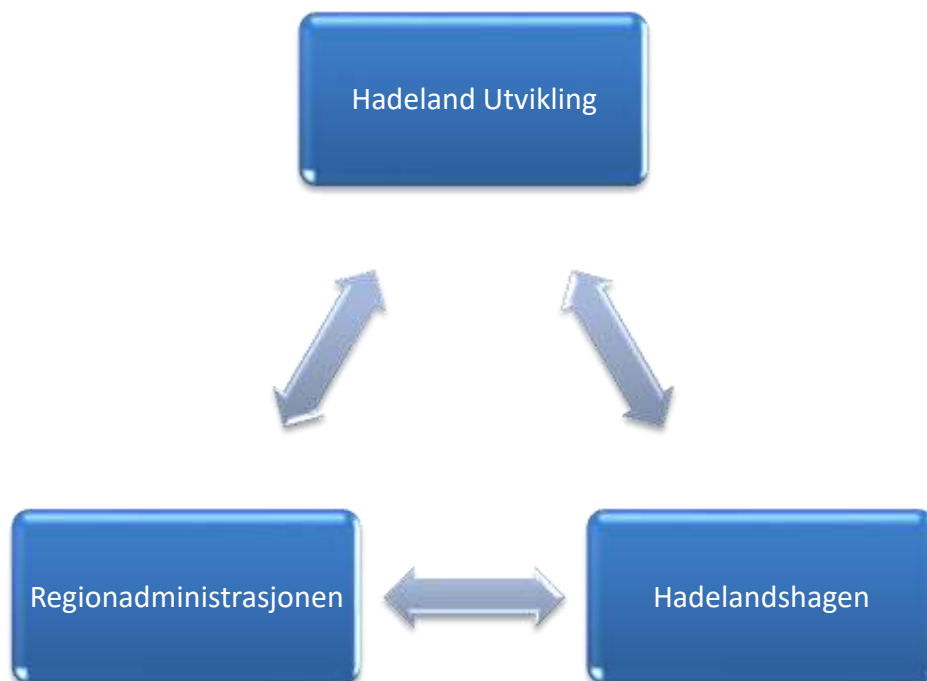
- driftsstøtte fra næringsliv (eierne av Hadelandshagen og andre)
- avtale om tjenesteleveranse inngått med Gran og Lunner kommuner
- kompetanse- og utviklingstilskudd fra fylkene (Viken og Innlandet)
- prosjekter og salg av tjenester
- egne arrangementer, f.eks Hadelandskonferansen

Fremtidig samarbeid gjennom Hadeland Utvikling:

For å fremme best mulig nærings- og samfunnsutvikling i regionen anbefales det at virkemiddelapparatet jobber enda mer strategisk og målrettet enn i dag. For å oppnå dette bør kommunene, næringsshagen (Hadelandshagen) og regionadministrasjonen samarbeide enda tettere fremover.

Det anbefales derfor at Hadelandshagen og regionadministrasjonen samlokaliseres i felles lokaler, og samarbeider tettere om satsinger og prosjekter. Hadelandshagen har opprettet nye lokaler i Sagparken på Harestua, og har i tillegg lokaler i Gran sentrum. Denne samlokalisering kan kalles «Hadeland Utvikling».

Hadeland Utvikling bør fungere som et sømløst fagmiljø som fremstår som en samlet enhet for eksterne aktører.



For å videreutvikle samarbeidet i regionen anbefales det også at andre sentrale fagpersoner er tilknyttet Hadeland Utvikling. Gjennom ulike prosjekter de siste årene har blant annet planleggere og næringsrådgivere i kommunene vært tilknyttet regionadministrasjonen. Dette har skapt gode synergier for vekst og utvikling. Det kunne også vært interessant å se på synergier med andre kommunale miljøer som f.eks kultur og landbruk.

Dette er utprøvd med gode erfaringer i andre regioner. Det er imidlertid ikke ønskelig å flytte denne kompetansen ut av kommunene men rådgiverne burde ha faste møte- og kontordager sammen med Hadeland Utvikling. Gjennom en slik organisering kan man

sikre god samhandling på tvers av fagmiljøer og kommunegrenser. Organiseringen og samarbeidet bør knyttes opp mot konkrete prosjekter og prosesser.



Både kommunene, Hadelandshagen og regionadministrasjonen har jevnlig behov for kontakt og dialog inn mot andre organisasjoner og forvaltningsnivåer. Hadeland utvikling vil kunne bli en koordinator og nettverksaktør i dette arbeidet.



Regionadministrasjonen har tidligere utredet og lagt frem en sak til Regionrådet for Hadeland – IPR som peker på naturlige samarbeidsområder i et regionsamarbeid. Det jobbes også for tiden med å skrive en partnerskapsavtale mellom Hadeland og Viken Fk som vil basere seg på disse områdene:

Regionalt utviklingsarbeid og partnerskap

Hadelandsregionen har lange tradisjoner for regionalt utviklingsarbeid og samhandling. Regionrådet vedtar satsninger og prioriteringer som administrasjonen følger opp i det daglige. Regionen har et spesielt godt samarbeid mellom de ulike aktørene i det lokale virkemiddelapparatet. Kommunens samfunnsplanleggere, næringsrådgivere, felles etablererveileder, Hadelandshagen og regionadministrasjonen jobber kontinuerlig sammen for å fremme vekst og utvikling. Samtidig har vi et godt utviklet samarbeid med andre regioner gjennom konkrete prosjekter, arenaer og organisasjoner. Regionadministrasjonen har også en rolle som koblingspunkt mot øvrige virkemiddelapparat som utdanningsinstitusjoner, Innovasjon Norge, Regionalutvikling, SIVA. Regionalt forskingsfond, Grønn Fremtid og andre utviklingsaktører. Gjennom denne arbeidsformen skaper vi godt grunnlag for nærings- og samfunnsutvikling i regionen.

Partnerskapsmodellen i Oppland ga finansielle muligheter til å følge opp prioriterte satsninger og rom for tildeling av utviklingsmidler til interne og eksterne prosjekter. I Innlandet fylkeskommune har partnerskapsmodellen blitt videreført gjennom avtaler som følger valgperioden til fylkestinget. Gran kommune har undertegnet partnerskapsavtale med Innlandet fylkeskommune på vegne av regionen. Partnerskapsmidler kan bli tildelt Hadeland så fremt Viken også bidrar. De samme dokumentene har åpnet for at Hadeland skal bestå som egen region, også på tross av at Jevnaker fra 1.1.2022 trer ut av Regionrådet for Hadeland IPR.

Kommunikasjon, påvirkning og synliggjøring

Regionrådet for Hadeland har noen faste satsinger, mange korte eller langsiktige prosjekter og noen fokusområder som prosjektlederne jobber sammen om på tvers av prosjektene. Regionen støtter også flere lokale initiativtakere som bidrar aktivt til å øke attraktiviteten i regionen når det gjelder sportslige arrangement, kulturliv og langsiktig stedsutvikling.

Bærekraft er et nøkkelord for den økonomiske, sosiale og miljømessige utviklingen av regioner. Med landets tre første grønne energikommuner, ønsker Hadeland å være i front på energieffektivisering, fornybar energi og reduksjon av klimagassutslipp. Miljøfokus skal gjøre regionen til et attraktivt sted for økologisk landbruk, bio-økonomi, grønt byggeri og innovative anskaffelser.

Smarte steder som skaper gode møteplasser og opplevelser i hverdagen både for innbyggere og besøkende er viktig for å være en attraktiv region nær Oslo. Hadeland er en

region med høy aktivitet av kulturliv, naturopplevelser og frivillighet for alle livets faser. Regionen har stort rom for utvikling som skaper gode forutsetninger for at tradisjon og innovasjon kan møtes.

Hadeland - nært og naturlig

Hadeland skal bli den mest attraktive bo- og etablererregionen på Østlandet for den som vil leve i takt med naturens bæreevne. Hadeland nært og naturlig er regionens hovedsatsing og jobber for å gjøre Hadeland mer kjent. Satsingen har hovedfokus på markedsføring av regionen. Vi jobber med synliggjøring av det Hadeland kan by på for beboere, besøkende og etablerere. Vi jobber også med stedsutvikling, arrangementsutvikling og næringsutvikling for å gjøre regionen mer attraktiv for innbyggerne, tilflyttere, talenter og bedrifter. Prosjektleder, Janka Stensvold Henriksen (per d.d. i foreldrepermisjon)

Osloregionen

Hadelandsregionen er også en del av Osloregionens profileringsarbeid og deltar aktivt i organisasjonens styre, administrative koordineringsgruppe og faggruppe for underbygge Hadelandsregionens synlighetsmål. Osloregionen har mange kvaliteter når det gjelder næringsutvikling, livskvalitet og gode opplevelser.

Visit Innlandet

Hadelandsregionen benytter i hovedsak sitt medlemskap i Visit Innlandet som redskap for profilering og markedsføring av reiselivet i regionen. Vi jobber aktivt for å løfte frem våre fyrtårn og bidra til produktutvikling og etableringer av nye bedrifter og satsninger. Samtidig har administrasjonen utviklet eget reiselivsrelatert profileringsmateriale for å komplementere regionens behov. Det ses for tiden på tilhørighet til hvilke Visit-selskap som er best for kommunene på Hadeland.

Påvirkning

Gjennom regionrådets reglement er det synliggjort hvilken rolle man skal ha i det kontinuerlige påvirknings og lobbyarbeidet. Hadelandsregionen bør også i fremtiden fremme regionens interesser overfor fylkeskommunene og statlige organer. Gjennom en slik strategi skal man skape gode levekår og utviklingsmuligheter for de som bor og har virksomhet i regionen samtidig som man skal fremme regionens interesser i reform- og utviklingsprosesser. Regionrådet kan på den måten fortløpende påvirke prosesser som kan ha innvirkning på Hadeland sine utviklingstrekk.

Stor-Oslo Nord.

Hadelandsregionen vil også i fremtiden ha behov for kontinuerlig påvirkningsarbeid for å fremme våre interesser innenfor infrastruktur, vei og jernbane.

Stor-Oslo Nord er et samferdselsprosjekt som ble startet sommeren 2012 av kommunene Gjøvik, Nittedal, Gran, Lunner, Østre Toten, Vestre Toten, Nordre Land og Søndre Land. Formålet med prosjektet er å korte ned reisetiden til og fra Oslo på vei og bane. Prosjektleder er Jarle Snekkestad.

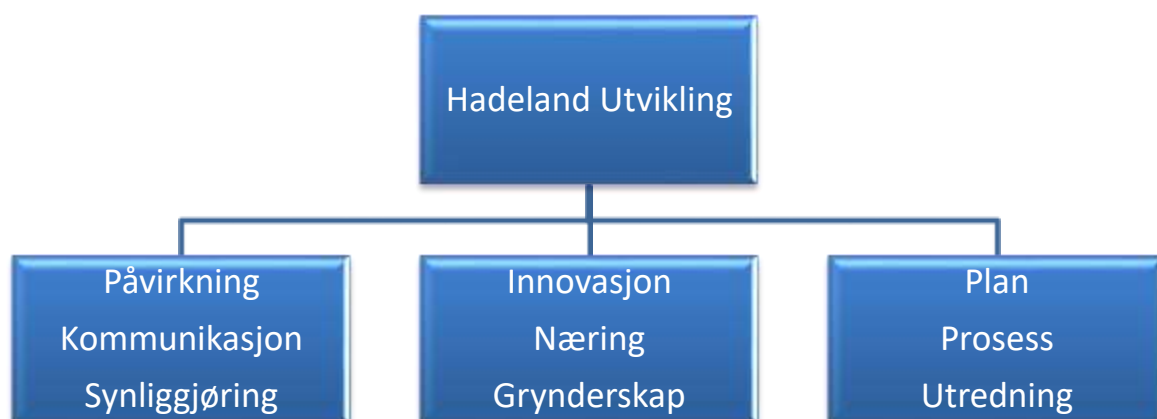
Plan, prosess og utredning

Regionrådet vil også i fremtiden være den viktigste arena for høringer, fortløpende dialog og forankring mellom forvaltningsnivåene. Viken og Innlandet fylkeskommuner har uttrykt at det blir enda viktigere med samhandling gjennom regionrådene når fylkeskommunene blir større. Østlandsforskning sin evalueringsrapport fra 2015 avdekker at regionrådene fremmer regionalutvikling og skaper mer konsensus rundt planer, som igjen kan føre til mindre konflikter og innsigelser mellom forvaltningsnivåene. Dermed blir regionråd en viktig arena for regionalt strategisk planarbeid.

Hadeland er en viktig vekstregion, med sentral beliggenhet nær Oslo. Dette fører til et stort behov for gode overordnede strategier og fremtidsrettet planlegging. Dersom regionen fortsatt skal utvikle seg i pakt med naturen og utvikles som et bærekraftig samfunn trenger vi felles sømløs planlegging. Regionrådet for Hadeland har hatt en regional plan som gir føringer og er forpliktende for partene. Det jobbes nå med en strategi som skal gi føringer for samfunnsutviklingen i regionen.

Skal kommunene på Hadeland være attraktive for bosetting og næringsutvikling er en avhengig av å finne gode fellestløsninger på tvers av kommunegrensene. Avstanden mellom tettstedene og utviklingsområdene i regionen er små og arealdisponeringene og etableringer i en kommune vil kunne få konsekvenser for nabokommuner. Mange utfordringer kan ikke løses innenfor rammene av kommunal planlegging, men krever løsninger hvor kommunale og regionale planmyndigheter finner frem til felles løsninger.

Regionreformen har ført til en omfattende planstrategiprosess etterfulgt av utarbeidelse av nye regionale planer som deretter skal på høringsrunder til samfunnslivet. Viken og Innlandet signaliserer at forankring mot kommunene bør løses gjennom regionrådene/IPR.



Formalisert samarbeid med andre regioner:

Hadelandsregionen har lange tradisjoner med å samarbeide med andre regioner gjennom formaliserte organisasjoner og prosjekter. De største og viktigste er Osloregionen, Visit Innlandet og Stor-Oslo Nord.

Regionrådet for Hadeland IPR og Hadeland Utvikling vil også fremover tilstrebe å samarbeide med andre naboregioner.

NIVI og Østlandsforskning:

Regionrådssamarbeidet på Hadeland har vært grundig evaluert gjennom de siste årene. Østlandsforskning sin omfattende studie fra 2015 konkluderer med at organiseringen av samarbeidet er positivt for regional utvikling.

«Regionrådene bidrar til å etablere felles virkelighetsforståelse regionalt. Å samle kompetanse, kapasitet i regionale partnerskap og dele beslutningsmyndighet gjør regionene bedre rustet til å håndtere utviklings- og planleggingsoppgaver. Evalueringen levner liten tvil om at partnerskapet har bidratt til målretting av regionrådets arbeid.»

NIVI Analyse sin rapport fra 2019 er også interessant for å forstå kommuneregionenes ulike organisering i Viken. Geir Vinsand som hadde hovedansvaret for rapporten har gitt tydelig uttrykk for at regionsamarbeidet på Hadeland er et av de best fungerende fra de tidligere fylkene.

Alternative organisasjonsmodeller:

Kommuneloven er nå revidert i Lovvedtak 81 (2017-2018) i Stortinget, den 7. juni 2018. De deler av den som omhandler interkommunalt samarbeid tredde i kraft etter valget i 2019. En eventuell ny organisering må skje i medhold av den reviderte kommuneloven.

Kommunelovens nye overordna § 17-1 om interkommunalt samarbeid, sier at dette skal foregå gjennom:

- Interkommunalt politisk råd, Kommunelovens kapittel 18.
- Kommunalt oppgavefellesskap, Kommunelovens kapittel 19 (i det vesentlige som §27 i dag).
- Vertskommunesamarbeid, Kommunelovens kapittel 20.
- Interkommunalt selskap, i medhold av Lov om interkommunale selskaper (IKS-loven).
- Aksjeselskap i medhold av Lov om aksjeselskaper (aksjeloven).
- Samvirkeforetak, i medhold av Lov om samvirkeforetak (samvirkelova).
- En forening eller på en annen måte som det er rettslig adgang til.

Kommunelovens kapittel 18 Interkommunalt politisk råd.

Det fremgår av forarbeidene at denne nye paragrafen er tatt inn i loven for å bedre ivareta lovreguleringen av regionråd.

To eller flere kommuner eller fylkeskommuner kan sammen opprette et interkommunalt politisk råd. Rådet kan behandle saker som går på tvers av kommune- eller fylkesgrensene. Kommunestyrene og fylkestingene vedtar selv å opprette et slikt råd.

Et interkommunalt politisk råd kan ikke gis myndighet til å treffe enkeltvedtak. Rådet kan likevel gis myndighet til å treffe slike vedtak om interne forhold i samarbeidet og til å forvalte tilskuddsordninger.

Rådets navn skal inneholde ordene interkommunalt politisk råd. Representantskapet er det øverste organet i et interkommunalt politisk råd. Samtlige deltakere i rådet skal være representert med minst ett medlem i representantskapet. Representantskapet kan selv opprette andre organer til styring av rådet. Når det opprettes et interkommunalt politisk råd, skal det inngås en skriftlig samarbeidsavtale mellom alle deltakerne i rådet.

Sammensetningen av organet (ene) skal innfri kravene i likestillingsloven, om minimum kjønnsbalanse.

Det vises til kommuneloven for ytterligere detaljer.

Aksjeselskap.

Kommuner oppretter gjerne aksjeselskap når det kommunale samarbeidet omfatter oppgaver som har en kommersiell karakter, og skal operere i et marked.

I noen regioner er organiseringen også todelt, ved at Regionrådet har sin lovmessige ramme, mens utviklingsorganet har en annen. Man kan se på muligheten for dette gjennom Hadeland Utvikling.

Organisering av framtidig IPR på Hadeland:

Det var naturlig at regionens samarbeid i 2019 ble organisert i tråd med ny kommunelovs rettslige regulering av regionråd - Interkommunalt politisk råd, Kommunelovens kapittel 18. Dette vil ivareta kommunenes behov for en enkel og fleksibel organisasjonsmodell samtidig blir viktig å utarbeide gode avtaler for å sikre saksbehandling, offentlighet, åpenhet og demokratisk deltakelse og kontroll. Ingen av regionadministrasjonens nåværende prosjekter utfører forvaltningsoppgaver på vegne av kommunene og dermed kan de videreføres i henhold til kapittel 18. Følgelig er de øvrige alternative organisasjonsmodeller ikke er å anbefale. Dette fordi Regionrådet ikke skal utføre lovpålagte oppgaver, fatte enkeltvedtak, drive kommunale tjenester, eller operere i et marked.

Det fremgår av ny kommunelov at det øverste organet skal være et representantskap, der samtlige deltakere er representert med minst ett medlem. Disse velges av kommunestyrene og fylkestinget, med minst like mange varamedlemmer.

Representantskapet kan selv opprette andre organer til styring av rådet, og velger selv hvem som skal delta i dette. Representantskapet vil ha instruksjonsrett over slike styrende organ, og kan som øverste organ, om nødvendig, omgjøre vedtak i underliggende organ.

For øvrig ligger bestemmelsene for interkommunalt politisk råd på et enkelt og fleksibelt nivå, jfr. lovteksten. Det må utarbeides en samarbeidsavtale mellom alle partene.

Regionrådet bør dermed fortsatt jobb med følgende områder:

- Arbeide med saker av felles interesse for kommunene.
- Utvikle og følge opp regionale planer og strategier.
- Fremme regionens interesser overfor overordna myndigheter og andre premissleverandører, og avgi felles uttalelser i saker som er viktige for regionen.
- Markedsføring og synliggjøring av regionen
- Skape arenaer der næringsliv, utdanningsinstitusjoner og offentlige myndigheter samhandler.
- Samhandle med det øvrige lokale virkemiddelapparatet for å fremme næringsutvikling.
- Forvalte partnerskapsmidler, og andre midler som tilligger Regionrådet.
- Behandle og følger opp det årlige handlingsprogrammet og budsjettet.

Daglig leder anbefaler at man fortsetter med et interkommunalt politisk råd (IKP) for Hadeland som et politisk samarbeidsorgan for kommunene Gran og Lunner samt Viken- og Innlandet Fylkeskommune.

Rådet bør fortsatt bestå av tre folkevalgte representanter fra hver av kommunene hvor både posisjon og opposisjon er representert. Ordfører skal være en av representantene. Rådmennene i de to kommunene møter i rådet med samme rettigheter som i kommunestyrene.

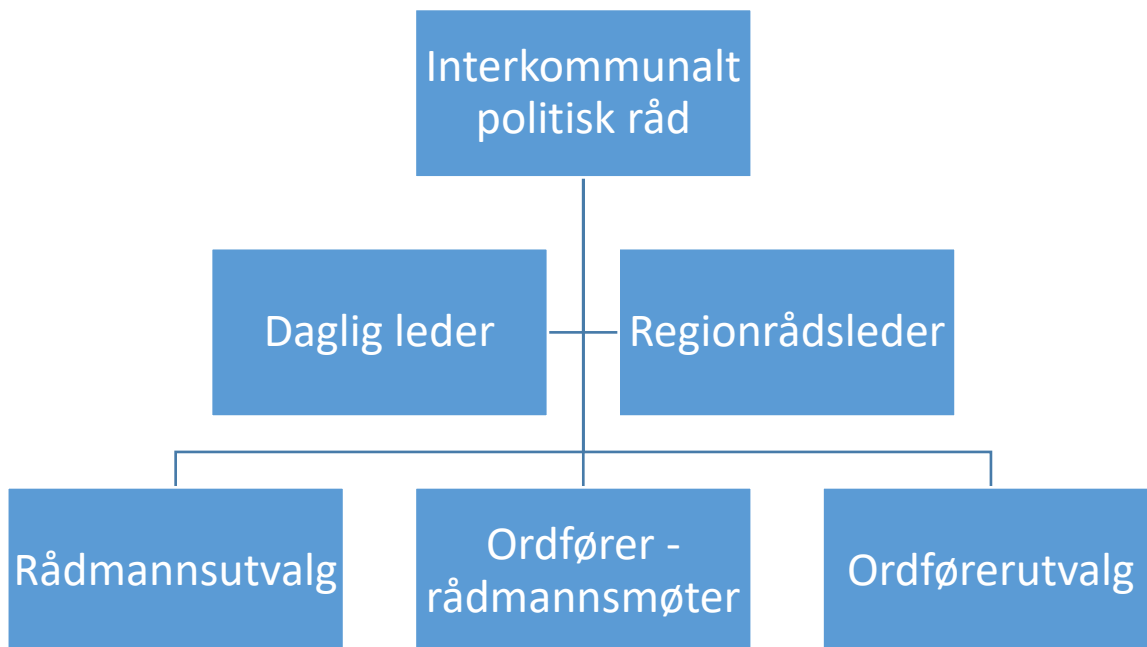
Fylkeskommune anmodes om å delta med politiske representanter fra fylkesutvalgs- eller fylkesrådsnivå som gjenspeiler en likeverdighet i representasjon. Fylkeskommunene oppfordres til å møte med administrative ledere som har innsikt i organisasjonens ulike fagområder.

Kommunene velger representanter til representantskapet (IPR) etter kommune- og fylkestingsvalget, samtidig med valg til interne og eksterne råd og utvalg.

Likestillingslovens krav til kjønnsbalanse skal ivaretas, dvs. at kommunene velger to av hvert kjønn til representantskapet.

Det interkommunale politiske rådet for Hadeland kan redusere sin møtehyppighet til 4 -5 møter i året under forutsetning av at man viderefører delegasjonen av myndighet, slik at ordførerne i felleskap kan avgi høringsuttalelser. Det er da viktig å påpeke at dette kan medføre et demokratisk underskudd og kan redusere mangfoldet i meninger.

Organisasjonsstrukturen anbefales å videreføres som i dag med regionråd – Interkommunalt politisk råd som den øverste organet med beslutningsmyndighet samt underordnede drøfting- og samordningsarenaer.



Ansvar, delegering og organisering:

Gran kommune vil fortsatt stå som formell arbeidsgiver for medarbeiderne i regionadministrasjonen og ivaretar administrative støttefunksjoner. Det mangler foreløpig en formell avtale mellom kommunene.

Selv om man oppretter «Hadeland Utvikling» som et overordnet samarbeid mellom Regionrådet for Hadeland IPR/ regionadministrasjonen og Hadelandshagen, vil man i første omgang anbefale at de fortsatt er to uavhengige organisasjoner.

Man vil se på en mer detaljert modell for organisering av Hadeland Utvikling høsten 2021.

Økonomi:

Innlandet fylkeskommune har signalisert at de kan videreføre sin «halvdel» av støtte under forutsetning at Viken bidrar med tilsvarende. For 2020 ble det fra Innlandet og Viken overført til sammen 2 500 000,- Denne ordningen ble dessverre ikke videreført i 2021, da Viken nå kun fordeler prosjektmidler til regionene. Dermed må Hadeland finne en ny modell for å utløse midler fra fylkeskommunene. Dette tenker man nå kan løses med prosjektfinansiering fra Viken og partnerskapsmidler fra Innlandet.

Kommunene bidrar i 2021 med til sammen 1 000 000,- fordelt på 333 000,- pr kommune i partnerskapsmidler i året og tilsvarende sum totalt til drift av regionrådet og administrasjonen. Fra og med 1.1.2022 vil Jevnaker tre ut av samarbeidet og den faste summen fra kommunene vil dermed totalt bli mindre. Man må se på ulike løsninger for kommunal finansiering videre.

Hadelandshagen er en egen organisasjon som finansieres på egen måte. Se kapittelet tidligere om Hadelandshagen.

Finansieringsmodell for Hadeland Utvikling og prosjekter man kan ha felles vil utredes høsten 2021.



Hadelands
hagen



Det er menneskene som gjør Hadeland til Hadeland



Sammen skaper vi møteplasser og aktive småsteder



Status 2021

1. **Eierskap og selskapsform**
 - Styret
2. **Tre ansatte**
3. **To kontorer**
4. **Økonomi**
5. **Arbeidsfelt og ansvarsområder**
 - Etablererveiledning
 - Etablert næringsliv
 - Nye arbeidsplasser
6. **Aktivitetsplan 2021**
 1. Korona
 2. Sagparken
 3. Nettverkssamlinger
 4. Kurs
 5. Hadelandskonferansen



Aktiv pådriver
for etablert
næringsliv

Eierskap og selskapsform

Ideelt aksjeselskap

Ideelt aksjeselskap er et begrep som benyttes om aksjeselskap hvor man gjennom vedtektene har satt det vanlige målet om avkastning til side for å ivareta et bestemt formål uten at dette skal gå på bekostning av aksjelovens krav til sunn forretningsdrift.

Eierskap

Privat næringsliv 63,1%

Største private eiere er Hapro As, Varig Hadeland og Sparebank 1 RH

Offentlige eiere 36,9%

Gran kommune og Lunner kommune

Tre ansatte og 2,4 årsverk



Ole Næss, konsulent:
0,4 årsverk



Erik Schjerven,
etablererveileder og
forretningsutvikler



Dagfinn Edvardsen, daglig
leder

To kontorer



Gran



Sagparken

Fullt hus



Økonomi

| Foreløpig resultat for 2020 | | Budsjett for 2021 | |
|-----------------------------|-----------|-------------------|-----------|
| Driftsinntekter | 3 272 961 | Driftsinntekter | 3 740 000 |
| Driftskostnader | 3 155 655 | Driftskostnader | 3 730 000 |
| Årsresultat | 117 306 | Årsresultat | 10 000 |

Ved overføring av årsresultat for 2020 til egenkapital vil Hadelandshagen ha gjenopprettet sin egenkapital som var på NOK 950 000,-.

Ny egenkapital vil være NOK 1 011 175,-

Etablererveiledning

Skape miljø for innovasjon og potensielle nyetablerere

Bistand til den enkelte gründer

- Markedstesting av idé
- Utarbeidelse av forretningsplan
- Bistand til å søke finansiering
- Oppfølging løpende, motivasjon og korreksjon
- Koblingsboks i nettverkene

Etablererkurs

Gründernetteverk

Kontorarbeidsplasser

Mange gründere får bistand





12 år som
entusiastisk pådriver
for næringsliv på Ha-
deland



770
gründere har fått
etableringshjelp



325
nyregistrerte
bedrifter etablert



430
nye arbeidsplasser



65 bedrifter
har vært inne som
leietagere



3100
kursdeltagere



50 etablerte
kontorarbeids-
plasser i to kontorer



9 år som arran-
gør av Hadelands-
konferansen



Aktiv pådriver
for etablert næ-
ringsliv

Etablert næringsliv

- Være sparringspartner for utvikling i den enkelte bedrift
- Koblingsboks mellom næringsliv og offentlig sektor
- Kurs og kompetansebygging
- Næringslivsnettetverk
- Skape gode møteplasser

Etablert næringsliv



Nye arbeidsplasser

- Bistå kommunene på Hadeland med interesser fra næringsliv utenfor regionen.
- Være sparringspartner for utviklere og eiendomsbesittere

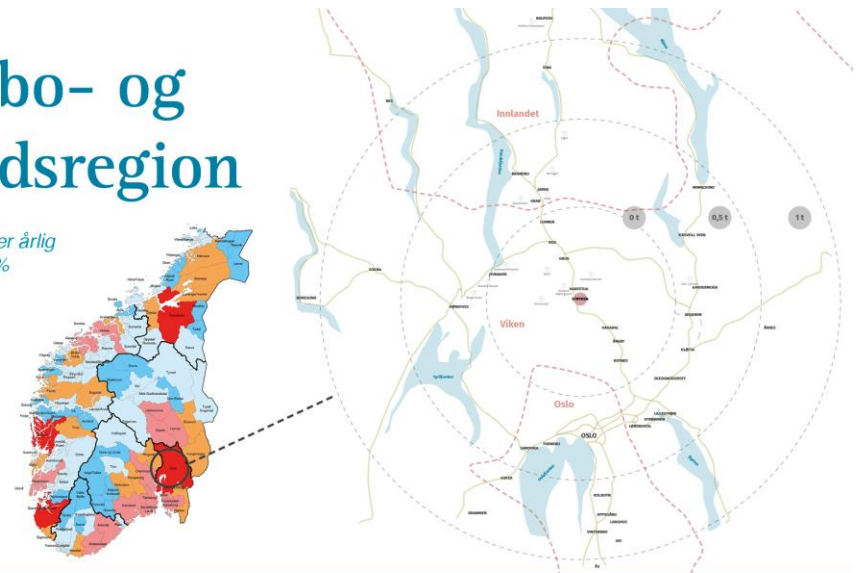
Prospekt Stryken batteripark

NÆR NATUREN
- NÆR BYEN!

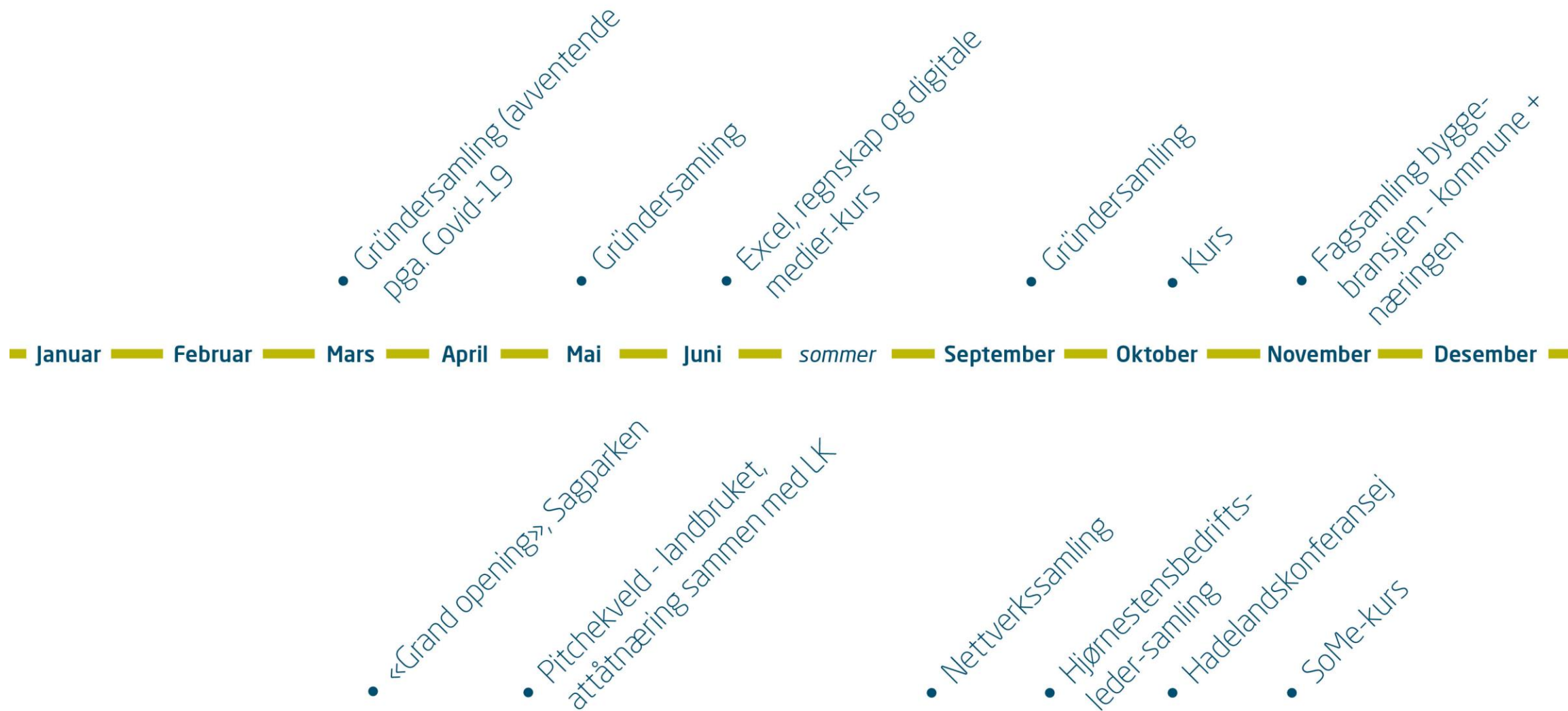


Oslo bo- og arbeidsregion

Området forventer årlig vekst på 10-20 %



Kurs og foredrag 2021



Covid-19 – en felles utfordring

Tiltak for å bistå næringslivet i vår region

- Informasjonsside med løpende oppdatering
- Bistandsside med info om hjelp;
 - Økonomi
 - Juridisk
 - Permitteringer
 - NAV
 - Bank
 - Løpende kostnader

Covid-19 – en felles utfordring

Tiltak for å bistå næringslivet i vår region;

- Nettbutikkløsning, Shophadeland.no
- Direktekontakt med utsatte bransjer
- Politisk lobbying
- Fremoverrettede tiltak for å komme i gang igjen

Hadelandshagen i Lunner



Hadelands- konferansen 10 år!



Hadelandskonferansen 2020

Hadelandskonferansen

HADELAND VIDEREGÅENDE SKOLE, FREDAG 20. NOV. 2020

Når verden brått forandres

– muligheter og strategier i krisetider



Harald Eia

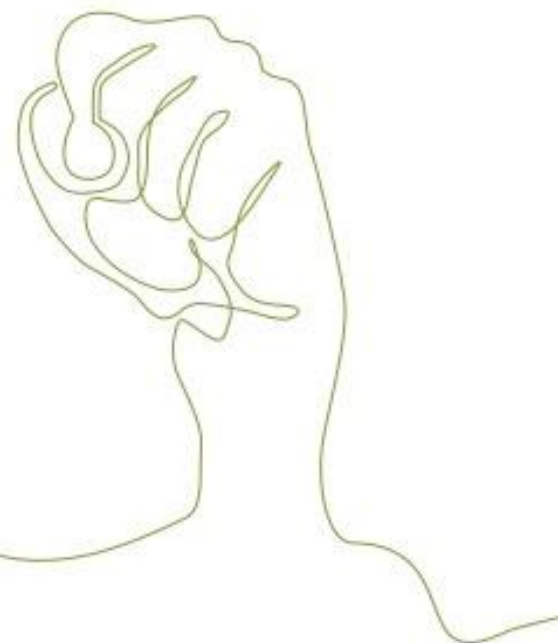


NÆRINGSMOT

Trox Auranor Norge

Trox Auranor Norge fremmer næringsmot på Hadeland ved å:

- bidra til positiv og modig næringskultur i form av å satse på og investering i ny og framtidsrettet fabrikk på Hadeland
- være et forbilde for utvikling og innovasjon i sin bransje





**Vi skal løfte Hadeland i front
for nyetablering og innovasjon!**

Hadelandshagen

Er en arena for næringsutvikling for hele Hadeland.
Vi skal samlokalisere bedrifter og legge til rette for
rasjonelle fellesskapsløsninger.



Årsrapport 2020

Bakgrunn

Generelt

Hadelandshagen har som sitt ansvarsområde å utvikle og ivareta arbeidsplasser på Hadeland. Selskapets eierskap er delt med 40% kommunalt eid av Gran kommune og Lunner kommune, og 60% privat næringsliv. Selskapet er et ideelt aksjeselskap som ikke utbetaler utbytte til aksjonærene.

Arbeidsområdene våre kan best beskrives med tre hovedområder;

1. Gründere/nyetablerere. Våre oppgaver er å bidra til å oppmuntre til entreprenørskap, hjelpe den enkelte gründer i gang, og følge opp den enkelte med egen kompetanse og kobling til det etablerte nettverk i det offentlige, som f.eks. Innovasjon Norge, fylkene våre og kommunene våre. Vi bistår med næringsfaglige vurderinger med kurs, og kompetansebygging. Vi har også som oppgave å koble nyetablerere opp til etablert næringsliv for å skape gjensidig kompetansedeling og inspirasjon. Vi tilbyr alle våre gründere gratis kontor plass i 6 måneder i våre to kontorer på Gran og på Harestua.
2. Det etablerte næringslivet i vår region. Vi bistår med kompetansebygging i form av kurser, nettverksbygging og kobling opp imot de offentlige bidragsyttere som Innovasjon Norge, kommuner, fylker og regionapparatet.
3. Bistå våre kommuner med å tiltrekke oss næringsaktører fra andre regioner for etablering på Hadeland.

I tillegg til dette har vi et ansvar for å bidra med kompetanse og kobling mellom næringsliv og utdanningsaktører. Vi er fast medlem i regionalt kompetanseforum.

2020

Fjoråret ble et helt spesielt år for oss alle. I Hadelandshagen så ble svært mange av aktivitetene knyttet opp til oppgaven med å bistå våre regionale næringsaktører med hjelpetiltak mht Corona-pandemien, Vi har bistått med alt fra tolkning av offentlige regler for å motta støtte til konkret administrasjon av midler som er blitt bevilget de

mest utsatte bransjene. Vi har bistått den enkelte bedrift med konkrete søknader og vært diskusjonspartner for å komme igjennom pandemien på en best mulig måte.

Vi har, som tidligere, bistått mange gründere med etablering gjennom spesielt annet halvår av 2020.

Vi har etablert et nytt kontor, denne gang helt sør i vår region, på Harestua. Vi har enda ikke fått åpnet dette slik vi ønsker pga smitteverntiltakene som gjelder for samfunnet, men vi ser fram til en real åpning i løpet av 1.halvår i år.

I 2020 så overtok vi det hele og fulle ansvaret for etablererveiledningen i våre to Hadelandskommuner; Gran og Lunner. Dette har betydd at vi har kunnet utvide staben med en ny ressurs på kontoret. Den nye stillingen har ansvar for etablererveiledning og forretningsutvikler.

Aktivitet i 2020

Veiledning

42 (nye) gründere har vært i kontakt for å få etablererbistand hittil i 2020, se vedlegg 1, statistikk.

Dette er lavere antall enn gjennomsnittet for tidligere år. Det har vært et unormalt år der det har vært svært lite pågang i første halvår (etter koronautbruddet), men stor pågang etter sommeren.

Kurs og arrangementer

Det er avviklet fire nettverkssamlinger med aktuelle tema i 2020. Vi lanserte «næringsbarometer for Hadeland sammen med Sparebank 1 Ringerike Hadeland, Regionrådet for Hadeland og Universitetet i Sørøst Norge. Arrangementene ble alle avholdt innenfor de smitteverntiltakene som var fastsatt av våre myndigheter.

Programkomiteen for Hadelandskonferansen besluttet tidlig i 2020 at konferansen skulle arrangeres med eller uten publikum tilstede i salen. Med hensynet til pandemien ble konferansen avholdt digitalt uten publikum i salen. Vi hadde rundt 250 deltagere på den digitale plattformen. I tillegg har vi gjennomført to gründertreff i fjor. Det siste ble avholdt den 15. oktober med 23 deltakere. Dette er et arrangement for gründere som enten ønsker å etablere seg, eller som akkurat har etablert seg.

Det er ikke avholdt etablererkurs i 2020, men vi bruker nå vesentlig mer tid på hver gründer enn tidligere. Dette betyr at hver enkelt mottar mer tilpasset kompetanse avhengig av bransje og eget kunnskaps- og erfaringsnivå.

Den øvrige kursvirksomheten i Hadelandshagen er rettet både mot etablerte bedrifter og gründere på Hadeland. Det gir gitt gründerpris på kursene, slik at bedrifter i oppstartsfasen får tilgang på rimelige kompetansetilbud.

Våre nettverkssamlinger skaper møteplasser der gründere og etablert næringsliv møter hverandre. Dette bidrar til kompetansedeling og felles inspirasjon.

Andre aktiviteter

Hadelandshagen har jevnlig deltatt i arrangementer som fremmer gründerskap og som motiverer til næringsutvikling. Eksempler som disse;

- Gründerrettede opplegg rettet mot skoleungdom (ungdomsbedrifter, elevbedrifter, jobbmesser, grønn og genial/Ungt Entreprenørskap o.l.)
- Næringsfaglige vurderinger for etablerere via NAV
- Bedriftsveiledning for etablerte bedrifter, primært gründerbedrifter som har vært i drift noen år
- Foredrag/veiledning på forespørsel
- Samarbeidsoppgaver med Ungt Entreprenørskap
- Nært samarbeid med Hadeland videregående skole.

Øvrig virksomhet i Hadelandshagen

Hadelandshagen er engasjert i mange typer tiltak som fremmer vårt næringsliv. Vi stiller styrekompetanse til rådighet, vi har ansvar i flere valgkomiteer, vi har fast plass i det som nå heter Interkommunalt politisk råd, tidligere Regionrådet for Hadeland. Vi sitter også som representant for næringslivet i Regionalt kompetanseforum.

I og med at vi i Hadelandshagen har ansatt en fagperson med spesielt ansvar for etablererveiledning fra og med 1.9.2020 besitter vi nå en utfyllende kompetanse for å bistå gründere og etablert næringsliv.

Entreprenørskapskompetansen i Hadelandshagen må betegnes som svært god, og vi dekker alle områder, dvs. skole, gründere og etablert næringsliv. Vi kan nå gi et komplett tilbud som vil ha betydning for vekst og utvikling på Hadeland.

Planlegging av 2021

Våre aktiviteter vil være så normale som mulig med de restriksjoner som smitteverntiltakene gir oss. Vi har en jamn pågang av gründere som søker bistand til å etablere seg, disse håndteres greit innenfor regelverket med god plass både på Harestua og på Gran.

Våre nettverkssamlinger settes litt på vent til vaksineprosjektet har fått tatt bort det meste av trusselen til Koronapandemien. Likeså er vi forsiktige med avvikling av kurser i første halvår.

Vi håper å kunne lage en skikkelig åpningsfest i vår nye avdeling i Sagparken i løpet av første halvår, der vil vi invitere på bredt plan, alt i fra folk flest til næringsliv og politikere. Vi vil selvsagt invitere våre støttespillere spesielt til å komme og se de nye kontorene.

Hadelandskonferansen fyller ti år i 2021, det innebærer en storstilt satsning for dette arrangementet. Vi tror at pandemi og smittevern er historie så sent på året og gleder oss til å invitere til fest den 12. november.

Vi tror på gjenåpning av samfunnet og at vi skal få bidra med mange nye arbeidsplasser på Hadeland i 2021.

Vedlagt ligger statistikk over nye gründere vi har hjulpet gjennom 2020 samt en liten bildeserie fra våre nye kontorer på Harestua.

Vedlegg 1 - Statistikk

Antall etablerere til veiledning:

Pr. kommune

| Etablerersted | Gj.sn. 2007-2014 | SUM 2007-2014 | 2015 | 2016 | 2017 | 2018 | 2019 | 2020 |
|----------------|---------------------|------------------|-----------|-----------|-----------|-----------|-----------|-----------|
| Gran | 37 | 281 | 39 | 30 | 21 | 35 | 32 | 26 |
| Lunner | 22 | 160 | 16 | 17 | 14 | 18 | 22 | 16 |
| Andre kommuner | 6 | 42 | 5 | 5 | 5 | 6 | 6 | 0 |
| SUM | 66 | 483 | 60 | 52 | 40 | 59 | 60 | 42 |

Kjønnsfordeling

| Kjønn | Gj.sn. 2007-2014 | SUM 2007-2014 | 2015 | 2016 | 2017 | 2018 | 2019 | 2020 |
|------------|---------------------|------------------|-----------|-----------|-----------|-----------|-----------|-----------|
| Kvinner | 36 | 264 | 35 | 21 | 23 | 37 | 34 | 13 |
| Menn | 30 | 215 | 25 | 29 | 17 | 22 | 26 | 29 |
| Blandet | - | 4 | 0 | 2 | 0 | 0 | | 0 |
| SUM | 66 | 483 | 60 | 52 | 40 | 59 | 60 | 42 |

Pr. bransje (ikke oppdatert for 2016)

| Bransje | 2015 | 2016 | 2018 | 2019 | 2020 |
|--|-----------|-----------|-----------|-----------|-----------|
| Bygg, anlegg, bolig, montasje, håndverkstjenester | 7 | 6 | 3 | 5 | 6 |
| Helse-, velvære- og livstilstjenester og produkter | 4 | 5 | 4 | 5 | 3 |
| Transport og bilrelaterte tjenester | 3 | 1 | 2 | 2 | 1 |
| Butikk, varehandel | 6 | 5 | 4 | 4 | 2 |
| Landbruk, veterinær, hobbydyr m.m. | 3 | 5 | 3 | 2 | 3 |
| Rådgivning- /konsulenttenester, opplæring | 6 | 5 | 4 | 3 | 1 |
| Kurs, konferanse, event m.m. | 1 | 1 | 1 | 2 | 1 |
| Kunst, kultur, kunsthåndverk, reiseliv og opplevelsestjenester | 12 | 5 | 6 | 5 | 4 |
| Kafé, restaurant, mat, catering o.l. | 6 | 5 | 5 | 4 | 0 |
| Innovative produkter | 5 | 2 | 2 | 1 | 4 |
| IKT | 2 | 3 | 2 | 2 | 2 |
| Diverse | 5 | 9 | 24 | 25 | 15 |
| SUM | 60 | 52 | 59 | 59 | 42 |

Regionrådet for Hadeland

v/Sigmund Hagen

Sigmund.Hagen@gran.kommune.no

Lunner 16 april 2021

Søknad om tilskudd til utviklingskostnader

1. Innledning

Stiftelsen Solobservatoriet søker Regionrådet for Hadeland om tilskudd stort kr 300 000.

Solobservatoriet har det siste halve året arbeidet intensivt med :

- finansiering
- juridiske og formelle sider ved etablering av stiftelsen

Så langt ingen avvik iht fremdriftsplan.

Som Regionrådet er kjent med har stiftelsen ingen egenkapital til drift og utviklingskostnader. Dette er utgifter som ikke dekkes av de investeringstilskudd vi forventer fra ulike givere.

Det er søkt Næringsstiftelsen Ringerike/Hadeland, som under visse forutsetninger har gitt tilsagn om tilskudd stort kr 200 000. Næringsstiftelsen forutsetter at det gis tilskudd fra andre givere.

Solobservatoriet går nå inn i en ny fase der alle kostnadskalkyler skal kvalitetssikres.

2. Målsetting

Målet med prosjektets neste fase er tredelt:

- 1 Kvalitetssikre alle kostnadskalkyler for byggetrinn 1, Planetariet
2. Utarbeide drifts konsept og driftsbudsjett tilpasset byggetrinn1.
3. Sikre Solobservatoriets fremtidige posisjon som et nasjonalt kompetansesenter innen astronomi og læring gjennom nye samarbeidspartnere
4. Utrede muligheten for fremtidig bevaring av bygningsmassen og etablering av astronomisk museum

I tillegg til ovennevnte fire mål skal prosessen bidra til at Stiftelsen Solobservatoriet lykkes i sine planer om å bygge et nytt spektakulært bygg som skal bli et nasjonalt og internasjonalt opplevelsesenter og fremtidig attraktiv destinasjon.

Proessen skal sikre nåværende arbeidsplasser, og gjennom innovasjon, vekst og utvikling gi synergieffekter i de to selskapene (TBA og stiftelsen) gjennom:

- kompetanseutvikling og undervisning for hovedmålgruppen barn og unge
- nye attraktive arbeidsplasser, for eksempel for akademia/Universitetet
- Forskning og undervisning
- Fremtidig museumsdrift
- ”Guider” i sesong med høye besøkstall
- servering, renhold, vaktmestertjeneste mm
- markedsføring nasjonalt og internasjonalt

3. Budsjett

| | |
|--------------------------------------|------------|
| Lønnskostnader | kr 300 000 |
| Reise og oppholdskostnader | kr 30 000 |
| Innleid kompetanse i utredningsfasen | kr 100 000 |
| ”Produksjonskostnader ” | kr 70 000 |
| <hr/> | |
| Totalt | kr 500 000 |

4. Søknad

Solobservatoriet tillater seg på ovennevnte grunnlag å søke Regionrådet for Hadeland om tilskudd inntil kr 300 000 for å dekke nødvendige administrative kostnader i den første oppstarts- og utviklingsfasen i 2021.

Bjørn Niklas Sjøstrøm

Styrets leder

(sign)

Notat

Til

Regionsrådet Hadeland

Fra

Kristin Hille Valla

Dato

4. Januar 2021

1. Sammendrag/status

Stiftelsen Solobservatoriet søkte desember 2020 Sparebankstiftelsen Jevnaker Lunner Nittedal om tilskudd 25 mnok til å realisere planene til et nytt lærings- og opplevelsessenter med Planetarium på 1500 m2 og syv overnattingsplaneter på 600 m2 til en total byggekostnad på ca 200 mnok. Det nye bygget er plassert på Romeriksåsen i Lunner kommune.

Søknaden medfølgende betingelser for utbetaling ble vedtatt av styret 12. desember 2020.

Det er godkjente reguleringsplaner og det er gitt rammetillatelse for byggeprosjekt. Snøhetta arkitekter har ferdigstilt forprosjekt.

Når bygget står ferdig skal det bli en attraksjon ikke bare nasjonalt og internasjonalt, men også bidra til et attraktivt bomiljø for kommunens og regionens innbyggere.

Solobservatoriet har de beste forholdene for himmelstudier i Osloområdet, og gir i dag undervisningstilbud for skoleklasser innenfor naturfag og fysikk. For å sikre videre drift på Solobservatoriet er det nødvendig med en oppgradering og utvidelse av anlegget.

Planen legger til rette for å kunne ta i mot inntil 200 mennesker for foredrag, opplevelser og observasjoner i et eget planetarium. Videre ønskes overnattingskapasiteten utvidet slik at man kan ta i mot inntil fire skoleklasser samtidig (128 personer). I tillegg opparbeides det parkeringsplass med plass til rundt 60 personbiler på stedet. Atkomst blir via nyopprustet vei fra Harestua holdeplass.

Tiltaket er i tråd med kommuneplanen for Lunner kommune.

Det er utarbeidet en overordnet fremdriftsplan for prosjektet som følger som eget vedlegg.

En av betingelsene for utbetaling av tilskuddet fra Sparebankstiftelsen JLN er at bygget er fullfinansiert. Vi forventer at også andre givere vil stille samme betingelser.

Det arbeides derfor for å finansiere perioden frem til byggestart, da en må påregne løpende kostnader til planlegging og tilrettelegging.

Vi viser til tidligere kontakt med regionsrådet, og vil på denne bakgrunn søke om tilskudd for å dekke administrative omkostninger frem til byggestart

2. Prosjektbeskrivelse

Prosjektet består av et Planetarium og syv overnattingsplaneter med til sammen ca 100 sengeplasser. Byggene vil ligge i naturskjønne omgivelser på Romeriksåsen øst for Harestua i Lunner kommune



a. Planetarium

Planetarium er en bilde- eller videonom med buet tak for innvendig gjengivelse av stjernehimmelen.

Planetariet på Harestua vil bli landets største og gi rom for flotte naturvitenskapelige utstillinger i tillegg til virkelighetstro gjengivelse av stjernehimmelen

Romprogram: kafe , undervisning og utstillingslokaler

Prosjektkostnad 65 mnok

Størrelse : 1573 m2

Så klar og tindrende som du kanskje husker fra den klareste vinternatten på hytta, ute på åpent hav eller andre mørke steder. Rommet har en kuppelformet himling som fungerer som et lerret, hvor stjernene, planetene og andre objekter projiseres. Rommet er forøvrig helt mørkt, så både blikket og hele din oppmerksomhet blir dratt mot stjernene. Du kan også få fram forstørrede bilder av planetene, stjernehimmelen og galaksene og dermed bli tatt med på en reise til alle disse fabelaktige stedene i verdensrommet. En astronom veileder publikum gjennom forestillingen og tar de trygt med opp - og ned igjen - på denne virtuelle reisen opp til stjernene.

Et planetarium kan også brukes til flotte multimediaforestillinger, hvor filmer fanget opp med nær hvilket som helst 180-graders vidvinkel-kamera kan vises fram. Dette kan være filmer tatt av nordlys, av livet under vann filmet fra en minubåt, av landskap sett fra et småfly, og masse mer. Kun fantasien setter grenser.

b. Overnattingsplaneter

Det er planlagt i alt 7 overnattingsplaneter, som er en integrert del av opplevelsessenteret.

De sju overnattingsplantene har ulike størrelse, med diametermålene 6, 8 og 10 meter. Det legges opp til en nøktern standard med to-, tre-, firemannsrom og sovesal. Baderomsløsninger blir delte. Planetene vil ha to til tre etasjer.

Denne løsningen er fleksibel siden det er mange ulike grupper med ulike behov som besøker instituttet. Ved skolebesøk er det også behov for fleksibilitet og oppdeling av overnattingsenhetene.

Materialbruk Konseptet er at de frittstående bygningene (planeter) skal ha ulike karakter mht. størrelse, materialbruk og farger. Planetariet som er den største bygningen med en diameter på 18 meter ligger ned i terrenget og lar vegetasjonen fortsette over den kuleformete bygningen. De andre nye byggene skal fremstå med ulike materialer. Materialene vil være naturstein (brun, grå og svart), tre (natur, brent svart), aluminium og solceller (blåsort).

De kuleformete byggene skal representere materialer som finnes i naturen og landskapet på Harestua, og skal ha dempete naturfarger. Tekstur og materialitet skal variere fra en ru steinoverflate.

Totalt areal : 606 m²

Antall: 2 store og fem små

Kapasitet: 100-120 sengeplasser

Prosjekt kostnader: 44 mnok

3. Barn og unges interesser/friluftsliv

Tiltaket retter seg for en stor del mot skoleklasser. Det skal anlegges en egen natursti fra Harestua holdeplass opp til Solobservatoriet. Den vil stort sett gå etter eksisterende stier. Det vil legges opp flere poster på stien med informasjon og oppgaver. Stien vil være åpen for alle, og kan også benyttes av beboere på Harestua slik at de får et nytt tilbud i nærmiljøet.

Tiltaket vil ikke medføre ulemper eller begrensinger for friluftslivet, og planforslaget vil kun ha positive virkninger for barn og unge.

4. Markedspotensiale og destinasjonsutvikling

All erfaring tilsier at med en riktig miks av opplevelser, læring og arkitektur er resultatet høye besøkstall.

Vi mener det er realistisk å sette et mål på minimum 50 000 dagsbesøk.

Selv om Solobservatoriet allerede i dag er en kjent destinasjon vil de planlagte investeringer kreve et helt annet antall besøkende og markedsføring.

Snøhetta, som et internasjonalt kjent arkitektfirma, vil bidra til å sette et kvalitetsstempel på Solobservatoriet. Snøhetta vil spesielt være viktig i den internasjonale markedsføringen. Med mindre enn en times reise fra Solobservatoriet bor det i dag 1 mill. mennesker. I forhold til utenlandske turister og Gardermoen er også beliggenheten optimal.

I følge en Facebook-undersøkelse gjort i samarbeid med Hadelandshagen er 750.000 nordmenn interessert i astronomi og 30 mill. nordeuropeere deler denne interessen. For bedrifter og eventsopplegg vil Solobservatoriet være en helt annen opplevelse enn et tradisjonelt hotell-opphold. Ved å markedsføre dette på den rette måten mener vi det er et stort potensiale, både for event, sosiale arrangementer etc. Selvfølgelig skal mat og drikke være av god kvalitet fra lokale leverandører. I tillegg får man også noe i tillegg som man vil huske.

Innen turisme skal det lages opplegg for grupper og enkeltbesøkende. Her vil det i stor grad være opplevelser som kommer i sentrum, og disse opplevelsene må markedsføres både i inn- og utland. Reiseselskaper er opptatt av å tilby kundene noe spesielt, og Solobservatoriet vil så absolutt kunne tilfredsstille disse. Med sin nærhet til Gardermoen og kunnskap om nordlyset, kombinert med en unik mulighet til å vise nordlyset i sitt forskningsinstrument Terellaen, vil Solobservatoriet bli en naturlig stopp for reisende som er på vei til Nord-Norge for å oppleve Nordlyset.

Skoler og universiteter vil favne alt fra forskning til praktisk undervisning i naturfag. For universiteter og forskning vil disse ha sine egne opplegg, som vil trekke til seg mange internasjonale universitetsmiljøer, som også vil kunne være en referanse for markedsutvikling av Solobservatoriet. For skoleverket utvikles opplegg både for barneskoler, ungdomsskoler, videregående skoler og speidere. Undervisningen vil tilpasses den enkeltes alderstrinn og vi har god erfaring med å tilpasse undervisningen til læreplanmålene.

Vi vil søke samarbeid med Innovasjon Norge om markedsføring internasjonalt.

I samarbeid med Innovasjon Norge og de lokale reiselivsaktørene skal Solobservatoriet utvikles til en **Destinasjon** bestående av de fire sentrale elementene:

- Attraksjon
- Overnatting
- Servering
- Infrastruktur tilrettelagt for turisme og opplevelser

Dette skal blant annet gjennomføres med fokus på

- BRANDING
- PR
- KOMMUNIKASJON

En egen plan for dette arbeidet er under utvikling og vil være klar for lansering i god tid før byggestart

5. Organisering og eierskap

Eiendommen og bygningsmassen skal eies av Stiftelsen Solobservatoriet. Denne stiftelsen ble registrert i Brønnøysundregistrene 18.02.2020. Stiftelsens formål er å utvikle og eie eiendommen Solobservatoriet i Lunner kommune til et nasjonalt og vitenskapelig senter innen astronomi og naturfag, herunder tilrettelegge for skapende virksomhet innen læring, næring og opplevelsestursime ved Solobservatoriet.

Eiendommen er bygslet fra Lunner Almending gjennom en avtale som gjelder i 40 år med rett til fornyelse. Bygslingsavtalen stadfester også Solobservatoriets rett til bruk av veien frem til observatoriet, samt at ved utbedring av veien forplikter Lunner Almending seg til å stille med grunn vederlagsfritt.

Den virksomheten som drives på Solobservatoriet i dag er organisert gjennom driftsselskapet Tycho Brahe Instituttet AS. Dette er et ideelt aksjeselskap og har i sine vedtekter at det ikke er mulig å ta ut utbytte. Selskapet er 100% eiet av Turid Næss.

Eiendommen vil bli sikret gjennom en tre parts avtale mellom Turid Næss, TB AS og Solobservatoriet. Eiendommen/leieavtalen overdras Stiftelsen så snart prosjektet er fullfinansiert og før byggestart.

Det vil bli ”vanntett skott” mellom stiftelsen og driftsselskapet, det er ikke mulig å ta ut overskudd eller driftsmidler til driftsselskapet fra Stiftelsen .

6. Forretningside og konsept

Solobservatoriet skal bli et nasjonalt og internasjonalt kjent opplevelses- og formidlings-senter innen astronomi og naturforståelse for skoleverket, reiselivet og næringslivet. Det forprosjekt som er utarbeidet av Snøhetta Arkitekter har fått et unikt arkitektonisk uttrykk, særegne kurs og møtefasiliteter og overnatting i planeter.

Med sitt høyteknologiske utstyr og unike plassering inviteres besøkende inn i en av Nord-Europas fremste astronomiske forskningsstasjoner.

Skoler, foreninger og andre grupper med barn og unge har benyttet seg av Solobservatoriet i flere år, hvor de bl.a. har hørt foredrag, studert nordlys i en Terella, utforsket Norges største meteorittutstilling, deltatt på omvisninger i teleskopene og ved klarvær studert ulike himmelfenomener gjennom store teleskoper.

SAMARBEIDSPARTNERE

For å realisere det nye Solobservatoriet er man avhengig av betydelige midler fra det offentlige og kapitalsterke virksomheter. Offentlige midler vil man søke gjennom statsbudsjettet og av regionale og kommunale tilskuddsordninger. Solobservatoriets fokus på realfag og naturfag håper vi vil bidra til at energiselskaper ser betydningen av Solobservatoriets status i miljøet og den nytten disse selskapene vil kunne få av Solobservatoriet.

7. Fremdriftsplan

Vi er nå i en fase hvor vi skal arbeide målrettet for å finansiere byggeprosjektet.

Søknader til lokale og nasjonale sparebankstiftelser sendes vinteren/våren 2021. Dette er et arbeide vi allerede er godt i gang med, og første søknad er sendt til Sparebankstiftelsen Jevnaker-Lunner-Nittedal som har vedtatt å gi et tilskudd på kr 25 mill Deretter følger fortløpende søknader til Sparebankstiftelsen Ringerike og Sparebankstiftelsen Gran mfl.

Det arbeides politisk for mulige bevilgninger over statsbudsjettet, fra regionen og kommunen.

Det er budsjettet med (så langt ikke finansiert) midler til prosjektleder som vil arbeide videre med å søke gaveforsterkningsordningen, energi- og teknologibedrifter og private bidragsytere. Prosjektlederen vil også arbeide for å kvalitetssikre alle ledd i byggeplanene underveis, samt videreutvikle markedsanalysene og følge opp samtaler med alle samarbeidspartnerne. Alle søknader er planlagt sendt og behandlet i løpet av første halvdel 2021.

Så snart finansiering er sikret, starter arbeidet med detaljering, kvalitetssikring av byggebudsjett og innhente anbud, uttegning av arkitektene, prosjektering av vann- og avløpsanlegg og søke igangsetting.

Oppstart av byggeprosjektet kan således finne sted sent 2021 eller tidlig 2022.

STIFTELSESPROTOKOLL

Den 9. desember 2019 ble det avholdt stiftelsesmøte for Solobservatoriet. Tilstede som stiftere var: Turid Margrethe Næss, Bjørn Hartz, Kristin Hille Valla og Dagfinn Edvardsen. Som møteleder ble valgt: Turid Næss.

Stiftelsesdokument med forslag til vedtekter (vedlegg 1) ble lagt frem og godkjent. Stiftelsen ble deretter besluttet opprettet. Stiftelsens grunnkapital er NOK 100.000 – norske kroner hundre tusen 00/100.

Stiftelsen er ideell og har som formål å bidra til finansiering av nybygg på Solobservatoriet.

Som styrets leder ble valgt: Turid Næss fnr. 241050 38867
Som styremedlemmer ble valgt: Bjørn Hartz fnr. 270948 35394
Kristin Hille Valla fnr. 311244 45690
Dagfinn Edvardsen fnr. 230158 48960
Som styrets sekretær ble valgt: Vegard Lundby Rekaa

Undertegnet av alle stifterne:

| | |
|---------------------|--|
| Turid Næss | |
| Bjørn Hartz | |
| Kristin Hille Valla | |
| Dagfinn Edvardsen | |

Solobservatoriet ble erklært stiftet og møtet hevet. Gran, 9. desember 2019.
Vedlegg: Vedtekter og åpningsbalanse

VEDTEKTER Stiftelsen Solobservatoriet Vedtatt i styret 19. januar 2021

§1 STIFTELSENS NAVN

Stiftelsens navn er Solobservatoriet. Stiftelsens hører hjemme i Norge, Lunner kommune.

§2 STIFTELSENS FORMÅL

Stiftelsen formål er å eie alle (nye og utvalgte gamle) bygninger og installasjoner på tomten, samt bidra til finansiering og drift av nytt bygg på Solobservatoriet (gnr. 116, bnr. 3, fnr. 3 i Lunner kommune). Byggeplanene går ut på å utvikle anlegget til et nasjonalt og vitenskapelig senter innen astronomi, naturfag og kultur, her under tilrettelegge for skapende virksomhet innen læring, næring og opplevelsesturisme ved Solobservatoriet.

§3 STIFTELSENS GRUNNKAPITAL

Stiftelsens grunnkapital er NOK 100.000– norske kroner hundre tusen 00/100.

§4 STIFTELSENS STYRE

Stiftelsens styre består av 3 – 5 medlemmer.

Styremedlemmene velges for 4 år ad gangen, med unntak av oppretter Turid Næss, som er fullverdig styremedlem så lenge hun har rettslig handlingsevne. Styret for øvrig utpekes av en valgkomité, bestående av ordfører i Lunner kommune og administrerende_banksjef i lokalbanken, Sparebank1 RingerikeHadeland.

§5 STYRETS OPPGAVER

Styret er stiftelsens øverste organ. Styret skal:

- Sørge for at stiftelsens formål ivaretas
- Forvalte stiftelsens kapital
- Påse at regnskap og formueforvaltning kontrolleres betryggende
- Hvert år sørge for utarbeidelse av årsregnskap
- Ansette daglig leder
- Fastsette styrehonorarer

§6 STYRETS MØTER OG VEDTAKSFØRHET

Styrets leder innkaller til styremøter med den hyppighet som kreves. Styret er vedtaksført når to tredjedeler av styremedlemmene er tilstede. Ved stemmelikhet har styreleder dobbel stemme.

§7 REVISJON

Stiftelsen skal ha revisor valgt av styret.

§8 SIGNATURRETT

Styret representerer stiftelsen utad.

Daglig leder representerer stiftelsen utad i saker som inngår i den daglige ledelse.

§9 VEDTEKSENDRING, OPPLØSNING

Styret kan innenfor de rammer som til enhver tid følger av lovgivning, beslutte vedtektsendringer. Slike endringer krever enstemmighet i styret. Samtlige medlemmer må være tilstede og delta i behandlingen.

Kan stiftelsen ikke oppfylle sitt formål, skal eventuell innsamlet kapital tilbakeføres til giver



HADELAND

Mottaker
INNLANDET FYLKESKOMMUNE
Postboks 4404 Bedriftssenteret

2325 HAMAR

Vår ref.
14/02407-101
siha

Arkiv

Deres ref.

Vår dato
28.04.2021

Voksnes læring i Innlandet - harmonisering av tilbudet og framtidig organisering.

Vedtak:

Hadeland Interkommunalt politisk råd støtter punkt 4 i saken fra hovedutvalg for kompetanse:

«Det vektlegges en desentralisert modell med sjølstendig satsing på voksnes læring, og hvor det er god samhandling med videregående skoler, Fagskolen i Innlandet, Universitets- og høyskolesektoren, kommunene, arbeidslivet og andre aktører.»

På grunnlag av dette anmoder Hadeland Interkommunalt politisk råd om at det arbeides videre med modell A2.

Hadeland Interkommunalt politisk råd forventer at Innlandet fylkeskommune går i dialog med Viken fylkeskommune med målsetning om en videreføring av eksisterende avtale om kjøp av tjenester etter 1.8.2022.

Bakgrunn

Det skal utarbeides en modell for voksnes læring i Innlandet fylkeskommune. Bakgrunnen er at det har vært to ulike modeller i Hedmark og Oppland. Disse skal nå harmoniseres.

Hovedutvalg for utdanning i Innlandet fylkeskommune fattet 17.03.2021 følgende vedtak i sak 2/2021:

1. Innlandet fylkeskommune skal gi et likeverdig og kvalitativt godt tilbud om videregående opplæring for voksne, og ivareta den forsterkede kompetansepolitiske rollen som er tillagt fylkeskommunene gjennom regionreformen.



2. Hovedutvalg for utdanning ber fylkeskommunedirektøren legge høringsnotat om voksnes læring og harmonisering av tilbud og fremtidig organisering ut på høring til kommuner, regionråd, NAV og andre samarbeidsparter. Høringsperioden går frem til 28.04.2021.

3. Hovedutvalg for utdanning ber fylkeskommunedirektøren legge saken frem for endelig behandling i fylkestinget i juni 2021. I denne saken gjøres det også en nærmere vurdering av økonomiske og personalmessige konsekvenser av modellene som fremmes.

4. Hovedutvalg for utdanning vil vektlegge en desentralisert modell med sjølstendig satsing på voksnes læring, og hvor det er god samhandling med videregående skoler, Fagskolen i Innlandet, Universitets- og høgskolesektoren, kommunene, arbeidslivet og andre aktører.

Det bes om tilbakemelding på

- Hvilken modell ivaretar best voksnes læring i Innlandet og fylkeskommunens utvidede rolle som kompetansepolitisk aktør?
- Hva er sentrale faktorer som må ivaretas når det gjelder tjenestetilbudet innenfor voksnes læring?
- Hva er viktig når det gjelder organisering av tilbudet til voksne?

Voksnes læring i Innlandet fylkeskommune består i dag av senterne for voksnes læring (SVL) i tidligere Hedmark, Karrieresenter Hedmark på Hamar, Fylkesdekkende senter for nettundervisning, Karriere Oppland i tidligere Oppland og enheten for voksnes læring i sentraladministrasjonen. Disse har ulik oppgaveportefølje, og de er noe ulikt dimensjonerte i forhold til antall innbyggere de skal ivareta. Den ulike organiseringen og oppgaveløsningen er videreført fram til ny organisering av voksnes læring blir vedtatt og implementeres i Innlandet fylkeskommune.

Både fellesnemnda for sammenslåingen av Hedmark og Oppland fylkeskommuner og fylkestinget i Innlandet fylkeskommune har vedtatt at det skal utarbeides en ny, felles organisering av voksnes læring. Ambisjonene i Innlandet fylkeskommune er høye for å kunne gi god og relevant voksenopplæring i fylkeskommunal regi i hele fylket og samtidig ivareta oppgaver knyttet til den utvidede samfunnsutviklingsrollen. Den nye organiseringen skal være fremtidsrettet, slik at innbyggerne får muligheten til å «lære hele livet», og slik at arbeids- og næringslivet får dekket behovet for kompetent arbeidskraft.

Hovedutvalg for utdanning behandlet 17. mars sak om utsending av høringsnotat om voksnes læring i Innlandet.

Utvalget fattet følgende vedtak:

1. Innlandet fylkeskommune skal gi et likeverdig og kvalitativt godt tilbud om videregående opplæring for voksne, og ivareta den forsterkede kompetansepolitiske rollen som er tillagt fylkeskommunene gjennom regionreformen.

2. Hovedutvalg for utdanning ber fylkeskommunedirektøren legge høringsnotat om voksnes læring og harmonisering av tilbud og fremtidig organisering ut på høring til kommuner, regionråd, NAV og andre samarbeidsparter. Høringsperioden går frem til 28.04.2021.

3. Hovedutvalg for utdanning ber fylkeskommunedirektøren legge saken frem for endelig behandling i fylkestinget i juni 2021. I denne saken gjøres det også en nærmere vurdering av økonomiske og personalmessige konsekvenser av modellene som fremmes.

4. Hovedutvalg for utdanning vil vektlegge en desentralisert modell med sjølstendig satsing på voksnes læring, og hvor det er god samhandling med videregående skoler, Fagskolen i Innlandet, Universitets- og høgskolesektoren, kommunene, arbeidslivet og andre aktører.

Med utgangspunkt i utfordringsbildet, den nasjonale kompetansepolitiske strategien for perioden 2017-20 samt regionale forventinger og vedtak i fylkestinget, vil hovedmålet for Innlandet fylkeskommunes satsing på voksnes læring være å bidra til at enkeltmennesker og virksomheter har en kompetanse som gir Innlandet og Norge et konkurransedyktig næringsliv, en effektiv og god offentlig sektor, og at færrest mulig står utenfor arbeidslivet.

Voksnes læring skal være et viktig verktøy for samfunnsutviklingen i Innlandet fordi:

- Alle innbyggerne i fylket får muligheten til å lære gjennom hele livet.
- Kompetanse kvalifiserer for deltakelse i arbeids- og samfunnsliv.
- Næringslivet og offentlig sektor får tilgang på nødvendig kompetanse som sikrer omstillingsevne, konkurransekraft og kvalitet i vare- og tjenesteproduksjonen.

Voksnes læring omfatter både formell og ikke-formell opplæring. Læringsaktiviteter som ikke gir studiepoeng, vitnemål, sertifisering m.m. er i seg selv viktig for samfunnsdeltakelse, inkludering og motivasjon for formell læring. Slik sett er også den ikke-formelle opplæringen en viktig del av helheten i voksnes læring, selv om denne delen ikke omtales videre her.

For Innlandet fylkeskommune vil følgende inngå i voksnes læring:

- Videregående opplæring for voksne
- Karriere – og studieveiledning
- Tilrettelegging for desentral fagskole/høgere utdanning i samarbeid med fagskole, desentrale høgskolesentre og UH-sektoren
- Nettverksutvikling og innhenting av kompetansebehov
- Motivasjon og rekruttering
- Opplæring og karriereveiledning tilrettelagt for innvandrere

I tillegg vil også en styrking av rådgivingstjenesten i det 13-årige skoleløpet inngå i voksnes læring. Utover dette skal også fylkeskommunens forsterkede kompetansepolitiske rolle og rollen som regional utviklingsaktør operasjonaliseres gjennom samhandling og ulike partnerskap med eksterne aktører.

Høringsnotatet beskriver med bakgrunn i dette to hovedmodeller for den fremtidige organiseringen av voksnes læring i Innlandet, hvorav den første har to alternativer. Begge de to hovedmodellene er utarbeidet etter følgende prinsipper:

- Bygge videre på kompetanse og kompetansemiljø knyttet til voksnes læring

-
- Ivareta lovpålagte oppgaver og utvikle fylkeskommunens forsterkede kompetansepoltiske rolle i samfunnsutviklingen og for den enkelte deltaker i voksnes læring.
 - Være fleksibel og raskt kunne tilpasses arbeidslivets endrede kompetansebehov og nye oppgaver innen voksnes læring.

Modell A: Ni kompetanse- og karrieresentre for voksnes læring

For å oppnå målet om nærhet til brukerne og fylle den utvidede rollen som regional samfunnsutvikler, foreslås det her en hovedmodell med ni kompetanse- og karrieresentra. Alle sentrene løser kjerneoppgaver knyttet til videregående opplæring for voksne, karriereveiledning og lokal kontaktflate mot arbeids- og næringsliv og lokalt NAV. I tillegg til karriereveiledning og opplæringsaktiviteter, skal sentrene samordne kunnskap om kompetansebehov og kompetansetilbud i sin region. Sentrene vil få en aktiv rolle i samhandlingen med kommunene, arbeids- og næringsliv, utdanningstilbydere og andre viktige kompetansepoltiske aktører. På den måten vil fylkeskommunen samlet sett få et godt kunnskapsgrunnlag for kompetansepoltikken. Kompetanse- og karrieresentrene lokaliseres slik:

- o Elverum
- o Gran*
- o Gjøvik
- o Hamar
- o Kongsvinger
- o Lillehammer
- o Nord-Aurdal
- o Sel
- o Tynset

(*Kompetanse- og karrieresenter i Gran er gitt egen omtale i kap. 4.)

Kompetanse- og karrieresenter i Gran

Karrieresenteret på Hadeland som i dag er lokalisert til Gran kommune, leverer tjenester også til innbyggere i Viken fylkeskommune. Dette skjer etter egen avtale og er rettet mot innbyggerne i de to tidligere opplandskommunene Lunner og Jevnaker.

En viktig forutsetning for et eget kompetanse- og karrieresenter i Gran kommune er at avtalen med Viken fylkeskommune videreføres etter at nåværende avtale utløper i 2022. Et viktig prinsipp er at sentrene er godt tilgjengelige for alle som har behov for karriereveiledning og opplæring. Sentrene må også være lett tilgjengelige for næringslivet og utdanningstilbydere slik at samhandlingen også mot disse miljøene blir god.

Modell A1 – kompetanse- og karrieresentre integrert i videregående skoler

Modellen med ni kompetanse- og karrieresentre organiseres ved at sentrene legges til en videregående skole med rektor som overordnet leder. Rektor rapporterer til kompetanse- og tannhelsesjefen. Enhet for voksnes læring koordinerer og støtter opp om oppgavene i de videregående skolene.

Modell A2 – kompetanse- og karrieresentra som selvstendige enheter

Modellen med ni kompetanse- og karrieresentre organiseres som selvstendige enheter. Daglige ledere ved sentrene rapporterer til Enhet for voksnes læring i Seksjon for regional kompetanseutvikling i avdeling for Kompetanse og tannhelse. Kompetanse- og

tannhelsesjefen vil ha det overordnede ansvaret for voksnes læring, mens daglige ledere i sentrene vil ha det daglige og operative ansvaret etter nærmere gitte fullmakter og retningslinjer.

Modell B: Ett kompetanse- og karrieresenter og voksnes læring innlemmet i de videregående skolene i Innlandet

Den andre hovedmodellen - modell B - for organiseringen av voksnes læring er å ta utgangspunkt i de pedagogiske ressursene i de videregående skolene i Innlandet og innlemme karriereveiledning og opplæringstiltak organisert for voksne i skolene. I tillegg opprettes det et eget kompetanse- og karrieresenter for hele fylket. Senteret lokaliseres utenfor sentraladministrasjonen som en egen enhet, og hvor leder av sentret rapporterer til kompetanse- og tannhelsesjefen ved enhetsleder for voksnes læring i sentraladministrasjonen. Senteret vil være viktig for å skape en effektiv tilrettelegging av videregående opplæring for voksne gjennom de videregående skolene i Innlandet.

Modellen innebærer at alle skolene som tilbyr opplæring organisert for voksne og karriereveiledning må tilpasse opplæringen og karriereveiledningen til voksnes behov og livssituasjon.

Saksutredning:

Hadelandsregionen har siden 1995 hatt et godt fungerende senter for voksnes læring. Senteret ble etablert som avdeling ved Gran videregående skole i 1995, og ble i 2009 selvstendig Karrieresenter for Hadelandsregionen ved etablering av Karriere Oppland. Karriere Oppland Hadeland har i 2021 ca 9 årsverk, med 175 deltakere i videregående opplæring for voksne. Målgruppen til senteret er innbyggere i kommunene Gran, Lunner og Jevnaker. Innbyggere i Lunner og Jevnaker er ivaretatt i avtale med Viken fylkeskommune som kjøper tjeneste av Innlandet fylkeskommune om karriereveiledning, koordinering av rådgivningstjenesten i det 13 årige skoleløpet, og videregående opplæring for voksne. Om lag 45 % av aktiviteten i karrieresenteret knyttes til denne avtalen.

I 1997 ble det satt i gang et 2 årig prosjekt med desentral høgere utdanning på Hadeland som ble lagt til Hadeland Ressurssenter etter bestilling fra kommunene Gran, Lunner og Jevnaker. I 1999 ble det inngått avtale med kommunene og Hadeland Ressurssenter (nå Karriere Oppland Hadeland), om at ressurssenteret skulle legge til rette for desentral høgere utdanning på Hadeland. Senere ble karrieresenteret medlem i nettverket studiesenteret.no (og er det fortsatt) på vegne av kommunene for å få et bredere studietilbud innen høyere utdanning til regionen.

Hadelandskommunene og NAV Hadeland har en samarbeidsavtale med Oppland fylkeskommune om etablering og drift av karrieresenter på Hadeland av 2009. Senteret er lokalisert ved Hadeland videregående skole med følgende funksjoner:

- Karriere og studieveiledning
- Videregående opplæring for voksne
- Koordinering, styrking og utvikling av rådgivertjenesten
- Tilrettelegging for fagskole/høyere utdanning
- Nettverksutvikling og innhenting av kompetansebehov
- Motivasjon og rekruttering

Partene gir slikt bidrag i samarbeidet (bidragene indeksreguleres årlig) i stillingen til koordinator og karriereveileder i senteret (100 % stilling):

Fylkeskommunen dekker om lag 2/3 av kostnadene. Kommunene dekker om lag 1/3 av kostnadene fordelt etter regional fordelingsmodell. NAV bidrar med personalressurser, minimum 20 % stilling.

Karrieresenteret har samarbeidsavtale med Hadeland videregående skole i forbindelse med drift av lokaler ved skolen, og kjøp undervisning av skolen.

Karriere Oppland Hadeland leverer i dag et helhetlig og godt tilbud til målgruppa, og det er over mange år utviklet et godt samarbeid og nettverk med kommunene på Hadeland, regionkontoret, nav, kommunal voksenopplæring, flyktingetjenesten, regionens arbeidsliv, opplæringskontor mm.

Avtale med Viken fylkeskommune om kjøp av tjenester

Innlandet fylkeskommune har avtale med Viken fylkeskommune om kjøp av tjenester, om at innbyggere i Lunner og Jevnaker kommune har desentralt tilbud om karriereveiledning og videregående opplæring på Karriere Oppland Hadeland. Denne avtalen går ut skoleåret 2021-2022, og skal reforhandles senest januar 2022.

Hvilken modell ivaretar best voksnes læring i Innlandet og fylkeskommunens utvidede rolle som kompetanse-politisk aktør?

Etter vår vurdering er det modell A2 med 9 selvstendige kompetanse- og karrieresentre som best vil kunne ivareta nærhet til brukerne og fylle den utvidede rolla som regional samfunnsutvikler. Selvstendige kompetanse- og karrieresentre vil bygge videre på, og videreutvikle kompetanse og kompetansemiljø knyttet til voksnes læring, og det vil bidra til en videreutvikling av enhet for voksnes læring i Innlandet fylke.

I høringsnotatet er ikke ansattes spisskompetanse om voksne og voksnes læring tatt inn som en fordel ved modell A2, noe som åpenbart må være en fordel i denne modellen. En organisasjon med ni selvstendige kompetanse- og karrieresentre, og en videreføring av egen enhet for voksnes læring i Innlandet fylkeskommune, vil være en fremtidsrettet modell som har fokus på voksne og voksnes læring.

Slik vi forstår modell A1, har rektor ansvar for sentrene. De har hovedfokus på ungdomsopplæring og gjennomføring av videregående opplæring, og vil naturlig ikke ha den kunnskap og fokus på det utvida samfunnsmandatet og de oppgavene som ligger i forslag til porteføljen. Vi mener det vil bli vanskeligere å få til en helhetlig tjeneste i Innlandet hvis feltet voksnes læring ikke skal ha en dedikert ledelse med fokus på alle funksjonene og kvalitet i disse.

Fullføringsreformen – med åpne dører til verden og fremtiden (Meld. St. 21 til Stortinget) som ble lagt frem i mars angir en retning som tilsier at voksnes læring bør videreføres i selvstendige sentre for å rendyrke voksenpedagogikk og ivareta egne opplæringsmodeller for voksne. Det foreslås modulstrukturert opplæring som opplæringsmodell for voksne som ønsker en yrkesfaglig videregående opplæring. Innlandet fylkeskommune v/Karriere Oppland og Sentre for voksnes læring er med i forsøket, og bidrar til utvikling av ordningen og utvikler spisskompetanse på ordningen.

Hva er sentrale faktorer som må ivaretas når det gjelder tjenestetilbudet innenfor voksnes læring?

Nærhet til målgruppa i en desentral struktur som gir et helhetlig tilbud innen kompetanse- og karriereveiledning, herunder også desentrale studietilbud innen høyere utdanning. Rask omstillingsevne, som Karriere Oppland viser i dag, videreføres og videreutvikles. Karrieresenteret har bidratt i flere omstillingsprosesser i regionen ved nedbemanning. Som eksempel Hadeland glassverk og Alfa skofabrikk, hvor karrieresenteret raskt var inne og bidro med karriereveiledning og opplæring for ansatte. Bygge videre på spisskompetanse i enhet for voksnes læring i Innlandet fylkeskommune, og videreutvikle den til det beste for Innlandets innbyggere, arbeids og næringsliv. Realkompetansevurdering og tilpasset videregående opplæring for voksne. For voksne er det viktig med tilpasning til innhold, tid, varighet og metode. Nærhet og lokalkunnskap om praksisfeltet vil være sentralt og avgjørende for å kunne tilby og gjennomføre opplæring i bedrift.

Hva er viktig når det gjelder organisering av tilbudet til voksne?

Sentrene slik de framstår i modell A-2, har gitt kort vei fra avdekket behov regionalt til en organisert og gjennomført opplæring/veiledning/fasilitet for andre aktører. De ivaretar kartlegging av lokalt kompetansebehov og etablering av det desentraliserte fag- og høyskoletilbudet i regionene. Legges voksnes læring under videregående skole, kan det være en fare for at voksnes læring ikke blir prioritert blant andre mer synlige arbeidsoppgaver på skolen, ved at det legges under en avdelingsleder med ansvar for andre avdelinger og mange andre oppgaver.

Den nye integreringsloven har fra 01.01.21 gitt fylkeskommunene oppdraget med å gi karriereveiledning til nye bosatte i kommunene. For å få til stort fokus på yrkesvalg og utdanning så tidlig som mulig, og tett oppfølging gjennom introduksjonsprogrammet, er det viktig med lokal forankring og gode samarbeidsrutiner mellom NAV, læringscenter/voksenopplæring og lokalt karrieresenter. For å ivareta den regionale rolla, nettverksarbeidet og fleksibiliteten, i henhold til politiske strategier og nasjonale føringer gjennom ulike utredninger, vil det være viktig å opprettholde lokal/regional forankring og organisering.

Det er viktig at senteret har en egen nærværende leder med kunnskap om voksnes læring og lokale forhold, næringsliv og arbeidsmarked. Dette sikrer kvalitet ved at de konkrete tilbudene som gis hele tiden er godt tilpasset lokale forhold og aktører. At det etableres selvstendige kompetanse- og karrieresenter i Innlandet basert på modell A2, som leverer et helhetlig og desentralt tjenestetilbud til innbyggere og regionens arbeids og næringsliv. Karriereveileder får en viktig rolle med å koordinere det 13-årige løpet og være et bindeledd mellom all karriereveiledning, fra grunnskole til videregående skole og opp mot voksnes læring. Å ivareta blikket for hele livsløpet til mennesket i dette veiledningsarbeidet vil være mer naturlig og enklere med en lokalisering på videregående skole, i nærhet til og samhandling med rådgivere for barn og unge. Avtalen med Viken fylkeskommune om kjøp av tjenester videreføres. Dersom så ikke skulle skje, må det likevel videreføres et operativt kompetanse- og karrieresenter på Hadeland. Gran kommune sitt innbyggertall, virksomheter, andel yrkesaktive, minoritetsspråklige og arbeidssøkere er alene et tilstrekkelig marked sett opp mot andre regioner og sentre i Innlandet.

Videreføre og videreutvikle lokale nettverk og samarbeid med bedrifter, kommuner, regionkontor, næringshage, Nav, kommunal voksenopplæring, flyktningetjenesten, opplæringskontor og videregående skole.

Kompetanseforum for Hadeland

Høringen har vært til behandling i kompetanseforumet for Hadeland. Kompetanseforumet støtter forslag til vedtak i høringsuttalelse fra Hadeland Interkommunalt råd.

Med vennlig hilsen
Regionrådet for Hadeland

Sigmund Hagen
Daglig leder
Saksbehandlers telefon: +47 924 64 255

Dokumentet er godkjent elektronisk og har derfor ingen håndskrevne signaturer.