

HADELAND

VEDLEGG 2
TIL SAKSLISTE

REGIONRÅDET FOR HADELAND

JEVNAKER SAMFUNNSHUS

28.10. 2011

SAKENE 39/11



Gran
kommune



Jevnaker
kommune



Lunner
kommune



Oppland
Fylkeskommune



HADELAND

VEDLEGG TIL
SAK 39/11

Oppland fylkeskommune
Postboks 988

2626 LILLEHAMMER

Vår ref.
11/02463-4
edst

Arkiv
130

Deres ref.

Vår dato
18.10.2011

**Regionalt handlingsprogram for Oppland 2012.
Forslag til høringsuttalelse fra Regionrådet for Hadeland.**

Det vises til forslag til Regionalt handlingsprogram (RHP) for 2012, oversendt kommuner og regionråd i Oppland 20. september i år.

Forslaget ble lagt fram for behandling i Regionrådet for Hadeland på møte 28. oktober i år.
Følgende høringsuttalelse ble enstemmig vedtatt:

Generelt til dokumentet:

Regionalt handlingsprogram (RHP) er fylkeskommunens overordnede politiske styringsdokument, med politiske resultatmål og økonomirammer. Forslaget er greit og oversiktlig bygd opp med en god innholdsfortegnelse. Dette gjør det lett å få oversikt over dokumentet og finne fram i det. Dersom meningen er at dokumentet skal benyttes aktivt av ordførere og medlemmer av regionrådene er det viktig at dokumentets omfang ikke øker vesentlig.

Behov for måleindikatorer.

Språkb Bruken i dokumentet er som oftest svært generell og det er vanskelig å skjønne hva som er de konkrete målene for det regionale handlingsprogrammet. Dette gjelder spesielt Kap. 3 Politiske resultatmål.

Skal denne delen av dokumentet danne grunnlag for en felles forståelse, må kapitlet suppleres med måleindikatorer knyttet til de ulike politiske resultatmålene. Indikatorene må beskrive nå-situasjon og hva som er målene for utviklingen på området innen gitt tidsperspektiv.

Å ha klare mål, som flest mulig har en felles oppfattelse av, bør være spesielt viktig i et handlingsprogram.

For å få dette til må trolig antall politiske resultatmål reduseres vesentlig.

Videreført med tilnærmet samme innhold som inneværende år.

Det ble gjort store endringer både i form og innhold av RHP for 2011. Dette har medført at forslag til RHP for 2012 i store trekk er en videreføring av opplegget fra året før.

Regionrådet gav i fjor en grundig høringsuttalelse til dokumentet.

De fleste forhold som ble tatt opp i denne høringsuttalelsen har fremdeles gyldighet.

Fjorårets høringsuttalelse følger derfor som vedlegg til årets uttalelse.



Gran
kommune



Jevnaker
kommune



Lunner
kommune



Oppland
Fylkeskommune

Punkt 2.1 Hadeland.Prioriterte satsingsområder:

De tre prioriterte satsingsområder ønskes beholdt slik at hovedfokus i samarbeidet med fylkeskommunen kommende år vil være:

- Å gjennomført et godt regionalt planarbeid.
- Felles arbeid for å nå målsettingene for prosjektet «Hadeland – Nært og naturlig» slik at vi blir «den mest attraktive regionen for de som ønsker å leve i takt med naturens tåleevne».
- Å arbeid for et godt kollektivtilbud på veg og bane mot Akershus og Buskerud.

Hvilke roller har regionen?

I dette avsnittet ønsker vi følgende justering/tilføyelse:

Første punkt:

- Gjennomføre regional planlegging i tråd med regionens behov osv.

De to siste punktene endres til:

- Avklare og videreutvikle videre engasjement innen kulturbasert verdiskaping, kompetanseutvikling og fornybar energi/bioenergi.
- Avklare reiselivsamarbeidet med Ringerike og Buskerud fylkeskommune.

Ellers har regionrådet merket seg at fullfinansiering av Hadeland vgs. er innarbeidet i den foreslåtte budsjetttramma, med 115 mill. i 2012 og at driftsutgiftene til Randsfjordferga er foreslått økt med 0,8 mill.

Regionrådet for Hadeland har ikke kommentarer til dokumentet ut over dette i denne omgang, men viser som tidligere nevnt til vedlagt høringsuttalelse til tilsvarende dokument i fjor..

Med vennlig hilsen
Regionrådet for Hadeland

Kopi til:
Kommunene på Hadeland



HADELAND

Oppland Fylkeskommune
Postboks 988

2626 LILLEHAMMER

<i>Saksnr.</i>	<i>Arkivkode</i>	<i>Avd/Sek/Saksb</i>	<i>Deres ref.</i>	<i>Dato</i>
09/24-12	124	REG/REG/EDST		04.11.2010

ET ATTRAKTIVT OG KONKURRANSEDYKTIG OPPLAND - REGIONALT HANDLINGSPROGRAM 2011 HØRINGSUTTALELSE FRA REGIONRÅDET FOR HADELAND

Det vises til forslag til Regionalt handlingsprogram (RHP) 2011, oversendt kommuner og regionråd i Oppland 5. oktober 2010.

Forslaget er drøftet av Regionrådet for Hadeland på møte 29. oktober i år. På møtet ble ordførerne valgt til å utarbeide regionrådes høringsuttalelse.

Følgende høringsuttalelse er utarbeidet og oversendes med dette Oppland fylkeskommune:

Generelt til dokumentet:

Regionalt handlingsprogram (RHP) er fylkeskommunens overordnede politiske styringsdokument, med politiske resultatmål og økonomirammer.

Forslaget er greit og oversiktlig bygd opp med en god innholdsfortegnelse. Dette gjør det lett å få oversikt over dokumentet og finne fram i det.

Det utsendte dokumentet er vesentlig mindre enn tilsvarende dokument var i 2009 og tidligere, men noe mer omfattende enn i fjor. Dersom meningen er at dokumentet skal benyttes aktivt av ordførere og medlemmer av regionrådene er det viktig at dokumentets omfang ikke øker.

Behov for måleindikatorer.

Språkbruken i dokumentet er som oftest svært generell og det er vanskelig å skjønne hva som er de konkrete målene for handlingsprogrammet. Dette gjelder spesielt Kap. 3 Politiske resultatmål.

Skal denne delen av dokumentet danne grunnlag for en felles forståelse, må kapitlet suppleres med måleindikatorer knyttet til de ulike politiske resultatmålene. Indikatorene må beskrive nå-situasjon og hva som er målene for utviklingen på området innen gitt tidsperspektiv.

Å ha klare mål, som flest mulig har en felles oppfattelse av, bør være spesielt viktig i et handlingsprogram. For å få dette til må trolig antall politiske resultatmål reduseres vesentlig.

Kap. 1 Føring fra planstrategien.



Behov for felles planlegging i fylkets regioner.

På side 5 i det utsendte forslaget er det innarbeidet en figur som illustrerer sammenhengen mellom Regional planstrategi og RHP. En har forsøkt å illustrere hvordan planstrategiens fire hovedutfordringer får konsekvenser for RHP 2011, som skal være fylkeskommunens politiske styringsdokument for hele fylket. Regionrådet for Hadeland har vanskelig for å se for seg at arbeid med de fire hovedutfordringene, - *Attraktivitet og konkurransekraft – Kompetanse – Klima og miljø* og *Bruk og vern* – kan gjennomføres gjennom fylkesomfattende planlegging og tiltak. De fire hovedutfordringene krever ulik tilnærming avhengig av hvor i fylket man holder til. Regionrådet savner derfor en illustrasjon av hvordan den regionale planstrategien kan bearbeides videre gjennom felles forpliktende planlegging i fylkets regioner.

Regional planstrategi skal legges til grunn for statlig og kommunal planlegging i regionen.

I § 7-2 i Plan- og bygningsloven heter det:

”Statlige og regionale organer og kommunene skal legge den regionale planstrategien til grunn for det videre planarbeidet i regionen.”

Regionrådet for Hadeland savner en beskrivelse av hvordan Oppland fylkeskommune har tenkt å følge opp dette punktet i Plan- og bygningsloven.

Ønsket utvikling over tid.

Til slutt i kap. 1 presenteres noen målsettinger for Opplandssamfunnet. Det heter videre at det vil bli utviklet nøkkeltall for å følge ønsket utvikling. Regionrådet for Hadeland hilser dette velkommen og mener slike tall vil bidra til å konkretisere målene for det regionale handlingsprogrammet.

Kap. 2 Samarbeid med kommuner og regioner i Oppland.

Regionrådet for Hadeland er svært tilfreds med at fylkeskommunens viderefører de regionvise partnerskapsavtalene med kommunene og at fylkeskommunens andel av avtalen opprettholdes.

Regionrådet for Hadeland er også positiv til å erstatte de tidligere gjennomføringsavtalene med tre prioriterte innsatsområder hvor fylkeskommunen spesielt skal bidra til gjennomføring.

2.1 Hadeland

Arbeid med Regional plan for Hadeland er igangsatt. Oppstartsmøtet skal gjennomføres 26. november. Det er ikke naturlig med vesentlig justeringer av punktet om Hadeland før ny regional plan foreligger.

Følgende tilpassing bør imidlertid gjøres:

Hvilken rolle har OFK?

Begrepet gjennomføringsavtale tas ut av første prikk-punkt og erstattes med ”prioriterte innsatsområder”

Hvilken rolle har regionen?

Nest siste prikk-punkt justeres til:

- Videreføre bioenergisinga gjennom prosjektet BioReg Hadeland – Ringerike

Kap.3 Politiske resultatmål.

For generelle kommentarer til dette punktet henvises det til høringsuttalelsens innledende avsnitt. Skal de politiske resultatmålene danne grunnlag for en felles politisk forståelse, bør det knyttes enkle målindikatorer til de ulike resultatmålene.

Politikkområde Folk:

Pkt. 1. Høyt kompetansenivå blant Opplands innbyggere.

Som i fjor savnes det en mer konkret beskrivelse av hva Oppland fylkeskommune har planlagt å gjøre for å nå målet om høyere kompetanse blant innbyggerne i fylket. Hvordan planlegges f.eks:

- Samarbeidet med høyskolene.
- Finansiering og drift av Karrieresentrene / Opusene
- Markedsføring av tilbudet om desentraliserte utdanningstilbud til voksne.

Pkt. 2 Høy kvalitet på videregående opplæring.

Her ønsker Oppland fylkeskommune å være blant landet beste på flere områder. Dersom en skal kunne vurdere om dette er rimelige mål trengs det statusopplysninger om hvordan situasjonen er i dag.

Vi er tilfreds med at Oppland fylkeskommune har som ambisjon om å være blant landes beste når det gjelder læringsresultater. I tillegg er det viktig å ha som mål at ingen skal faller ut av den videregående opplæringen.

Pkt. 5 Aktiv formidling av kulturarven.

Punktet omfatter bl.a. utvikling av museene i fylket og pilegrimsleden som satsingsområdet.

Ingen konkrete pilegrimssentre eller museumsenheter er nevnt.

For Regionrådet for Hadeland er det spesielt viktig at Oppland fylkeskommune følger opp den gode satsinga som er igangsatt gjennom etablering av Granavollen pilegrimsenter.

En er tilfreds med å registrere at opptrapping av bidrag til Randsfjordmuseene er innarbeidet i fylkeskommunens budsjettforslag (side 42)

Ellers vil regionrådet igjen minne om at Kistefos-Museet på Jevnaker er et av landets 10 industrielle kulturminner – det eneste i Oppland. For 100 år siden var det mer enn 100 tresliperier i Norge. Nå er sliperiet til Kistefos det eneste som er bevart.

Det kan også opplyses at Norges nest største skulpturpark nå er etablert på stedet.

Det forventes tett dialog for å avklare hvordan fylkeskommunen kan bidra til utvikling av museet.

Pkt. 9 Framtidsrettet og brukervennlig kollektivtransport på veg.

Selv om ikke kollektivtransport på skinner er et direkte fylkeskommunalt ansvar savner regionrådet en beskrivelse av jernbanens rolle som kollektivtransportør. En registrer at jernbanen er omtalt i pkt. 24 under politikkområdet omgivelser, men for en region med i underkant av 4000 dagpendlere er jernbanetilbudet svært viktig og burde også beskrives som en del av det samlede kollektivtilbudet

For Hadeland er det spesielt viktig at anbudet som er inngått om trafikk på Gjøvikbanen gjennomføres som forutsatt og at Jernbaneforum Gjøvikbanen videreutvikles til et godt redskap for å opprettholde og videreutvikle tilbudet på banestrekningen.

I handlingsprogrammet er Hedmark fylkeskommune ført opp som sentral samarbeidspartner. Det er nok riktig for store deler av fylket. For Hadeland er det imidlertid viktigere å få til et godt samarbeid med Oslo kommune og Akershus og Buskerud fylkeskommuner (Ruter A/S og Buskerud Kollektivtrafikk A/S)

Politikkområde Arbeid og næringPkt. 15 Vekstkraftige virksomheter innen industri, bioenergi og kulturbaserte næringer.

Teksten er svær generell men inneholder formulering om at Oppland fylkeskommune skal "bidra med kompetanse og legge til rette for utviklingsprosjekter" innen de næringer som er nevnt over.

På denne bakgrunn har regionrådet for Hadeland forventninger om at fylkeskommunen vil bidra aktivt i arbeidet med å få etablert prosjektet "BioReg Hadeland – Ringerike" og satse videre på det kulturbaserte verdiskapingsprosjektet som pågår på Granavollen.

Pkt. 16 Vekstkraftig reiselivsnæring.

Utviklingsprosjektet "Reiselivssamarbeidet mellom Hadeland og Ringerike" vil i 2011 være inne i sitt andre og siste prosjektår. Regionrådet ønsker fylkeskommunen aktivt med i evalueringen av prosjektet. Hovedkontoret for reiselivssamarbeidet på Hadeland er lagt til Hadeland Glassverk som er blant de største reisemålene i Norge. Regionrådet for Hadeland vil gjerne invitere Oppland fylkeskommune til å drøfte hvordan dette kan utnyttes i markedsføringen av Oppland, for eksempel som "Porten til Fjell-Norge".

Ellers savner regionrådet et punkt som viser hvordan pilegrimssatsingen utgjør et selvstendig reiselivsprodukt i fylket.

Politikkområde Omgivelser

Pkt.20 Minst mulig utslipp av klimagasser.

Punktet støtter godt opp under arbeidet som foregår på Hadeland i regi av prosjektene "Klimapådriver for Hadeland" og det planlagte bioenergisamarbeidet med Ringerike/Buskerud.

Prosjektet "Lokal transport på Hadeland" er igangsatt for å kartlegge og iverksette tiltak for å redusere klimagassutslipp fra bilbruk til utvalgte arbeidsplasser.

Resultater fra dette arbeidet vil selvfølgelig være tilgjengelig for fylkeskommunen.

Fylkeskommunen vil bli invitert til evalueringskonferanse av prosjektet "Klimapådriver for Hadeland" som planlegges i mai 2011.

Pkt. 24 Gode og sikre hovedtransportårer.

I dette punktet bør det innarbeides en oversikt over de viktigste prosjektene på hovedveg- og jernbanenettet i fylket, samt hvordan fylkeskommunen vil bidra til å få disse gjennomført.

For vår region er det svært viktig å få realisert nødvendige kryssingsspor og andre planlagte tiltak på Gjøvikbanen samt de høyst påkrevde vegprosjektene på Rv 4 og Rv 35. I tillegg til riksvegprosjekter på Hadeland er det viktig at Oppland fylkeskommune bidrar til at planlagte prosjekter på Rv 4 i Nittedal og Oslo og prosjekter på Rv 35 gjennom Ringerike blir prioritert og utbygd.

Kap. 4 Ressurser

Budsjettskjema 2B Investeringer (side 32)

Regionrådet merker seg med tilfredshet at investeringer til Nye Hadeland videregående skole følges opp som forutsatt i tidligere økonomiplaner.

4.2 Politiske prioriteringer og budsjettføringer.

Videregående opplæring og andre opplæringstiltak.

4. Tiltak for at flere elever fullfører videregående opplæring prioriteres.

Regionrådet for Hadeland er svært tilfreds med at Oppland fylkeskommune prioriterer dette arbeidet tydelig. Samarbeidet med kommunene, som har ansvaret for grunnskoledriften, vil være svært viktig for å lykkes med dette arbeidet.

I tillegg vil regionrådet oppfordre fylkeskommunen til å prøve ut ordninger med alternative opplæringsløp, spesielt for elever på yrkesfaglige linjer.

5. Ekstra tiltak iverksettes for å skaffe flere læreplasser.

I denne forbindelse har Regionrådet for Hadeland behov for å minne om at våre kommuner inngår i bo- og arbeidsregionene Oslo og Ringerike. En må derfor intensivere arbeidet med å skaffe ungdom fra Hadeland læreplasser i Osloregionen og på Ringerike.

6. For å skape et bedre økonomisk handlingsrom for kvalitetstiltak og oppgradering av undervisningsutstyret ved skolene vurderes lagt fram for fylkesutvalget:

- Muligheten for å redusere omfanget av elevplasser på de mest kostbare utdanningene (MDD, NA; MK)

Regionrådet for Hadeland forutsetter imidlertid at Nye Hadeland videregående skole starter opp høsten 2012 med linje for musikk, dans, drama som forutsatt.

Strategis samferdsel (fylkesveger).

Regionrådet har sterkt behov for å understreke at det strategiske samferdselsarbeidet til fylkeskommunen må utvides til også å gjelde jernbane.

Kultur (kultur og idrett, kulturvern og fylkesbiblioteket)

Regionrådet for Hadeland er svært tilfreds med at driftstøtten til Randsfjordmuseene trappes opp som forutsatt etter at Hadeland bergverksmuseum ble en konsolidert enhet.

Videre konstaterer en med tilfredshet at arbeidet med Pilegrimsleden videreføres i tråd med tidligere vedtak

Prioriterte innsatsområdet i 2011.

Det vises til møte mellom Oppland fylkeskommune og regionkoordinatorer 21. okt. i år. Konklusjonen fra dette møtet var at tidligere gjennomføringsavtale skulle erstattes av 3 prioriterte innsatsområder hvor fylkeskommunen spesielt skulle bidra til gjennomføring.

Regionrådet for Hadeland foreslår følgende som prioriterte innsatsområder på Hadeland i 2011.

- Regional plan for Hadeland
- BioReg Hadeland – Ringerike
- Kollektivtilbud på veg og bane mot Akershus og Buskerud

Vennlig hilsen
Regionrådet for Hadeland

(sign.)
Rune Meier
leder.

Edvin Straume
regionkoordinator

Kopi til:
Gran kommune, Rådhusvegen 39, 2770 JAREN
Jevnaker kommune, Kirkegata 6, 3520 JEVNAKER
Lunner kommune, Sandsvegen 1, 2740 ROA

23 SEPT 2011

OPPLAND
fylkeskommune



Se mottakerliste

11/02463-2

Vår ref.: 201104141-12
Deres ref.:

Lillehammer, 20. september 2011

Regionalt handlingsprogram 2012 - høring

Arbeidet med Regionalt handlingsprogram (RHP) for 2012 er godt i gang. Fylkesutvalget behandlet høringsutkastet i møte 20. september og fattet følgende vedtak:

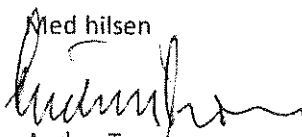
1. Fylkesutvalget slutter seg til høringsutkastet "Et attraktivt og konkurransedyktig Oppland – Regionalt handlingsprogram 2012".
2. Dokumentet sendes på høring til aktuelle samarbeidspartnere med frist 28. oktober 2011.
3. Det endelige dokumentet behandles i fylkestinget i desember 2011.


RHP 2012 skal følge opp vedtatt Regional planstrategi som beskriver hovedutfordringene for Opplandssamfunnet. Regional planstrategi er utarbeidet i et forpliktende samarbeid med kommunene/regionene i Oppland, Fylkesmannen i Oppland og andre regionale samarbeidspartnere.

RHP 2011 er fylkeskommunens overordnede politiske styringsdokument med politiske resultatmål og økonomirammer (årsbudsjett/økonomiplan). Dokumentet har en tverrsektoriell tilnærming med mål som angir retning for ønsket utvikling. Målene omfatter områder hvor Oppland fylkeskommune har ansvar, virkemidler eller påvirkningsmuligheter, alene eller i samarbeid med kommuner/regioner, regional stat og andre sentrale samarbeidspartnere. Økonomien skal bidra til å gi incitamentter til omstilling og utvikling.

Høringsfrist er 28. oktober.

Høringsuttalelsene kan sendes elektronisk med e-post til: postmottak@oppland.org eller Oppland fylkeskommune, Serviceboks 2626 Lillehammer. Høringsutkastet er også tilgjengelig på www.oppland.no og kan tas ut derfra.

Med hilsen

Audun Tron
Fylkesordfører


Rasmus Vigrestad
Fylkesrådmann

Postadresse
Postboks 988
2626 LILLEHAMMER
Org. Nr: 961382335

Besøksadresse
Kirkegaten 76, Lillehammer
Bankkonto: 2000 09 50018
E-post: postmottak@oppland.org

Saksbehandler:
Åge Solheim
Telefon:
Telefaks:



Et attraktivt og konkurransedyktig

OPPLAND

REGIONALT HANDLINGSPROGRAM 2012

Høringsutkast
Fylkesutvalget
20.09.11

Innhold

Fylkesordførers forord	4	Vekstkraftige virksomheter innen industri og bioenergi	23
■ 1. Føringer fra planstrategien	6	Vekstkraftige virksomheter innen reiseliv og kulturnæringer	24
■ 2. Samarbeid med kommuner og regioner i Oppland	8	Robuste landbruksbaserte næringer	24
2.1 Hadeland	9	OMGIVELSER	
2.2 Gjøvik	9	18. Aktiv og god regional og kommunal planlegging	25
2.3 Lillehammer	10	19. Vekstkraftige regioner gjennom sterke regionsentra	25
2.4 Valdres	10	20. Minst mulig utslipp av klimagasser	26
2.5 Midt-Gudbrandsdal	11	21. Høy kvalitet på bruk og vern av natur- og kulturarv	26
2.6 Nord-Gudbrandsdal	11	22. Ivareta kulturlandskap og fysiske kulturmiljøer	27
■ 3. Politiske resultatmål	12	23. Gode betingelser for idrett, fysisk aktivitet og friluftsliv	27
FOLK		24. Sikre og effektive hovedtransportårer	28
1. Høyt kompetansenivå blant Opplands innbyggere	13	25. Sikker og effektiv fylkesvegnett	28
2. Høy kvalitet på videregående opplæring	14	26. God miljøtilstand for alt vann i fylket	29
3. Stimulere ung skaperkraft	15	27. Sikre livskraftige og produktive bestander av vilt og fisk	29
4. Allsidige kunst- og kulturopplevelser	16	4. Ressurser	30
5. Aktiv formidling av kulturarv	17	4.1 Budsjett og økonomiplan	30
6. Framtidsrettet bibliotek	18	4.1.1 Fylkeskommunens økonomiske situasjon	30
7. Styrket flerkulturell deltagelse	19	4.1.2 Overordnede økonomiske forutsetninger	31
8. Universell utforming	19	4.1.3 Hovedpunkter i det økonomiske opplegget	32
9. Framtidsrettet og brukervennlig kollektivtransport på veg	20	4.1.4 Nærmere om det økonomiske opplegget for 2012	33
10. God og effektiv skoleskyss	20	4.1.5 Nærmere om det økonomiske opplegget for 2013-2015	34
11. God folkehelse og utjevning av sosiale helseforskjeller ...	21	4.2 Politiske prioriteter og budsjettføringer	37
12. God og effektiv tannhelsetjeneste	21	4.3 Politiske føringer for organisasjonen	44
ARBEID OG NÆRING		1. Verdbasert ledelse og medarbeiderskap	44
13. Utvikle framtidsrettet kompetanse for arbeidslivet	22	2. Åpenhet og høy etisk standard	44
14. Innovative kompetanse- og forskningsmiljøer av internasjonal standard	23	3. Lærende organisasjon	44
		4. Attraktive, inkluderende og helsefremmende arbeidsplasser	44
		5. God og effektiv drift	44

Illustrasjon:

Politiske resultatmål - struktur "Alt henger sammen med alt"

1. Føringer fra planstrategien

Regional planstrategi 2010-2011 er et overordnet politisk styringsdokument for Opplandsamfunnet. Planstrategien er utarbeidet i tett samarbeid med kommuner og regioner, statlige organer, organisasjoner og institusjoner.

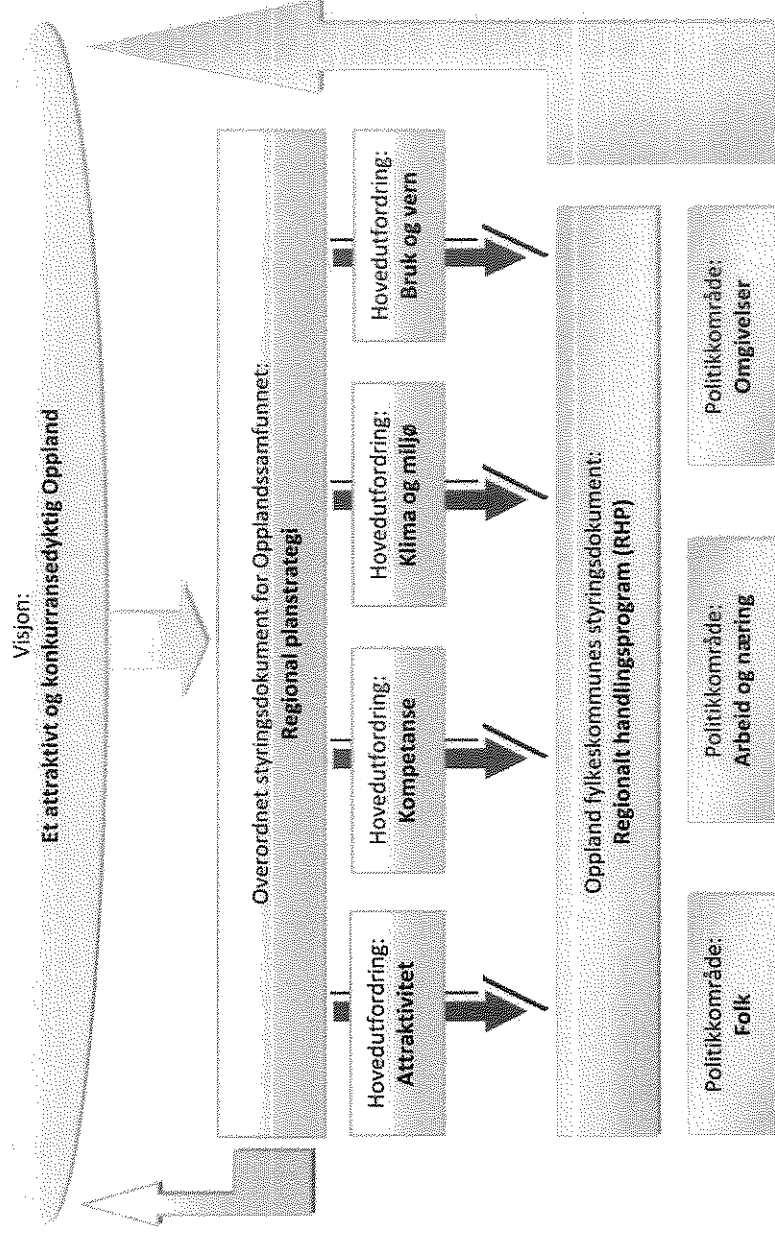
Planstrategien skal konkretiseres gjennom planstrategiforum der alle regionrådslederne er representert. Planstrategiforum skal gi anbefalinger til fylkestinget om hvilke tema som bør være gjenstand for videre regional planlegging. Planstrategien omfatter fire hovedutfordringer aktørene i fylket skal stå sammen om å møte:

- Attraktivitet og konkurransekraft
- Kompetanse
- Klima og miljø
- Bruk og vern

Attraktivitet og konkurransekraft skal oppnås gjennom en bevisst satsing for å skape økt bolyst i Oppland og forutsigbare rammebetingelser for næringslivet.

Kompetansen i fylket skal bygges opp gjennom økt satsing på forskning og utvikling. Etableringen av Innlandsuniversitet, fokus på voksnens læring og videregående opplæring for ungdom er tre viktige innsatsområder.

Sammenheng regional planstrategi og regionalt handlingsprogram
Figur 1



Klima- og miljøutfordringene skal bidra til god ressursutnyttelse av fylkets fortrinn innen biomasse og ren energi.

Bruk og vern skal imøtekommes ved at vi ivaretar vår genuine natur- og kulturarv samtidig som vi legger til rette for en positiv samfunnsutvikling i fylket.

På bakgrunn av disse fire hovedutfordringene utarbeides det politiske resultatmål i regionalt handlingsprogram (RHP). Figuren over synliggjør den tette koblingen mellom dokumentene og hvordan de sammen bygger opp under visjonen om "Et attraktivt og konkurransedyktig Oppland".

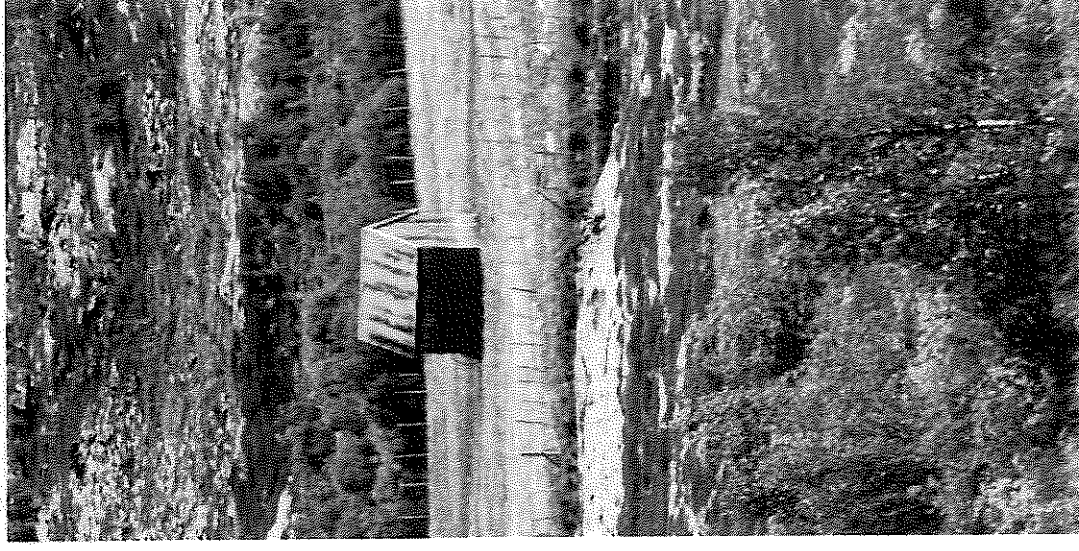
De politiske resultatmålene innenfor politikk-områdene *Folk, Arbeid og næring* og *Omgivelser* i RHP skal bidra til å møte de fire hovedutfordringene i planstrategien.

I alle de tre politikkområdene er det fokus på attraktivitet og konkurransekraft. Mye av aktiviteten er initiert og igangsatt av fylkeskommunen for å tilrettelegge for et godt tjenestetilbud til befolkningen, stimulere til utvikling av næringslivet og bidra til vekstkræftige regioner.

Kompetanse er særlig vektlagt innenfor politikk-områdene *Folk og Arbeid* og *næring*. Hovedutfordringene Klima og miljø og Bruk og vern er hovedsakelig ivarettatt under politikkområdet *Omgivelser*.

Ønsket utvikling over tid vil være å:

- Snu flyttestrømmen slik at unge mennesker finner det attraktivt å bo og arbeide i Oppland
- Utvikle konkurransekraften innen arbeids- og næringslivet
- Heve utdanningsnivået i Oppland
- Tilby tjenester som gir velferd, tilhørighet og utviklingskraft
- Utvikle Opplands natur, kultur og miljø i et bærekraftig perspektiv gjennom aktivt bruk og vern



2. Samarbeid med kommuner og regioner i Oppland

Partnerskapsarbeid

I Oppland er det utviklet et godt samarbeid mellom fylkeskommunen og kommunene/regionene. Partnerskapsarbeidet har fornyet og forsterket det regionale utviklingsarbeidet. Fylkeskommunen har tatt i bruk en modell med regionkoordinatorer, partnerskapsmidler og representasjon i regionråd.

Erfaringer og resultater fra det forpliktende samarbeidet mellom fylkeskommunen og samarbeidende kommuner ble evaluert våren 2010. Evalueringen viser et entydig ønske om å videreutvikle arbeidsformen.

Til grunn for partnerskapet ligger et gjensidig ønske om å utvikle Opplands regioner. Partnerskapsarbeidet har bidratt til gode prosesser for å framheve regionens satsingsområder. Oppland fylkeskommune viderefører partnerskapsarbeidet med basis i FT-sak 44/10.

Partnerskap er en arbeidsform basert på tillit og ansvarsholding mellom samarbeidspartene. Det er utviklet gode samhandlingsarenaer og møteplasser som ivaretar den enkelte region. Fylkeskommunen deltar i regionrådsmøtene. Partnerskapet med samarbeidende kommuner har vært formalisert gjennom forpliktende partnerskapsavtaler.

Fylkeskommunens rolle er å bidra til ønsket utvikling i regionene gjennom egen tjenesteyting og produksjon. De prioriterte satsingene i hver region synliggjøres videre i dette kapitlet.

Oppfølging av partnerskapsarbeidet

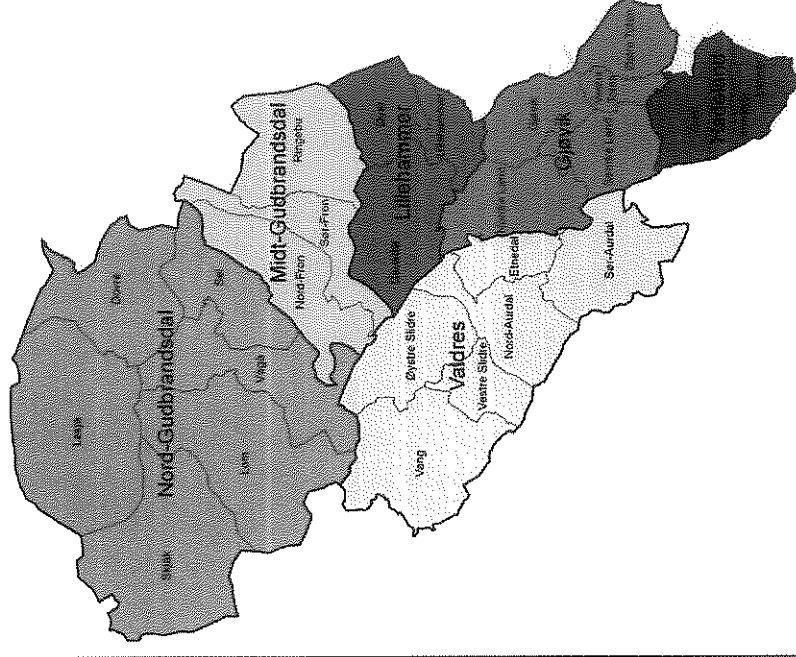
Fylkeskommunens andel av partnerskapsmidlene videreføres på samme nivå som i 2010 mens kommunenes andel økes.

Avtaleverket skal revideres og forbedres. Planstrategien vil ligge til grunn for utviklingen av partnerskapsavtalene. Konkrete handlingsplaner utformes i nært samarbeid med kommunene/regionene.

Opplandstinget prøves ut som ny politisk partnerskapsarena. Representanter fra politiske komiteer og fylkesutvalget deltar på regionrådsmøtene.

Oppfølging av planstrategien

Planstrategien skal konkretiseres gjennom planstrategiforum der alle regionrådslederne er representert. Dette gir føringer for regionene, og dermed forventninger om å bidra til gjennomføring av vedtatte planer.



2.1 Hadeland

Prioriterte satsingsområder

- Utarbeide regional plan for Hadeland
- Samarbeide for å nå målsettingene i prosjektet "Hadeland – Nært og naturlig"
- Arbeide for et godt kollektivtilbud på veg og bane mot Akershus og Buskerud

Hvilken rolle har regionen?

- Ta initiativ til regional planlegging i tråd med regionens behov og innenfor rammene som settes av Regional planstrategi for Oppland og Samordnet ATP-strategi for Oslo-regionen (areal- og transportplanlegging)
- Legge til rette for god samhandling mellom kommunene, næringslivet, fylkeskommunen, fylkesmannen og samarbeidspartner i Oslo-regionen
- Profilere Hadeland som en attraktiv tilflyttings- og etablerregion
- Avklare videre satsing og samarbeid om bioenergi
- Videreutvikle reiselivssamarbeidet med Ringerike

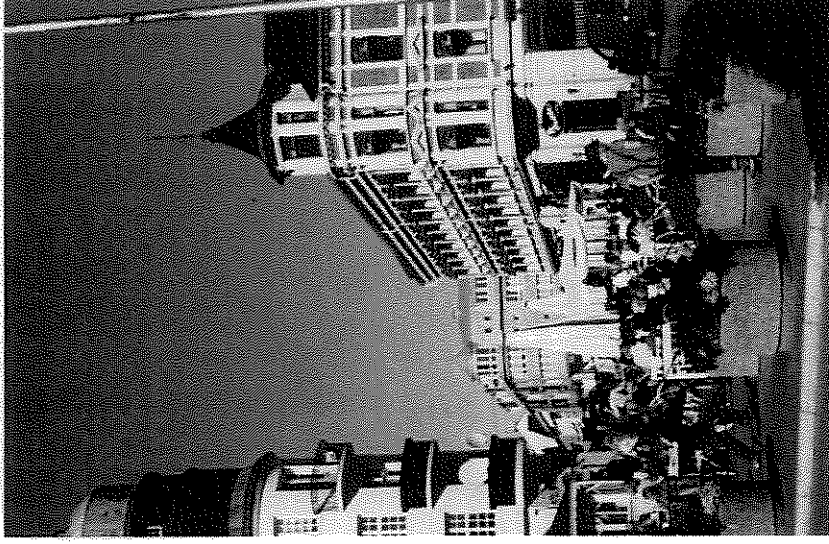
2.2 Gjøvik

Prioriterte satsingsområder

- Attraksjonsutvikling og omdømmearbeid – herunder utvikling av Musikregion Gjøvik
- Tilrettelegge for å videreutvikle nasjonalt kraftsenter for innovasjon og nyskaping (Norwegian Centre of Expertise (NCE) - Høgskolen i Gjøvik)
- Økt innsats på utbygging av infrastruktur (hovedvei-/banesystem) som virkemiddel for å bedre rammebetingelsene for næringslivet

Hvilken rolle har regionen?

- Videreutvikle industri- og landbruksrelatert produksjon med vekt på kompetanse og innovasjon
- Bidra til kompetanseflyt mellom næringsliv og regionens utdannings- og forskningsmiljøer
- Bidra til å utvikle Arena Kallerud til et nasjonalt tyngdepunkt for høyere utdanning og forskning på universitetsnivå
- Være pådriver for å bedre standarden på veg og jernbane
- Profilere bo- og livskvalitetene i regionen og gjøre disse kjent, spesielt i Oslo-området



Gjøvik

2.3 Lillehammer

Prioriterte satsingsområder

- Samarbeide om gjennomføringen av "Snowball" jf. prosjektets tiltaksplan for 2012
- Konkretisere og operasjonalisere samarbeidet omkring folkehelse og idrett, inkludert et Idrettens Hus
- Avklare videre finansiering og organisering av filmsatsingen i regionen
- Samarbeide om utvikling av sentral infrastruktur og en snarlig utbygging av E6 og jernbane

Hvilken rolle har regionen?

- Utvikle og profilere regionen som nasjonalt og internasjonalt helårs reisemål og arrangementsregion, gjennom arbeidet med "Snowball"
- Videreføre folkehelse- og idrettsatsingen gjennom prosjekt Idrett i skole og tiltak som støtter opp under toppidretten
- Videreføre arbeidet for et robust og tilpassningsdyktig landbruk gjennom prosjektet "Mer GLØd"
- Støtte opp under regionen som kraftsenter for kulturbaserte næringer
- Bidra til at Campus Lillehammer blir et nasjonalt tyngdepunkt for høyere utdanning og forskning på universitetsnivå
- Samarbeide med kompetansemiljøene om næringsutvikling i regionen

2.4 Valdres

Prioriterte satsingsområder

- Videreføre Valdres Natur- og Kulturparksatsingen
- Videreutvikle reiselivssatsingen i Valdres
- Arbeide for gode rute- og chartertilbud på Fagernes lufthavn

Hvilken rolle har regionen?

- Støtte opp under hovedsatsingene i Valdres Natur- og Kulturpark:
 - Regional merkevarebygging
 - Næringsliv – spesielt landbruk, reiseliv og foredling
 - Frisk i Valdres
 - Natur- og arealbruk
 - Kultur og kulturminner
 - Kompetanse
 - Samferdsel
 - Tilflytting



Høfjell

2.5 Midt-Gudbrandsdal

Prioriterte satsingsområder

- Aktiv deltagelse i Bolyst- og omdømme-prosjektet "Midt i Gudbrandsdalen 2020", med utvikling og omdømmebygging for hele regionen
- Vurdere tiltak for å motvirke negativ trend i reiselivet
- Støtte næringsrettede tiltak
- Styrking av kultur- og opplevelsesnæringer ved
 - samlokaliseringer
 - å arbeide for å utvikle arrangement som gir merverdi/ringvirkninger for hele regionen
 - styrking av landsbyen Ringebu som opplevelses- og kultursenter

Hvilken rolle har regionen?

- Initiierende og medvirkende rolle sammen med andre aktører, samt være pådriver for gjennomføring av prioriterte tiltak
- Aktiv profilering av regionen i sammenheng med "Midt i Gudbrandsdalen 2020"
- Aktivt arbeide for at infrastrukturforbedringer skal bli realisert i Gudbrandsdalen, både stamveg, fylkesveger og gang- og sykkelveger

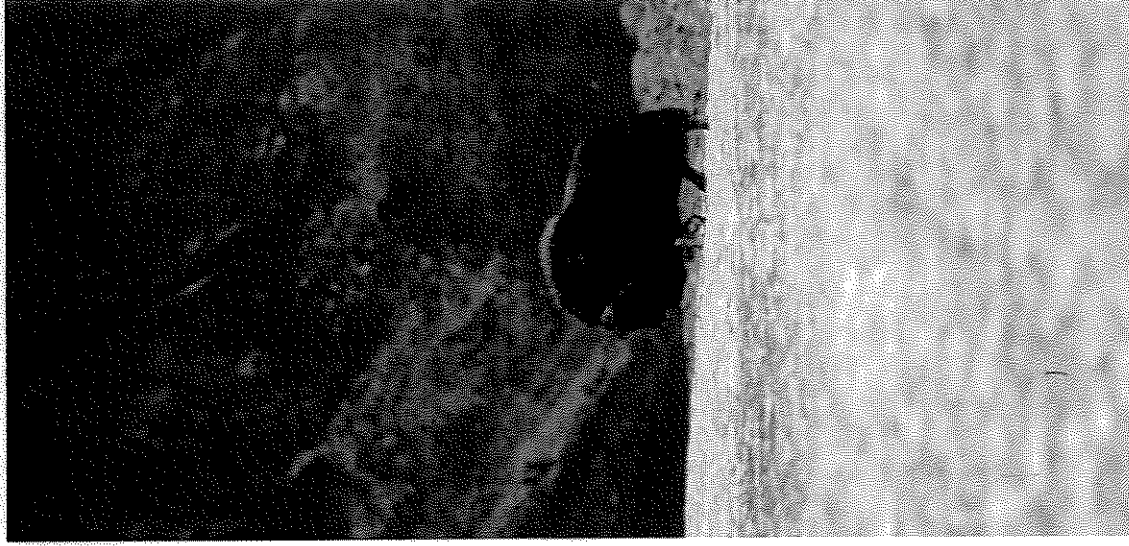
2.6 Nord-Gudbrandsdal

Prioriterte satsingsområder

- Videreutvikle satsingen rundt Nasjonalparkriket
- Utvikle gode tilbud ved Lokalmedisinsk senter
- Sikre at hele regionen får et sterkt fokus på folkehelse og helsesamarbeid gjennom arbeidet med regional helseplan
- Offensiv satsing for å få etablert flere arbeidsplasser i regionen

Hvilken rolle har regionen?

- Prioritere kompetanseutvikling som grunnlag for næringsutvikling, kommunal tjenesteproduksjon og livskvalitet
- Ta initiativ til gode samarbeidsløsninger blant kommuner, innen næringslivet og mellom regionen og fylkeskommunen
- Støtte opp under tiltak og initiativ fra næringsliv, kommuner og fylkeskommunen
- Invitere til gode møteplasser med privat næringsliv
- Bidra til å skape optimisme og godt omdømme i regionen



Moskus

3. Politiske resultatmål

I kapittel 1 ble det kort beskrevet hvordan politikk-områdene *Folk*, *Arbeid og næring* og *Omgivelser* skal møte hovedutfordringene i planstrategien. Innenfor disse politikkområdene er det satt politiske resultatmål som skal bidra til et attraktivt og konkurranse-dyktig Oppland.

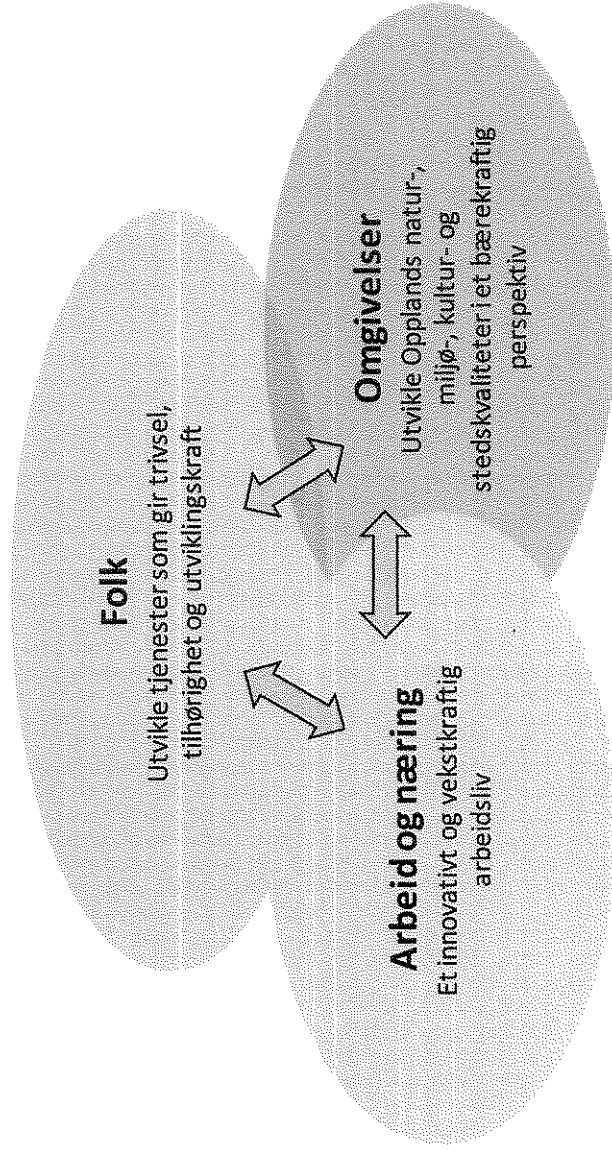
Politikkområdene er overlappende og har en gjensidig avhengighet som er illustrert ved figuren. De tette koblingene gjør at målene innenfor ett politikkområde kan påvirke resultatmålene i de andre områdene.

Kompetanseutvikling i skole og arbeid er et mål som står sentralt i både *Folk* og *Arbeid og næring*. Unge og voksne skal ha teoretiske og praktiske utviklingsmuligheter i fylket. Felles læringsarenaer, karrieresentre og høyskoler skal gi et tilbud til alle. Kompetanse er avgjørende for å skape et innovativt og konkurranse-dyktig næringsliv.

Politikkområdet *Omgivelser* vektlegger de fysiske betingelsene befolkningen trenger for å kunne trives.

Oppland har en rekke muligheter, men også mange utfordringer. En sentral utfordring er å utvikle og bygge opp et næringsliv i områder som er preget av kulturminner og store verneinteresser. Næringslivet er ikke bare avhengig av lokaler for å etablere seg, men også en infrastruktur som gjør det mulig å frakte varene som produseres. En bevisst politisk satsing skal bidra til å finne løsninger som alle kan leve med.

Struktur politiske resultatmål
Figur 2



FOLK

Utvikle tjenester som gir trivsel, tilhørighet og utviklingskraft

Gjennom politikkområdet Folk ønsker fylkeskommunen å bidra til å skape utviklingsmuligheter for beboerne i Oppland. Det skal være attraktivt å bo og flytte til Oppland.

For å kunne skape bolyst og oppfattes som attraktivt må Oppland framstå som et fylke som både er unikt med sin rike kulturarv, og som samtidig er åpent, inkluderende, nysgjerrig og fremtidsrettet.

Virkemidlene til dette er mange og kompetanse er kanskje det viktigste feltet å utvikle. Kompetanseutvikling handler om å gi ungdom mulighet til å ta utdanning lokalt. Ungdom er en kjernegruppe som er viktig for fylket. Samtidig skal det tilrettelegges for alle som ønsker å videreutdanne seg. For å kunne rekruttere kompetanse til fylket er det viktig å kunne tilby er rikt og kvalitativt godt fritids og kulturtilbud.

Folk har fokus på utdanning, kulturtilbud, tilrettelegging for utvalgte grupper, helse tjenester og offentlig transport. Gjennom å styrke tilbudene og øke tilgjengeligheten skal Oppland bli et enda mer attraktivt fylke å bosette seg i.

1. Høyt kompetansenivå blant Opplands innbyggere

Hva vil vi?

- Øke kompetansenivået i den voksne befolkningen
- At flere tar høyere utdanning
- Styrke den internasjonale kompetansen hos befolkningen

Hvilken rolle har OFK?

- Tilby karriereveiledning og opplæring ved karrieresenter i alle regioner
- Tilby opplæring og veiledning for voksne i helseinstitusjoner
- Tilby fagskoleutdanning ved Fagskolen i Gjøvik/Innlandets Fagskole
- Kartlegge kompetansebehov
- Bygge nettverk mellom aktører for å tilrettelegge opplæring
- Legge til rette for livslang læring
- Pådriver for etablering av Innlandsuniversitetet

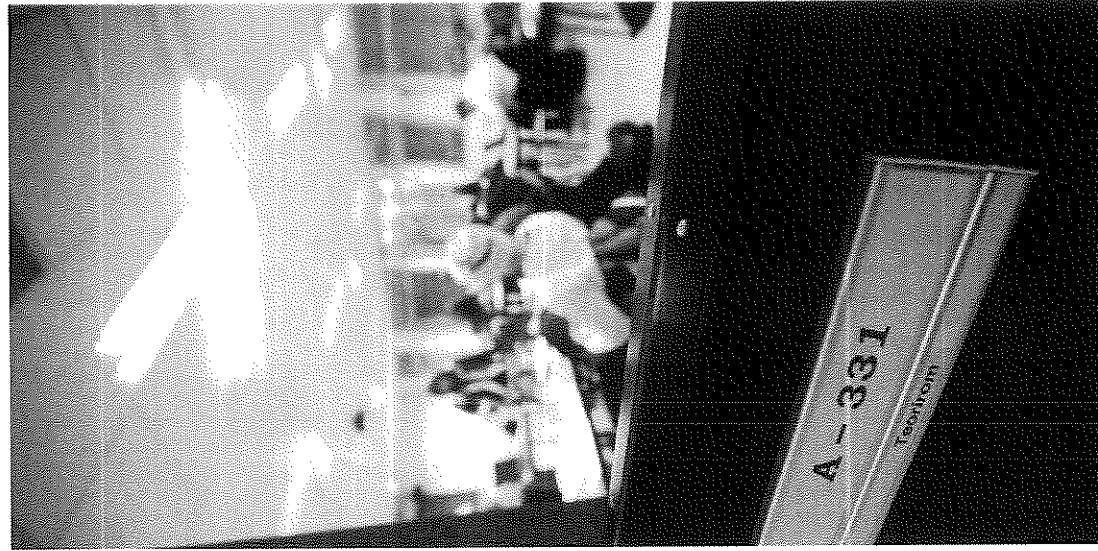
Sentrale samarbeidspartnere:

- Arbeidslivet og arbeidslivets organisasjoner
- Kommuner og regioner
- NAV
- Høgskolene
- Statlige myndigheter

Vedtatt politikk og sentrale dokumenter:

- Overordnet plan for Karriere Oppland (FT-sak 40/09)
- Internasjonal strategi (FT-sak 33/08)
- Fylkestingssak "Opplæring i helseinstitusjon" FT-sak høsten 2011





2. Høy kvalitet på videregående opplæring

Hva vil vi?

- ☛ Ha høy kvalitet på
 - Bredder og variasjon i opplæringsstilbudet
 - Læringsresultater
 - Elevenes og lærlingenes gjennomføring
 - Bruk av moderne IKT-løsninger
 - Internasjonalisering
 - Elevmedvirkning og elevdemokrati
 - Helse og trivsel blant elever og ansatte
- ☛ Øke toleransen og forståelsen mellom elever

Hvilken rolle har OFK?

- ☛ Tilby videregående opplæring
- ☛ Etablere gode fysiske forhold for læring
- ☛ Videreutvikle gode læringsmiljøer
- ☛ Samordningsansvar mellom grunnskole og videregående opplæring

Sentrale samarbeidspartnere:

- ☛ Arbeidslivet
- ☛ Kommuner og regioner
- ☛ NAV

Vedtatt politikk og sentrale dokumenter:

- ☛ Evaluering av Kunnskapsløftet (FT-sak 25/09)
- ☛ Rekruttering, etter- og videreutdanning av lærere (FT-sak 3/09)
- ☛ Melding om kvalitet og aktivitet i videregående opplæring 2010 (FT-sak 48/10)
- ☛ Innføring av sunne kantiner (FU-sak 66/10)



3. Stimulere ung skaperkraft

Hva vil vi?

- Stimulere til refleksjon, læring og nyskaping, og legge til rette for at ungdom kan ta i bruk sine ressurser og sin kreativitet
- Talenter på ulike nivå og områder skal ha rom for utvikling i Oppland

Hvilken rolle har OFK?

- Igangsette, drifte og legge til rette for opplæring, aktiviteter og arenaer
- Tilby videregående opplæring innen kreative fag
- Forvalte tilskuddsmidler
- Utarbeide en helhetlig ungdomspolitik for Oppland
- Pådriver og samarbeidspartner for talentutviklingsprosjekter i fylket

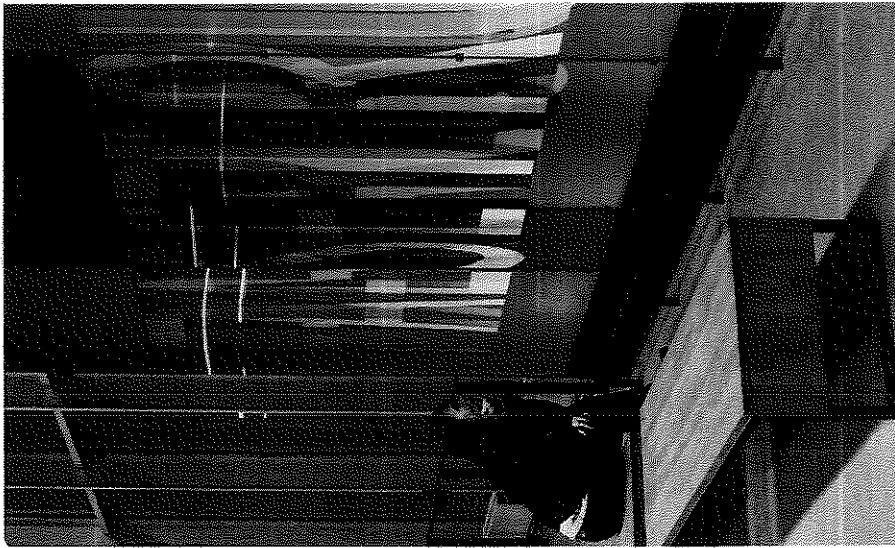
Sentrale samarbeidspartnere:

- Ungt Entreprenørskap
- Kommuner og regioner
- Lag og foreninger
- Kunst- og kulturlivet nasjonalt og internasjonalt
- Næringslivet

Vedtatt politikk og sentrale dokumenter:

- Kulturpolitikk for Oppland (FT-sak 18/09)
- Samarbeidsavtale med Ungt Entreprenørskap Oppland
- Strategiplan for Den kulturelle skolesekken i Oppland (FU-sak 85/08)
- Scenekunstmelding for Oppland (FT-sak 31/10)
- Etablering av medieverksted for barn og unge
- Regional filmsatsing i Innlandet (FT-sak 12/06)
- Strategiplan for kulturnæringer og kulturbaserte næringer





4. Allsidige kunst- og kultur- opplevelser

Hva vil vi?

- Oppland skal ha et kunst- og kulturliv i utvikling
- Ha aktive profesjonelle miljøer og institusjoner innenfor kunstfeltet
- I samarbeid med kommuner og skoler, sørge for at barn og unge i Oppland får kunstopplevelser av høy kvalitet.
- Befolkningen i fylket skal kunne delta i og oppleve et mangfold av kulturuttrykk

Hvilken rolle har OFK?

- Drive et aktivt formidlingsarbeid, primært rettet mot barn og unge
- Tilrettelegger og pådriver for utviklingsarbeid innen kunst- og kulturlivet i fylket
- Bidra til gode visningssteder, arenaer og møteplasser for kunst- og kulturlivet
- Forvalte tilskuddsordninger

Sentrale samarbeidspartnere:

- Kommuner og regioner
- Kunst- og kulturlivet nasjonalt og internasjonalt
- Organisasjoner
- Næringslivet

Vedtatt politikk og sentrale dokumenter:

- Kulturpolitikk for Oppland (FT-sak 18/09)
- Strategiplan for Den kulturelle skolesekken i Oppland (Ny plan vedtas av fylkestinget 15.-16. nov)
- Scenekunstmelding for Oppland (FT-sak 31/10)
- Teater Innlandet (FT-sak 1/10)
- Internasjonal strategi (FT-sak 33/08)
- Strategiplan for kulturnæringer og kulturbaserte næringer 2011-2015 (vedtas 27/9)

5. Aktiv formidling av kulturarv

Hva vil vi?

- Øke befolkningens forståelse, læring og opplevelse gjennom informasjon om og formidling av kulturarven
- Utvikle museer som viktige arenaer for læring, kultur og informasjon
- Utvikle nye formidlingsformer i kontakten med publikum
- Legge til rette for gode kulturproduksjoner i Den kulturelle skolesekken
- Utvikle arkivene som viktige arenaer for dokumentasjon og formidling

Hvilken rolle har OFK?

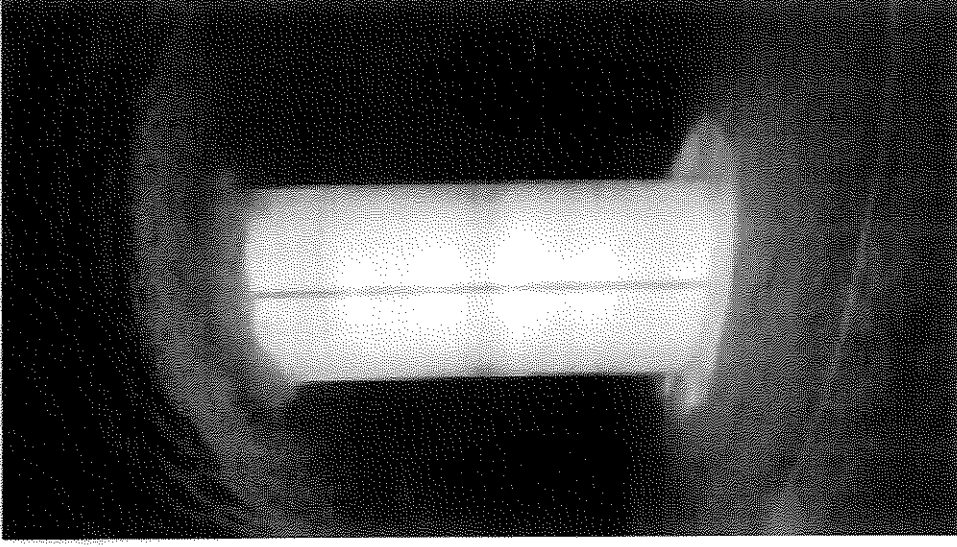
- Forvalte og utvikle kulturarven
- Forvalte tilskuddsmidler
- Gi veiledning og rådgivning
- Samordningsansvar
- Utvikle strategi
- Bidra til økt kunnskap om arkiv på alle nivå blant våre samarbeidspartnere
- Sikre bevaring, forvaltning og formidling av arkivmateriale
- Videreutvikle samarbeid innen arkivsektoren på regionalt og nasjonalt nivå
- Mer bruk av moderne verktøy for sikker digital distribusjon av arkivmateriale

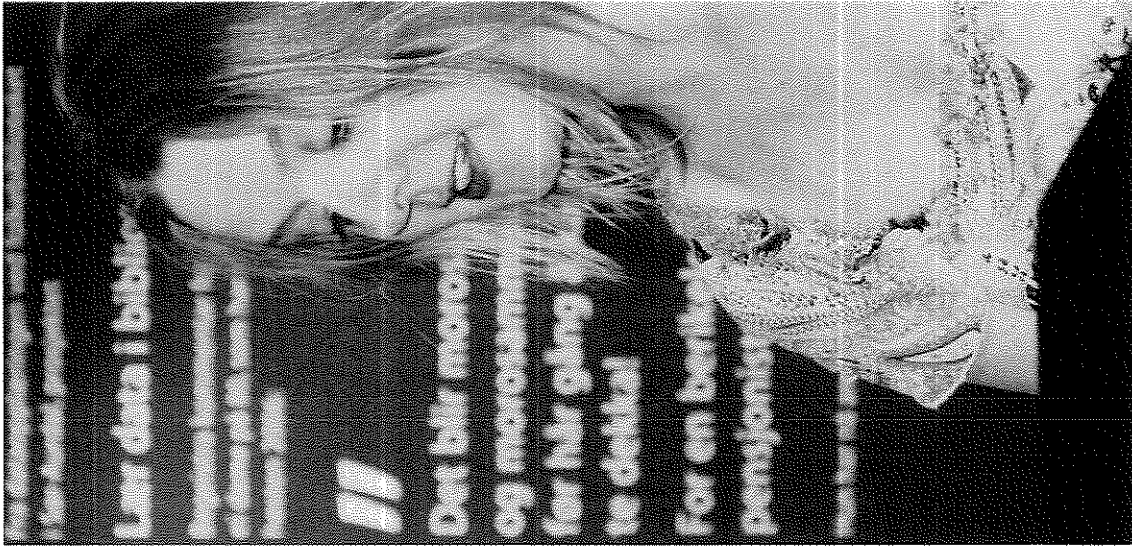
Sentrale samarbeidspartnere:

- Kommuner og regioner
- Andre fylkeskommuner
- Nasjonale myndigheter
- Museer
- Eiere, frivillige organisasjoner og skoler
- Høgskoler
- Kulturmenyen og Den kulturelle skolesekken
- Reiselivsnæringen

Vedtatt politikk og sentrale dokumenter:

- Kulturarsatsing i Oppland (FT-sak 40/10)
- Pilgrimsleden som satsingsområde for Oppland fylkeskommune (FT-sak 27/08)
- FT-sak 49/10 Framtidas museum i Oppland – Perspektiver og strategier mot 2015
- Strategiplan for Den kulturelle skolesekken i Oppland (FU-sak 85/08)
- Klimapark 2469 (FU-sak 84/09)
- Kulturpolitikk for Oppland (FT-sak 18/09)
- Arkivstrategiplan for Oppland (FT 1/11)





6. Framtidsrettet bibliotek

Hva vil vi?

- Videreutvikle bibliotekene som viktige samfunnsaktører innen litteratur, læring, kultur og informasjon
- At bibliotekene skal bygge opp under regionenes satsingsområder
- Se på bibliotekene som globale døråpnere med fokus på bibliotekene som den flerulturelle møteplassen og gjennom deltagelse i internasjonale prosjekter
- Styrke barn og unges leseferdigheter

Hvilken rolle har OFK?

- Kompetansesenter og nettverksbygger
- Bidra til gjennomføring av regionale bibliotekplaner og utvikling av digitale tjenester
- Koordinere interkommunale samarbeidsprosjekter
- Initiere internasjonale prosjekter og bygge opp kompetanse på internasjonalt samarbeid og flerulturell forståelse
- Gjennom bokbussen i Oppland drive aktivt med lesestimulerende tiltak

Sentrale samarbeidspartnere:

- Nasjonale myndigheter
- Kommuner og regioner
- Næringslivet
- Fylkesmannen i Oppland
- Andre fylkeskommuner
- Høgskoler og universitet
- Organisasjoner

Vedtatt politikk og sentrale dokumenter:

- Bibliotekplan for Oppland (FT-sak 24/04) (Under revidering)
- Internasjonal strategi (FT-sak 33/08)
- Politikk for det flerulturelle Oppland (FT-sak 43/08)

7. Styrket flerulturell deltagelse

Hva vil vi?

- Alle, uavhengig av nasjonal bakgrunn, kjønn, religion og legning, skal ha like muligheter til å delta i kultur-, arbeids- og næringsliv
- Kulturelt mangfold skal være en viktig ressurs i arbeids- og samfunnsliv
- Styrke den flerulturelle kompetansen i samfunnet

Hvilken rolle har OFK?

- Legge til rette for at innvandrere skal delta aktivt i arbeids- og samfunnsliv
- Etablere arenaer for dialog og samhandling
- Forvalte tilskuddsmidler

Sentrale samarbeidspartnere:

- Kommunene
- Flerkulturelt råd
- Lag og foreninger
- Fylkesmannen
- Arbeidslivets organisasjoner
- Integrerings- og mangfoldsdirektoratet (IMDi)

Vedtatt politikk og sentrale dokumenter:

- Politikk for det flerulturelle Oppland (FT-sak 43/08)
- Folkehelseprogrammet (FU-sak 21/06)

8. Universell utforming

Hva vil vi?

- Utforme bygg, tjenester og omgivelser på en måte som styrker mulighetene for samfunnsdeltakelse for alle

Hvilken rolle har OFK?

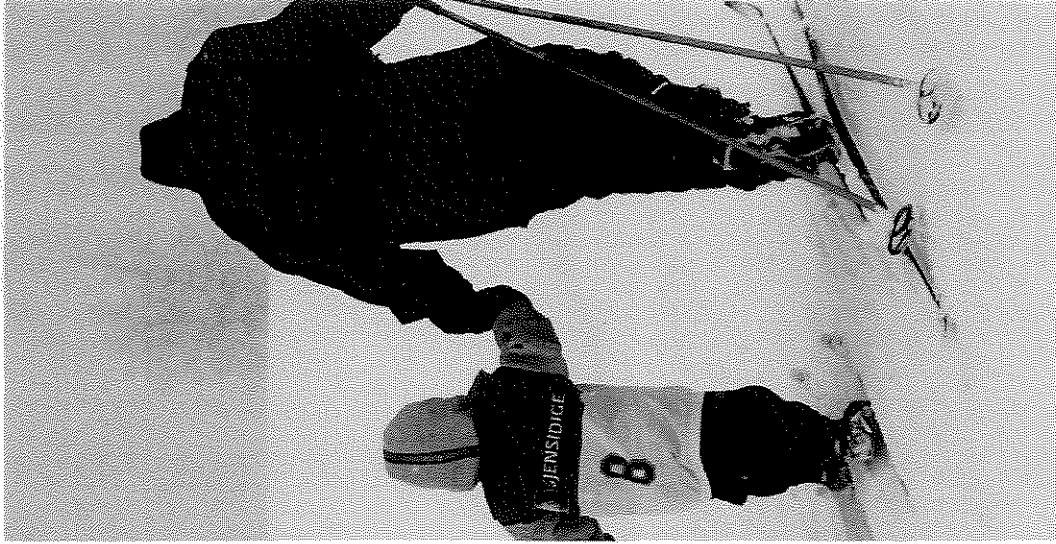
- Pådriver- og utviklerrolle bl.a. knyttet til pilotfylkesatsing for universell utforming sammen med Hedmark
- Regional planmyndighet med veiledningsansvar for kommunene
- Sikre universell utforming av egne byggs- tjenester og omgivelser

Sentrale samarbeidspartnere:

- Kommuner og regioner
- Fylkeskommunalt råd for likestilling av funksjonshemmede
- Hedmark og de andre pilotfylkene
- Statlige myndigheter
- Reiseliv
- Transportnæringen
- Organisasjoner
- Høgskolene

Vedtatt politikk og sentrale dokumenter:

- Universell utforming (FT-sak 43/07)
- Prosjektbeskrivelse for pilotfylkene for universell utforming Hedmark og Oppland (FU-sak 126/09)



9. Framtidsrettet og brukervennlig kollektivtransport på veg

Hva vil vi?

- Gjøre det enkelt for alle å reise kollektivt
- Øke antall kollektivreisende
- Sikre miljøvennlig transport som er tilgjengelig for alle
- Videreutvikle et pålitelig, presist og trygt kollektivtilbud
- Utfordre nasjonale myndigheter for økte rammer og en mer samordnet organisering av offentlig betalt transport

Hvilken rolle har OFK?

- Planlegge, bestille og markedsføre kollektivtransporttjenester
- Utvikle nye transportløsninger
- Være en offensiv utviklingsaktør i samarbeid med stat, kommune og næringsliv

Sentrale samarbeidspartnere:

- Rutebilselskaper, drosjesentraler og turbiloperatører
- Kommuner
- Statlige myndigheter, Statens vegvesen
- Næringsliv og reiseliv
- Andre fylkeskommuner

Vedtatt politikk og sentrale dokumenter:

- Strategisk kollektivplan (FT-sak 31/11)
- Prinsipp og framdriftsplan for kjøp av transporttjenester (FU-sak 118/09)
- Handlingsprogram for fylkesveger i Oppland – investeringer i kollektivtiltak (FT-sak 43/09)

10. God og effektiv skoleskyss

Hva vil vi?

- Sikre en trygg, rasjonell og miljøvennlig skoleskyss

Hvilken rolle har OFK?

- Kartlegge behov for skoleskyss og finne samfunnsøkonomisk optimale transportløsninger
- Organisere og bestille transporttjenester fra transportørene

Sentrale samarbeidspartnere:

- Rutebilselskaper, drosjesentraler og turbiloperatører
- Kommuner
- Trygg Trafikk

Vedtatt politikk og sentrale dokumenter:

- Reglement for grunnskoleskyssen i Oppland og Hedmark (FU-sak 58/07)



11.1. God folkehelse og utjevning av sosiale helseforskjeller

Hva vil vi?

- Bidra til god helse for hele befolkningen
- Redusere helseforskjeller mellom sosiale lag, etniske grupper og kjønn
- Bidra til at sunne valg blir enkle valg

Hvilken rolle har OFK?

- Lede folkehelsearbeidet "Opplagt i Oppland" på tvers av sektorer og nivåer
- Utarbeide oversikt over helsestilstanden og sentrale påvirkningsfaktorer som grunnlag for planer og tiltak
- Understøtte kommunenes folkehelsearbeid gjennom veiledning, kompetanseoverføring og metodeutvikling
- Fremme folkehelse i egen planlegging, forvaltning og tjenesteyting

Sentrale samarbeidspartnere:

- KS, Kommuner og regioner
- Lag, foreninger, organisasjoner
- Fylkesmannen i Oppland
- Sykehuset Innlandet
- NAV, Helsedirektoratet
- Høgskolene

Vedtatt politikk og sentrale dokumenter:

- Folkehelseprogrammet (FU-sak 21/06)
- Innføring av sunne kantiner (FU-sak 66/10)
- Oppstart av arbeidet med folkehelseplan i Oppland (FU-sak 39/10)
- Folkehelseloven (2011)

12. God og effektiv tannhelsetjeneste

Hva vil vi?

- Innfri befolkningens lovbestemte rettigheter til tannhelsetjenester
- Videreutvikle gode og rekrutterende fagmiljøer

Hvilken rolle har OFK?

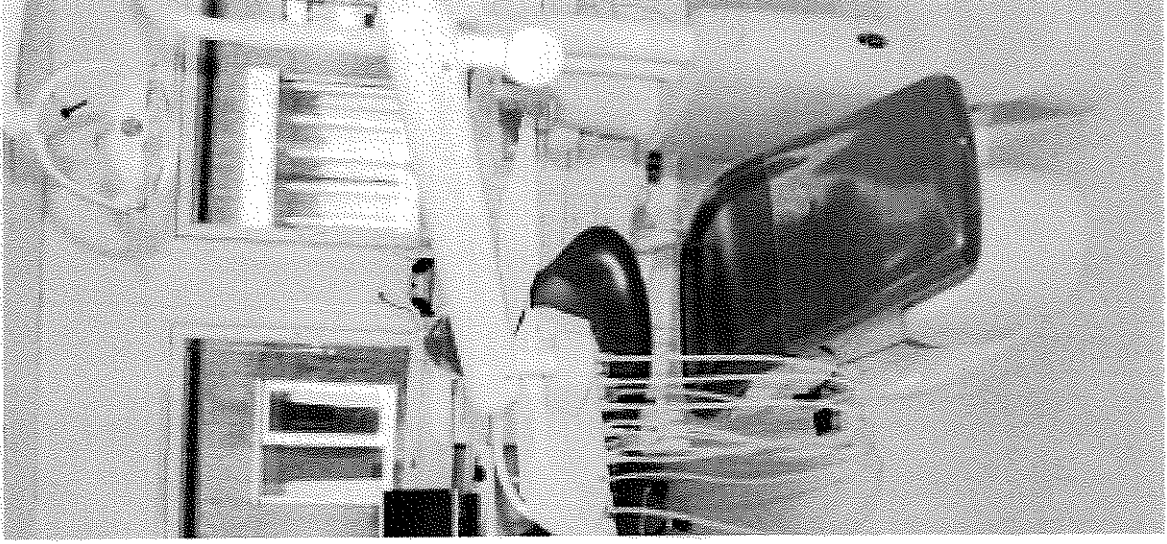
- Utvikle tannklinikker med fagmiljøer som rekrutterer personale
- Gi nødvendig forebygging og tannbehandling
- Følge-med-ansvar for tannhelseutviklingen hos barn og ungdom
- Gi tjenestetilbud også for voksenbefolkningen
- Aktiv deltakelse i folkehelsearbeidet
- Systematisk samarbeid med helsestasjoner, skoler og sykehjem

Sentrale samarbeidspartnere:

- Kommuner
- Fylkeskommunene Østfold, Oslo, Akershus og Hedmark om Kompetansesenter Øst
- Lærestedene for utdanning av tannhelsepersonale
- Sykehuset Innlandet

Vedtatt politikk og sentrale dokumenter:

- Tannklinikstruktur i Valdres (FU-sak 43/10)



ARBEID OG NÆRING

Et innovativt og vekstkraftig arbeidsliv

Det å kunne utnytte fylkets unike natur og kultur til næringsformål er viktig. Opplands fortrinn er spesielt knyttet til geografisk plassering og ressurstilgang innen landbruk og energi. Reiseliv, landbruk og bioenergi er derfor blant de prioriterte næringsområder. Satsing på næringslivet skal bidra til et innovativt og vekstkraftig arbeidsliv i fylket.

Kulturnæringer og kulturbaserte næringer er sterkt voksende. Oppland fylke vil prioritere arbeidet innenfor overskriftene: Opplevelsesfylket, Kunstnerfylket og Kulturarvfylket.

Stadig flere tar høyere utdanning og etterspørseien etter kompetansearbeidsplasser øker. Hvis fylket ikke kan tilby slike arbeidsplasser mister vi verdifull kompetanse. Utfordringene øker når bedriftene utvikler mer kompetansebaserte produkter og ikke kan rekruttere arbeidskraft lokalt.

Å kunne tilby og stimulere til etter- og videreutdanning lokalt blir derfor viktig fremover. Dette vil stille krav til hvordan fylkets utdanningsinstitusjoner videreutvikles og samarbeider.

13. Utvikle framtidrettet kompetanse for arbeidslivet

Hva vil vi?

- Utvikle et tett samarbeid mellom opplæring og arbeidsliv bl.a. gjennom tett oppfølging av lærebedrifter
- Gi et opplæringstilbud tilpasset kompetansebehovet til et arbeidsliv i utvikling
- Legge til rette for utvikling av språkkompetanse og internasjonal erfaring

Hvilken rolle har OFK?

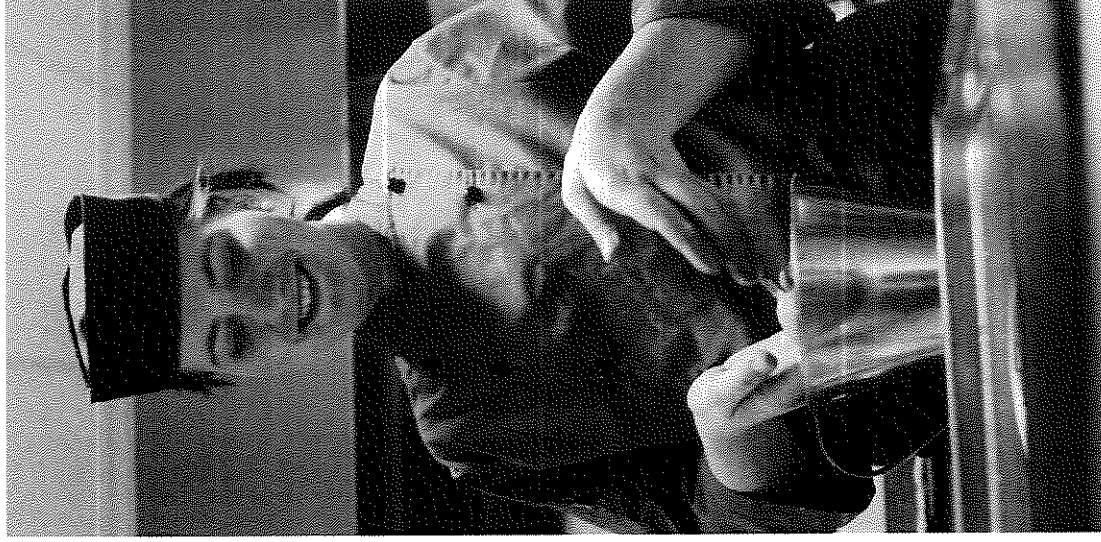
- Tilby videregående opplæring
- Tilby karriereveiledning og opplæring ved karrieresenter i alle regioner
- Pådriver og tilrettelegger for samarbeidsprosjekter med arbeidslivet, herunder oppretting av læreplasser i yrkesfag

Sentrale samarbeidspartnere:

- Arbeidslivets organisasjoner
- NAV
- Høgskolene
- Kommuner og regioner
- VOX - Læring for arbeidslivet

Vedtatt politikk og sentrale dokumenter:

- Overordnet plan for Karriere Oppland (FT-sak 40/09)
- Internasjonal strategi (FT-sak 33/08)
- Fag- og yrkesopplæring i Oppland (FT-sak 27/07)



14. Innovative kompetanse- og forskningsmiljøer av internasjonal standard

Hva vil vi?

- Øke Opplands andel av landets totale FoU-aktivitet
- Etablere Innlandsuniversitetet
- Bidra til campusutvikling i Lillehammer og Gjøvik
- Øke deltagelsen i internasjonale programmer

Hvilken rolle har OFK?

- Påvirke nasjonal politikk
- Pådriver for å koble FoU og nærings-/arbeidsliv
- Være en aktiv pådriver og tilrettelegger for etablering og videreutvikling av kompetanse- og forskningsmiljøer

Sentrale samarbeidspartnere:

- Innovasjon Norge
- Høgskolene
- Hedmark fylkeskommune
- Base Jørstadmoen
- Næringsliv
- Norges forskningsråd, forskningsinstitusjoner
- Kunnskapsparter og næringshager
- Nasjonale og internasjonale kompetansemiljøer

Vedtatt politikk og sentrale dokumenter:

- FoU-strategi for Hedmark og Oppland (FT-sak 19/09)
- Internasjonal strategi (FT-sak 33/08)
- Samarbeidsavtale og tilleggsavtale for Prosjekt Innlandsuniversitetet

15. Vekstkraftige virksomheter innen industri og bioenergi

Hva vil vi?

- Arbeide for gode rammebetingelser for innovasjon og nyskaping innen industri og bioenergi
- Utøve et aktivt eierskap i Innovasjon Norge

Hvilken rolle har OFK?

- Forvalte tilskuddsmidler for etablering, drift og prosjekter
- Bidra med kompetanse og legge til rette for utviklingsprosjekter og nødvendig infrastruktur
- Skape møteplasser og arenaer

Sentrale samarbeidspartnere:

- Kommuner og regioner
- Innovasjon Norge
- Næringslivet
- Kunnskapsparter og næringshager
- Høgskolene
- Norges forskningsråd, forskningsinstitusjoner

Vedtatt politikk og sentrale dokumenter:

- Bioenergi i Oppland (FT-sak 37/05)



16. Vekstkraftige virksomheter innen reiseliv og kultur næringer

Hva vil vi?

- ☉ Videreutvikle Oppland som et attraktivt reiselivsfylke gjennom bærekraftige natur- og kulturbaserte opplevelser
- ☉ Bidra til å øke verdiskaping, sysselsetting og innovasjon innen kulturnæringene og kulturbaserte næringer
- ☉ Oppland skal være et kunstnerfylke med høy kompetanse og tydelige visjoner der det skal være attraktivt å etablere virksomhet

Hvilken rolle har OFK?

- ☉ Pådriver for samhandling, kompetanseutvikling og kvalitet
- ☉ Bidra til økt verdiskaping gjennom markeds- tilpassede produkter/opplevelser
- ☉ Påvirke reiselivsnæringens bidrag i å markedsføre Norge
- ☉ Bidra til god transport og informasjon langs vegnettet
- ☉ Utvikle strategier for musikk og visuell kunst med fokus på profesjonell virksomhet
- ☉ Utrede videre satsing for FjellNorge

Sentrale samarbeidspartnere:

- ☉ Festivaler, museer og andre kulturinstitusjoner
- ☉ Reiselivslagene og reiselivsnæringen
- ☉ Landsdelselskaper
- ☉ Innovasjon Norge
- ☉ Kommuner og regioner
- ☉ Fylkesmannen
- ☉ FoU-institusjoner

Vedtatt politikk og sentrale dokumenter:

- ☉ Reiselivsstrategi for Oppland (FT-sak 28/07)
- ☉ Pilegrimsleden som satsingsområde for Oppland fylkeskommune (FT-sak 27/08)
- ☉ Kulturpolitikk for Oppland (FT-sak 18/09)
- ☉ FU-sak 107/11 om program for verdiskaping og innovasjon på natur- og kulturarv i Oppland
- ☉ Klimapark 2469 (FU-sak 84/09)
- ☉ Strategiplan for kulturnæringer og kulturbaserte næringer 2011-2015 (vedtas 27/9)



Sauer er ålreite dyr

17. Robuste landbruksbaserte næringer

Hva vil vi?

- ☉ Påvirke nasjonal landbrukspolitikk for å gi bedre og mer forutsigbare rammebetingelser for landbruket i Oppland
- ☉ Legge til rette for innovasjon og tilleggsnæringer i landbruket
- ☉ Legge til rette for attraktive utdanningsløp innen naturbruk

Hvilken rolle har OFK?

- ☉ Forvalte tilskuddsmidler til rekruttering, kompetanse og likestilling
- ☉ Være aktiv i forhold til utviklingsprosjekter
- ☉ Tilby gode utdanningsmuligheter innen landbruket

Sentrale samarbeidspartnere:

- ☉ Kommuner og regioner
- ☉ Fylkesmannen
- ☉ Landbruksorganisasjoner
- ☉ Innovasjon Norge

Vedtatt politikk og sentrale dokumenter:

- ☉ Landbrukspolitikk (FT-sak 14/05)
- ☉ Strategi for skog- og tresektoren (FT-sak 16/08)
- ☉ Tilskuddsbrev landbruks- og matområdet
- ☉ Strategier for landbruksrelatert næringsutvikling i Oppland – 2009

OMGIVELSER

Utvikle Opplands natur-, miljø-, kultur- og stedsqualiteter i et bærekraftig perspektiv

Oppland fylke består av byer og tettsteder, store fjellområder og produktive skog- og jordbruks-arealer. Betydelige arealer er vernet. Dette preger fylkets kultur, historie og infrastruktur. Det er en utfordring å balansere mellom det å bidra til utvikling og samtidig sikre at verneinteresser ivaretas.

Fylkeskommunens rolle som både planlegger og kulturbærer blir avgjørende for å ivareta disse forholdene. I tillegg har fylkeskommunen ansvar for å bidra til reduserte klimagassutslipp, gode kommunikasjonsårer og fysisk tilrettelegging for fritids- og hverdagsaktivitet.



Mogop - blomsten i fylkesvåpenet for Oppland

18. Aktiv og god regional og kommunal planlegging

Hva vil vi?

- Bidra til en helhetlig utvikling av Opplands-samfunnet basert på fylkets, regionenes og den enkeltes kommunes fortrinn og muligheter
- Fremme innovasjon, bærekraft og kvalitet i alle ledd gjennom planmedvirkning
- Bruke ny teknologi for å fremme mer effektiv og presis planlegging

Hvilken rolle har OFK?

- Veilede og bistå kommunene med planfaglig kompetanse gjennom dialog og prosess
- Regional planmyndighet

Sentrale samarbeidspartnere:

- Kommuner og regioner
- Statens vegvesen
- Fylkesmannen i Oppland
- Høgskolene og forskningsmiljøene

Vedtatt politikk og sentrale dokumenter:

- Universell utforming (FT-sak 43/09)
- Jordvernstrategi (FT-sak 31/07)
- Klima og energiplan (FT-sak 32/10)

19. Vekstkraftige regioner gjennom sterke regionsentra

Hva vil vi?

- Bidra til å utvikle sentre med offentlige og private virksomheter med regionale funksjoner
- Styrke by- og regionsentrene: Gjøvik, Lillehammer, Fagernes, Otta, Vinstra, Gran
- Bidra til tettstedsutvikling med høy arkitektonisk kvalitet på bygg og offentlige rom, samtidig som stedsegen kultur ivaretas

Hvilken rolle har OFK?

- Støtte tiltak som fremmer og utvikler sterke regionsentre
- Veileder og pådriver i planprosesser og utviklingsprosjekter
- Egen virksomhet i regionene
- Bidra til realisering av regionale handelsentre i samsvar med fylkesdelsplan for varehandel

Sentrale samarbeidspartnere:

- Kommuner og regioner
- Næringslivet
- Organisasjoner

Vedtatt politikk og sentrale dokumenter:

- Fylkesdelsplan for lokalisering av varehandel (vedtatt 2004)

20. Minst mulig utslipp av klimagasser

Hva vil vi?

- Bidra til effektiv energibruk og reduserte utslipp
- Oppnå god utnyttelse av infrastruktur og areal

Hvilken rolle har OFK?

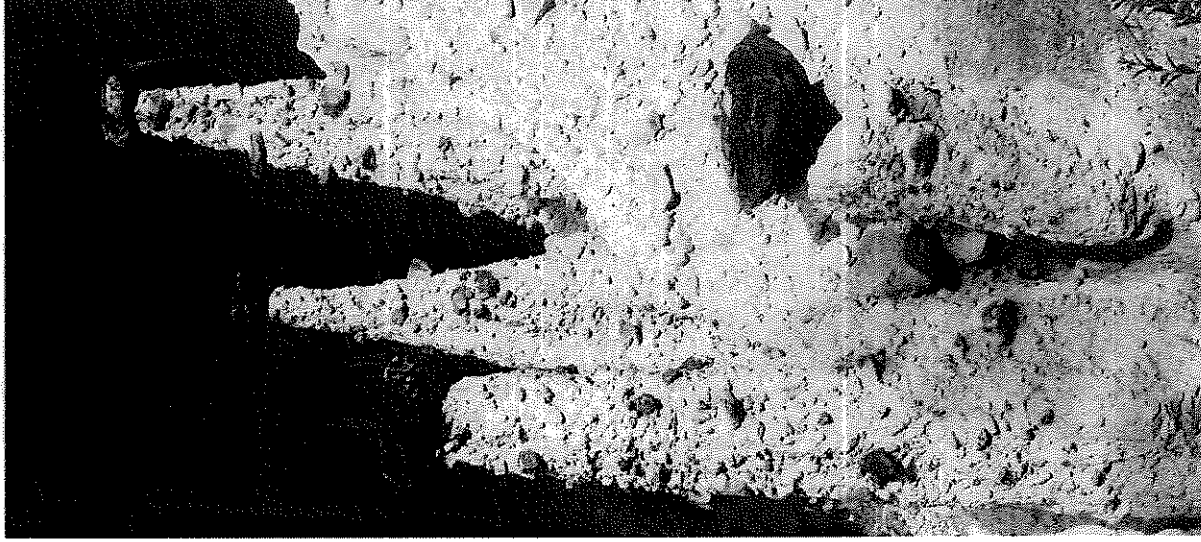
- Veileder og pådriver i planprosesser
- Regional planmyndighet
- Utarbeide Regional plan for klima og energi for Opplandssamfunnet
- Ansvarlig for kollektivtransport på veg
- Sikre god miljøstandard i egne bygg
- Forvalte tilskuddsmidler
- Delta i internasjonale og regionale fora med klima på dagsorden

Sentrale samarbeidspartnere:

- Kommuner og regioner
- Statens vegvesen
- Fylkesmannen i Oppland
- AER, BSSCC
- Energiråd Innlandet, Enova

Vedtatt politikk og sentrale dokumenter:

- Klima- og energiplan (FT-sak 32/10)



21. Høy kvalitet på bruk og vern av natur- og kulturarv

Hva vil vi?

- Ta vare på natur- og kulturarven ut fra egenverdi og som grunnlag for framtidig verdiskaping
- Utvikle god balanse mellom bruk og vern
- Bruke natur- og kulturarven i et kombinert verdiskapingsprogram "Oppland mot 2014" som ledd i Grunnlovens 200-årsmarkering

Hvilken rolle har OFK?

- Ansvar for kulturminnevernet gjennom medvirkning, rådgivning og forvaltning
- Veilede i spørsmål som gjelder natur- og kulturarv, også planfaglig
- Forvalte tilskuddsmidler
- Sikre et godt forhold mellom brukere/eiere og offentlig myndigheter
- Øke interessen for feltet gjennom informasjon, idéformidling og kunnskapsdeling
- Arbeide for nasjonale kompensasjonsordninger for områder som omfattes av vernevedtak

Sentrale samarbeidspartnere:

- Kommuner og regioner
- Eier og brukere
- Nasjonale myndigheter
- Fylkesmannen i Oppland
- Museer og frivillige organisasjoner

Vedtatt politikk og sentrale dokumenter:

- Kulturavsetning i Oppland (FT-sak 40/10)
- FU-sak 107/11 om program for verdiskaping og innovasjon på natur- og kulturarv i Oppland
- Klimapark 2469 (FU-sak 84/09)

22. Ivareta kulturlandskap og fysiske kulturmiljøer

Hva vil vi?

- ☉ Sikre kulturlandskap og kulturmiljøer av stor verdi med grunnlag i natur, kulturhistorie og estetikk
- ☉ Utvikle kulturlandskap og fysiske kulturmiljøer med muligheter for steds- og regionutvikling knyttet til miljø, friluftsliv, næring og reiseliv
- ☉ Utvikle jordvernregnskap som metode for vurdering av bruk/vern

Hvilken rolle har OFK?

- ☉ Delta aktivt i planprosesser
- ☉ Forvalte lowverk og tilskuddsmidler som insentiv i tettstedsutvikling
- ☉ Initiere prosjekter som bidrar til utvikling innen området
- ☉ Bistå gjennom kompetansehevende tiltak

Sentrale samarbeidspartnere:

- ☉ Fykesmannen i Oppland
- ☉ Kommuner og regioner
- ☉ Grunneiere
- ☉ Museer og frivillige organisasjoner

Vedtatt politikk og sentrale dokumenter:

- ☉ Jordvernstrategi (FT-sak 31/-07)



23. Gode betingelser for idrett, fysisk aktivitet og friluftsliv

Hva vil vi?

- ☉ Ha et mangfold av gode, oppdaterte anlegg og aktiviteter

Hvilken rolle har OFK?

- ☉ Planmyndighet og veileder
- ☉ Forvalter av spillemidler og friluftsmidler
- ☉ Sørge for at anlegg og friluftsområder bygges og tilrettelegges i henhold til lovverk, nasjonale og regionale planer
- ☉ Sikre trygge skoleveger slik at barn kan gå/sykle til skolen

Sentrale samarbeidspartnere:

- ☉ Kommuner og regioner
- ☉ Oppland idrettskrets
- ☉ Organisasjoner

Vedtatt politikk og sentrale dokumenter:

- ☉ Handlingsplan for store idrettsanlegg
- ☉ Kulturpolitikk for Oppland (FT-sak 18/09)

24. Sikre og effektive hovedtransportårer

Hva vil vi?

- Ha et effektivt og trafikksikkert hovedvegnett for å styrke utviklingen av fylket
- Ha et jernbanenett med god kapasitet og et togtilbud som er konkurransedyktig på reisetid
- Øke antall reisende og antall tonn godstrandport på jernbane
- Sikre at Opplands interesser blir ivaretatt i Nasjonal transportplan

Hvilken rolle har OFK?

- Initiativtaker og pådriver i politiske og faglige prosesser av betydning for Oppland
- Arbeide for å sikre Opplands interesser i nasjonale programmer og prosjekter
- Regional planmyndighet
- Delta i utviklingen av skystasjoner og knutepunkter

Sentrale samarbeidspartnere:

- Statens vegvesen, Vegforum Innlandet
- NSB, Jernbaneverket
- Kommuner og regioner
- Andre fylkeskommuner
- Arbeidslivets organisasjoner

Vedtatt politikk og sentrale dokumenter:

- Felles uttalelse fra fylkestingene i Oppland og Hedmark til transportetatens forslag til NTP 2010–2019 (FT-sak 8/08)
- Uttalelse til handlingsprogram for riksveger 2010–2013 (FU-sak 78/09)
- Uttalelse til handlingsprogram for jernbane 2010–2013 (FU-sak 79/09)
- Nasjonal transportplan: "Retningslinje 2" fra samferdselsdepartementet 6.4.2011.
- Stamnettutredninger for riksveger og jernbane med perspektiv mot 2014 (FT-sak 38/11)

25. Sikkert og effektivt fylkesvegnett

Hva vil vi?

- Arbeide for mer ressurser til fylkesvegnettet gjennom økte statlige overføringer
- Øke kvaliteten og sikkerheten på fylkesvegnettet
- Legge bedre til rette for fotgjengere og syklist
- Heve kvaliteten på kollektivtransportens infrastruktur

Hvilken rolle har OFK?

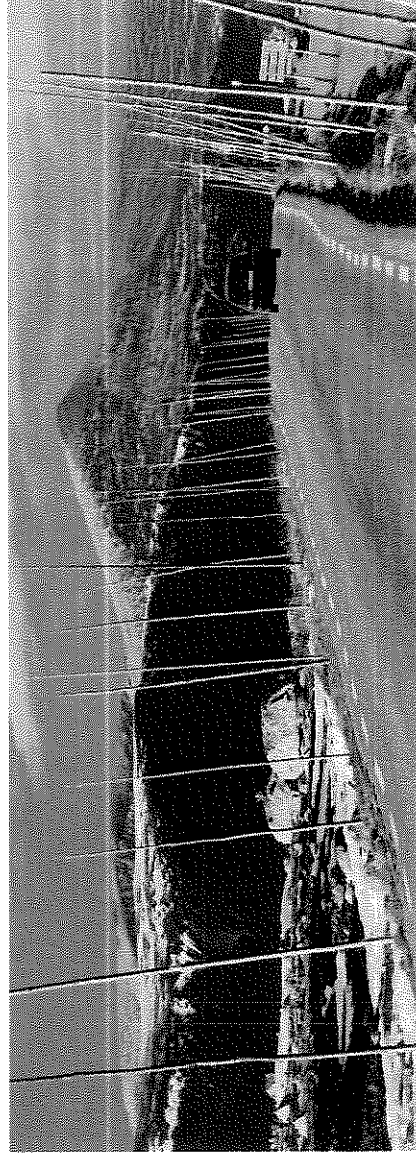
- Gjennomføre handlingsprogram for fylkesveger og handlingsplan for trafikksikkerhet
- Eier og planmyndighet
- Ansvar for drift, vedlikehold og investeringer knyttet til fylkesvegnettet og Randsfjordferja

Sentrale samarbeidspartnere:

- Kommuner og regioner
- Statens vegvesen
- Arbeidslivets organisasjoner

Vedtatt politikk og sentrale dokumenter:

- Handlingsprogram for fylkesveger i Oppland 2010-2013. Handlingsplan for trafikksikkerhet 2010-2013 (FT-sak 43/09)
- Rammeavtale med Statens vegvesen om fylkesvegansvaret (FT-sak 48/09)
- Tiltak som følge av reduserte rammer og ubalanse i Handlingsprogrammet for fylkesveger 2010-2013 (FT-sak 54/10)



26. God miljøtilstand for alt vann i fylket

Hva vil vi?

- Bidra til utarbeidelsen av regionale planer for vannområdene i fylket - Mjøsa, Valdres og Randsfjorden
- Bidra til tilstandskartlegging i vassdragene

Hvilken rolle har OFK?

- Pådriver i planarbeidet
- Sørge for god informasjon om helhetlig vannforvaltning
- Deltagelse i og bistå vannregionene
- Tilrettelegge for bred lokal medvirkning

Sentrale samarbeidspartnere:

- Fylkesmannen i Oppland
- Andre fylkesmenn og fylkeskommuner i vannregionene
- Kommuner
- Grunneiere
- Sektormyndigheter
- Organisasjoner og foreninger

Vedtatt politikk og sentrale dokumenter:

- Forvaltningsplan for vannregion Glomma/Indre Oslofjord for planperioden 2010-2015
- Forvaltningsplan for vannregion Vest-Viken for planperioden 2010-2015

27. Sikre livskraftige og produktive bestander av vilt og fisk

Hva vil vi?

- Bidra til god forvaltning gjennom kompetansetiltak og samordning mellom ulike forvaltningsnivå
- Tilrettelegge for en bærekraftig utnyttning av vilt og fisk i næringssammenheng
- Sikre villreins leveområder

Hvilken rolle har OFK?

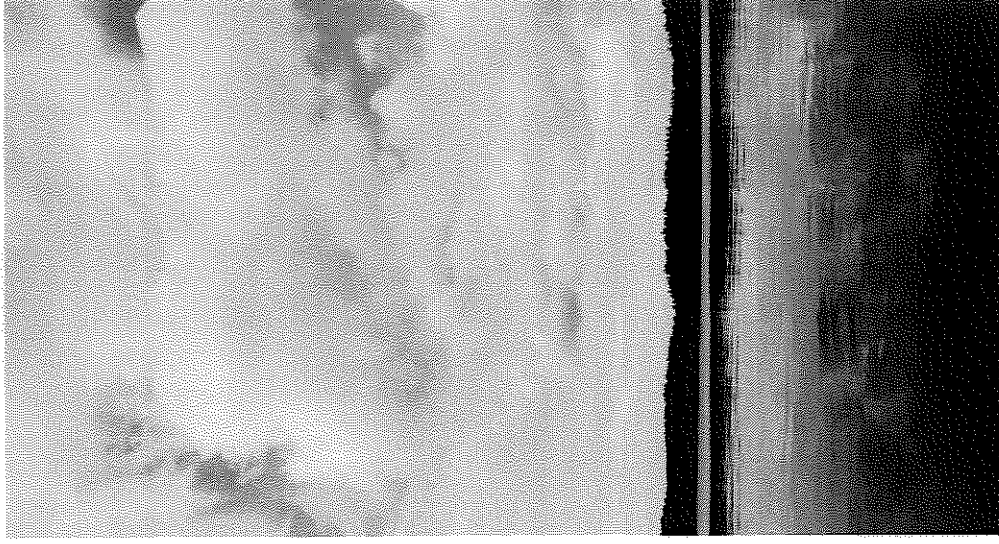
- Forvaltning og veiledningsansvar ved spørsmål angående høstbare vilt- og fiskearter
- Fordele viltfondsmidler til lokale vilttiltak
- Regional planmyndighet

Sentrale samarbeidspartnere:

- Fylkesmannen i Oppland
- Andre fylkeskommuner
- Kommuner
- Vannområdeutvalg i Oppland

Vedtatt politikk og sentrale dokumenter:

- Nasjonale føringer på området



4. Ressurser

4.1 Budsjett og økonomiplan

4.1.1 Fylkeskommunens økonomiske situasjon

Den internasjonale økonomiske situasjon er preget av stor usikkerhet og betydelige svingninger. Dette har også påvirket forholdene i Norge.

Oppland fylkeskommunes økonomiske situasjon er tilfredsstillende og skatteinntektene er gode. Driftsbudsjettene er presset, men under god kontroll. Investeringsstakten har de senere år vært høy, spesielt innen undervisningsbygg. Lånevolumet, og derav finansutgiftene, er som følge av dette stigende. Dette gjelder spesielt i 2012 og 2013. Deretter vil finansutgiftene – forutsatt at det ikke igangsettes nye større investeringsprosjekter – avta etter hvert som lånene nedbetales. Det er spesiell usikkerhet knyttet til renteutviklingen.

Noen utfordringer

Det er stor usikkerhet i de økonomiske rammebetingelser, spesielt renteutviklingen. I et lengre perspektiv – dvs. fra år 2 og utover i planperioden hersker det også betydelig usikkerhet om utviklingen i de frie inntekter.

For 2012, er det gitt relativt konkrete inntektsforutsetninger gjennom Kommuneproposisjonen som ble lagt fram fra Regjeringen i mai. For de etter-

følgende år gis det imidlertid få eller ingen holdpunkter. Likevel må fylkeskommunen legge inn en langsiktighet i planleggingen. Dette gjelder både investeringer og låneopptak, driftsmessige bindinger og andre langsiktige avtalemessige forhold. Disse forutsetninger bygger derfor kun på anslag for den økonomiske utviklingen.

Beslutninger om økonomiske bindinger ut over kommende budsjettår innebærer derfor et valg av "risikonivå" der behovet for å "kalkulere" en framtidig inntektsutvikling må veies opp mot den risiko dette medfører.

Risikobildet for fylkeskommunen, med dagens lånevolum, vurderes som moderat. Økende finansutgifter og press på driftsbudsjettene kan endre dette bildet. Det blir derfor en utfordring for fylkeskommunen både å bevare handiefriheten og evnen til å håndtere usikkerhet. Dette bør være hovedfokus i økonomiplanleggingen.



Press på driftsbudsjettene innen de fleste ansvarsområder blant annet som følge av:

- Økende etterspørsel etter, og behov for, fylkeskommunale tjenester og engasjement i den regionale utviklingen.
- Kostnadspress som følge av sentrale pålegg, eksempelvis miljø- og kvalitetskrav.
- Sterk "lokal" pris- og kostnadsstigning innen enkelte sektorer, eksempelvis drift og vedlikehold av fylkesveger.

Med nøkterne forutsetninger om inntekts- og kostnadsutviklingen de nærmeste år bør man derfor ha hovedfokus på:

- Å belyse og velge "risikonivå" gjennom å vurdere usikkerheten i sentrale økonomiske nøkkeltall og behov for langsiktige disponeringer, i form av investeringer og langsiktige driftstiltak, opp mot behov for økonomisk/politisk handlingsrom og muligheter for kortsiktige drifts- og utviklingstiltak.
- Å sikre gode beslutningsprosesser både administrativt og politisk, herunder godt analysegrunnlag og oversikt over framtidige utfordringer og forventninger både når det gjelder inntekter, investeringsbehov og større driftstiltak.
- Å ivareta og stimulere behov for omstillinger og omdisponeringer i tråd med overordnede politiske prioriteringer.
- Å sikre best mulig forutsigbarhet i enhetenes driftsrammer til tross for usikkerhet og svingninger i viktige rammebetingelser.

4.1.2 Overordnede økonomiske forutsetninger

Hele økonomiplanperioden 2012 – 2015 bør sees i sammenheng. De første årene vil være preget av økende finansutgifter med betydelig usikkerhet knyttet til renteutviklingen. I denne perioden vil det politisk/økonomiske handlingsrommet være begrenset, da kostnadsveksten i hovedsak kommer som følge av allerede igangsatte og vedtatte investeringsprosjekter. Dette stiller ekstra store krav til god økonomistyring, evne og vilje til omdisponeringer og ikke minst tilbakeholdenhet med å pådra seg økte forpliktelser.

Basert på de inntekts- og utgiftsforutsetninger som er lagt til grunn og under forutsetning av at investeringsprogrammet og de løpende driftsrammer ikke økes, ventes handlingsrommet å bli gradvis bedre fra 2014.

Det samlede driftsnivå i 2011 foreslås videreført i økonomiplanperioden. Innenfor denne totalrammen foreslås visse omdisponeringer mellom enkelte rammeområder – se egen tabell. Investeringsrammene fra vedtatt regionale handlingsprogram (RHP 2011) er i hovedsak videreført. Det foreslås ingen vesentlige investeringer ut over dette.

For 2012 og 2013 innebærer dette at det samlede drifts- og investeringsnivå ligger i overkant av de inntektsforutsetninger som er lagt til grunn, mens

det økonomiske handlingsrom deretter ventes gradvis å tilta. Denne midlertidige "pukkeeffekten" i 2012-2013 foreslås dekket opp ved bruk av fondsmidler. Dette for å ivareta behov for stabilitet og å unngå reduksjon av driftsbudsjettene med de konsekvenser dette vil medføre for tjenestetilbudet.

Konkret foreslås brukt om lag 45 mill kr av fondsmidler i perioden 2012-2013. Med dette vil det meste av fylkeskommunens "frie" fondsmidler være disponert, bortsett fra den såkalte "overføringsordningen" hvor det ved inngangen til året stod om lag 130 mill kr.

Dette innebærer en viss "forskuttering" av forventet inntektsutvikling, i størrelsesorden 1 % av stipulerte frie inntekter for hvert av årene 2012 og 2013. Til tross for denne "forskutteringen" vurderes fylkeskommunens økonomi fortsatt som sunn, selv om reservene vil være noe mindre og kravene til god økonomistyring og stram prioritering vil øke.

Selv med dette opplegget vil det bare i noen grad være mulig å imøtekomme høyt prioriterte drifts- og investeringsbehov. Realisering av disse behov vil derfor i stor grad være betinget av viljen, og evnen, både administrativt og politisk, til å omdisponere innen de budsjettrammer som blir vedtatt. De prioriterings- og omdisponeringsforslag som legges fram i dette dokumentet tar sikte på å initiere noen viktige og krevende prosesser i denne forbindelse.



4.1.3 Hovedpunkter i det økonomiske opplegget

Frie inntekter og forventet lønns- og prisvekst, vil være basert på forutsetningene i statsbudsjett for 2012. Forutsetningene i dette høringsutkastet baserer seg på foreløpige signaler/anslag, og kan bli justert når statsbudsjett for 2012 foreligger.

I 2012 er det lagt til grunn en realvekst i de frie inntekter, i forhold til året før, på 1,25 %. Dette må ses i sammenheng med merutgifter i forbindelse med lønnsoppjøret 2011 og behov for økt vedlikehold på fylkesvegene. I samsvar med RHP 2011 er realveksten anslått til 0,75 % i 2013 og 1 % fra 2014.

Det er betydelig usikkerhet knyttet til dette anslaget, fordi staten i sin budsjettering ikke gir konkrete signaler om det økonomiske opplegget ut over det

nærmest påfølgende år. Det er viktig at fylkeskommunen tar høyde for denne usikkerheten i sin planlegging.

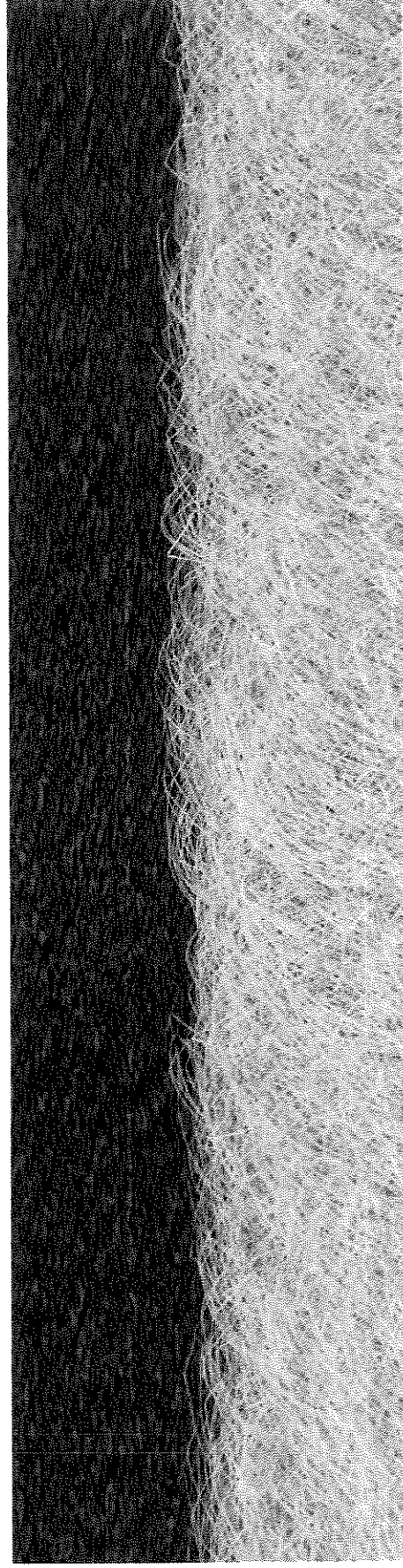
Norges Banks siste anslag for renteutviklingen fremover er lagt til grunn. Nye signaler tilsier at Norges Bank kan komme til å nedjustere rentebanen i løpet av høsten.

Statlig kompensasjonsordning for renteutgifter ved investeringer i skolebygg er videreført. Når Hadeland videregående skole står ferdig, vil investeringer i skolebygg på i alt 245 mill kr være knyttet til ordningen. Fra 2010 er det også innført en kompensasjonsordning for renteutgifter knyttet til fylkesveginvesteringer. I Handlingsprogram for fylkesveger 2010 – 2013 er det vedtatt lånefinansiering av investeringer på 83 mill kr pr år i 4 år knyttet til rentekompensasjonsordningen, til sammen 332 mill kr.

Fondsmidler

Generelle disposisjonsfond, som ikke er knyttet opp til bestemte tiltak eller aktiviteter, utgjør ca. 50 mill kr hvorav "Reguleringsfond morskompensasjon" på 27 mill kr og "Rentesikringsfond" på 15 mill kr er de vesentlige.

I tillegg kommer 130 mill kr som inngår i "Overføringsordningen." Dette er disposisjonsfond som er knyttet til de enkelte virksomheter og består av midler oppspart over flere år. Ordningen er etablert for "å fremme effektivisering og produktivitetsøkning." Virksomhetenes årlige driftsresultat avregnes mot disposisjonsfondet. En slik "buffer" gir en betydelig fleksibilitet til å justere aktiviteten over tid. For skolene, med skoleår som avviker fra kalenderår, er dette spesielt viktig.



4.1.1.4 Nærmere om det økonomiske opplegget for 2012

Drift

Både Statens Pensjonskasse og Kommunal Pensjonskasse har gitt melding om økning i pensjonspremiene. Fra og med 2012 er det lagt til grunn en merutgift på 7,4 mill kroner. I tillegg er det varslet en økning i reguleringspremien til KLP. For 2012 er det budsjettert med 18 mill kr (2011 priser). Dette er en økning på 2 mill kr fra 2011.

Rammen for lønnsoppgjøret for 2011 ble 4,25 % mot budsjettert 3,25 %. Dette gir en anslått merutgift i 2012 på 9 mill kr i forhold til det nivå som er lagt til grunn i budsjett 2011 og det er også innarbeidet i budsjettgrunnlaget.

I Kommuneproposisjonen for 2012 er ca. 60 % av veksten i frie inntekter for fylkeskommunene begrunnet i behovet for å styrke satsingen på drift og vedlikehold av det fylkeskommunale vegenettet. I budsjettforslaget er rammen til drift/vedlikehold og investeringer i fylkesvegnettet opprettholdt på 2011-nivå (441 mill kr). Dette innebærer en "styrking" i forhold til tidligere vedtatt reduksjon på 10 mill kr i 2012.

Som et bidrag til å kunne opprettholde aktivitetsnivået fra 2011 på andre områder er årlige disponible midler til Politisk handlingsrom foreslått redusert med 5 mill kr til 10 mill kr fra 2012. Det foreslås samtidig en omfordeling mellom de enkelte rammeområdene - se egen tabell.

Driftsrammene samlet i 2012 foreslås videreført på samme nivå som i 2011, med tillegg av 9 mill kr i kompensasjon for merutgift knyttet til lønnsoppgjør i

2011, 7,4 mill kr knyttet til økning i pensjonsattsene (se ovenfor) og 2 mill kr i økt avsetning til Reguleringspremie KLP.

Med de økonomiske forutsetninger som er lagt til grunn, er salderingsbehovet 2012 anslått til ca 25 mill kr. Dette foreslås dekket opp ved bruk av disposisjonsfond.

Investeringer

Investeringsrammen for rehabilitering av skolebygg er for perioden 2011-2014 vedtatt til å være 150 mill kr med tillegg av 64 mill kr knyttet til utsettelse/ mindreforbruk i 2010 (RHP 2011). I tillegg foreslås investeringsrammen økt i 2012 med 26,7 mill kr:

- 20,5 mill. kr er knyttet til flytting av Vg2 Kjøretøy fra Hjerleid til Otta.
- 5 mill. kr til utearealer/bussoppstilling ved Gausdal videregående skole.
- 1,2 mill. kr i tillegg ved Gausdal videregående skole (finansieres av eksternt tilskudd).

Innenfor vedtatte investeringsrammer vil det, på grunn av forskyvminger i fremdriften for enkelte prosjekter, også bli mindre justeringer mellom årene.

Investeringer knyttet til Universell utforming følges opp i alle vedlikeholds- og byggeprosjekter som gjennomføres i perioden. Kartlegging viser at det over noen år vil være behov for ytterligere investeringer for å imøtekomme dagens krav til universell utforming også i øvrige skolebygg. Dette ligger ikke inne i investeringsrammen for planperioden, og må vurderes i forbindelse med et fremtidig handlingsrom.

Investeringsrammen for fylkesvegene ble i 2011 (FT 10/11) redusert med 21,4 mill. kr i forhold til vedtatt RHP 2011. Dette med bakgrunn i tilsvarende merforbruk i 2010. Fra 2012 foreslås rammen tilbakeført til 2011-nivå. Av investeringene på 203 mill kr til fylkesveger, finansieres 76 mill kr med låneopptak, mens resten dekkes med overføring fra driftsregnskapet. IT-investeringer og egenkapitaltilskudd KLP finansieres med driftsmidler. Øvrige investeringer finansieres ved låneopptak og merverdiavgiftskompensasjon.

Det foretas en gradvis tilpasning til nye forskrifter for inntektsføring av merverdiavgiftskompensasjon fra investeringer. Fra 2014 vil all merverdiavgiftskompensasjon på investeringer inngå i finansieringen av investeringer.

Omfordeling mellom virksomhetenes rammer, i forhold til budsjett 2011:

Mill kr 2011-priser	2012	2013	2014	2015
Regionale midler	-5	-5	-5	-5
Videregående opplæring	0	0	0	0
Kollektivtransport	7	7	7	7
Fylkesveger (50 % drift og 50 % investering)	0	0	0	0
Kultur	1	1	1	1
Tannhelse	0	0	0	0
Adm. Og fellesutgifter	-2	-2	-2	-2
Politisk styring og kontroll	-1	-1	-1	-1
Sum. endring driftsrammer	0	0	0	0

4.1.5 Nærmere om det økonomiske opplegget for 2013-2015

Drift

I samsvar med RHP 2011 er den reelle årlige veksten i frie inntekter satt til 0,75 % i 2013 og 1 % fra 2014. Virksomhetenes reelle samlede driftsrammer opprettholdes på 2011-nivå i perioden. Unntaket er driftsrammen for kultur som foreslås økt med 3 mill kr fra 2013, når utgifter knyttet til Teater innlandet forutsettes dekket over driftsbudsjettet.

Med de økonomiske forutsetninger som er lagt til grunn, er salderingsbehovet i 2013 anslått til ca 22 mill kr. Dette foreslås dekket opp ved bruk av disposisjonsfond.

Investeringer

Investeringsrammen foreslås økt med 6 mill. kr i 2013 i forbindelse med investering i nytt økonomi-/personal- og lønssystem (ERP).

Fylkesveginvesteringene opprettholdes på 2011-nivå (203 mill.kr) til og med 2013. Fra 2014 reduseres årlige investeringer med 83 mill. kr (ref bortfall av rentekompensasjonsordningen).

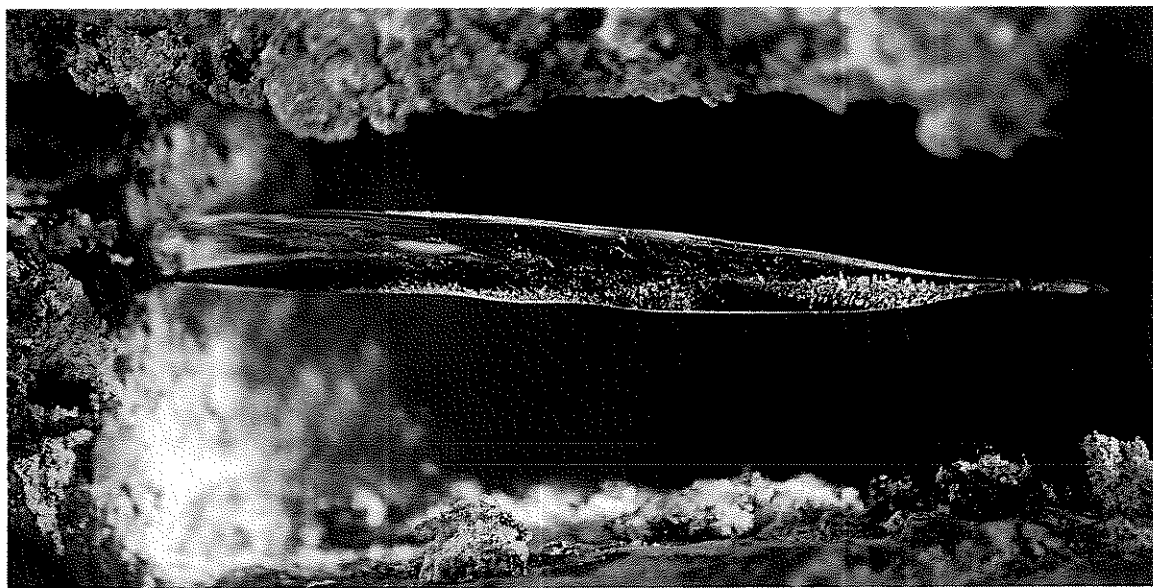
Ut over foreslåtte investeringer legges det ikke opp til nye større investerings- og driftstiltak i perioden. Nye tiltak må dekkes inn gjennom omdisponeringer innenfor vedtatte rammer.

Budsjetskjema 1A - Drift	Regnskap	Budsjett	Budsjett	Øk.pl	Øk.pl	Øk.pl
	2010	2011	2012	2013	2014	2015
Alle tall er i hele mill kr	Løpende priser					
Skatt på inntekt og formue	-715	-718	-718	-718	-718	-718
Ordinært rammetilskudd	-1 215	-1 250	-1 248	-1 246	-1 244	-1 242
Rentekompensasjon skolebygg	-3	-4	-6	-15	-16	-16
Rentekompensasjon fylkesveger	-1	-5	-11	-18	-20	-20
Andre skatter	0	0	0	0	0	0
Budsjettert vekst	0	0	-25	-39	-59	-79
SUM FRIE INNTEKTER	-1 934	-1 977	-2 008	-2 036	-2 057	-2 075
MVA-kompensasjon investeringer	-84	-83	-69	-22	-12	-11
SUM FRIE DISPONIBLE INNTEKTER	-2 018	-2 061	-2 077	-2 058	-2 069	-2 086
Renteinntekter	-14	-11	-16	-20	-22	-22
Utbytte	-26	-26	-29	-29	-29	-29
Renteutgifter	20	32	55	73	77	72
Deflatering netto renter (ekskl. utbytte)	0	0	-1	-3	-4	-5
Netto renteutgifter (inkl. utbytte)	-20	-5	9	21	22	16
Avdrag på lån	36	52	75	89	89	84
Deflatering netto avdrag	0	0	-2	-4	-6	-8
Netto gjeldsavdrag	36	52	74	85	83	76
Finansutgifter netto	16	47	83	106	105	97
SUM INNTEKTER (ekskl. finans)	-2 002	-2 014	-1 994	-1 952	-1 964	-1 994
Fordekt til driftsenhetene	1 809	1 814	1 832	1 835	1 835	1 835
Reduksjon ramme politisk handlingsrom	0	0	-5	-5	-5	-5
NETTO DRIFTSRESULTAT	-193	-200	-167	-122	-134	-163
Netto driftsresultat fordelt						
Sum netto avsetninger	-29	7	7	6	6	6
Overført til investeringsregnskapet	190	193	185	137	128	127
Bruk av disp.fond	0	0	-25	-22	0	0
Avsetning til disp. fond/Handlingsrom	0	0	0	0	0	30
REGNSKAPSMESSIG RESULTAT	-32	0	0	0	0	0

Med den foreslåtte disponeringen vil fylkestingsrammene utvikle seg slik:

Budsjettskjema 1B - Drift	Regnskap 2010	Budsjett 2011	Budsjett 2012	2011-priser			Øk.pi 2014	Øk.pi 2015
				Løpende priser	2012	2013		
Alle tall er i hele mill kr								
Brutto utgifter		201	196	196	196	196	196	196
Inntekter		-144	-144	-144	-144	-144	-144	-144
Regionale midler nettoutgifter	59	57	52	52	52	52	52	52
Brutto utgifter		1 055	1 068	1 068	1 068	1 068	1 068	1 068
Inntekter		-98	-98	-98	-98	-98	-98	-98
Videregående opplæring nettoutgifter	976	957	970	970	970	970	970	970
Brutto utgifter		410	417	417	417	417	417	417
Inntekter		-114	-114	-114	-114	-114	-114	-114
Kollektivtransport nettoutgifter	294	296	304	304	304	304	304	304
Brutto utgifter		238	238	238	238	238	238	238
Inntekter		0	0	0	0	0	0	0
Fylkesveger nettoutgifter	239	238	238	238	238	238	238	238
Brutto utgifter		68	69	72	72	72	72	72
Inntekter		-20	-20	-20	-20	-20	-20	-20
Kultur nettoutgifter	61	48	49	52	52	52	52	52
Brutto utgifter		96	97	97	97	97	97	97
Inntekter		-22	-22	-22	-22	-22	-22	-22
Tannhelsetjenesten nettoutgifter	77	74	75	75	75	75	75	75
Brutto utgifter		104	103	103	103	103	103	103
Inntekter		-14	-14	-14	-14	-14	-14	-14
Adm. og fellesutgifter nettoutgifter	84	90	89	89	89	89	89	89
Brutto utgifter		39	38	38	38	38	38	38
Inntekter		-1	-1	-1	-1	-1	-1	-1
Politisk styring og kontroll nettoutgifter	20	38	37	37	37	37	37	37
Brutto utgifter		16	18	18	18	18	18	18
Inntekter		0	0	0	0	0	0	0
Sentrale poster - pensjon	0	16	18	18	18	18	18	18





Istapp

Budsjettskjema 2A investeringer	Regnskap 2010	Just. Bud. 2011	Budsjett 2012	Øk.pl		
				2013	2014	2015
Alle tall er i hele mill kr						
Investeringer i anleggsmidler	564	514	468	228	133	127
Avsetninger						
ÅRETS FINANSIERINGSBEHOV	564	514	468	228	133	127
Finansiert slik						
Bruk av eksterne lån	-319	-335	-280	-91	-5	0
Inntekter fra salg av anleggsmidler	-21					
Tilskudd til investeringer	-1	-2	-4	0	0	0
Sum eksternt finansiering	-341	-337	-284	-90	-5	0
Bidrag fra driftsregnskapet	-190	-178	-185	-137	-128	-127
Herav MVA-kompensasjon investeringer	-72	-81	-69	-22	-12	-11
Bruk av avsetninger	-10					
SUM FINANSIERING	-541	-514	-468	-228	-133	-127

Budsjettskjema 2B investeringer	Regnskap 2010	Just. Bud. 2011	Budsjett 2012	Øk.pl		
				2013	2014	2015
Alle tall er i hele mill kr						
INVESTERINGER I ANLEGGSMIDLER (fra skjema 2A)	564	514	468	228	133	127
Oppføringsformål	327	325	258	12	6	0
Herav ENØK-tiltak	0	15	0	0	0	0
Herav nybygg (Hadeland vgs.)	230	225	115	0	0	0
Herav rehabilitering skolebygg	63	85	143	12	6	0
Sentrale styrings- og støtteorganer	8	7	7	13	7	7
Herav egenkapital KLP	2	2	2	2	2	2
Herav IKT - utstyr/systemer	5	5	5	11	5	5
Fykesveier	229	182	203	203	120	120
SUM FORDELT	564	514	468	228	133	127

Lånegjeld	Just. Budsj. 2011	Budsjett 2012	Øk.pl		
			2013	2014	2015
Alle tall er i hele mill kr - løpende priser					
Lånegjeld pr 01.01	834	1 117	1 321	1 323	1 238
Nye lån	335	280	91	5	0
Avdrag	-52	-75	-89	-89	-84
Lånegjeld pr 31.12	1 117	1 321	1 323	1 238	1 155
ANDEL AV DRIFTSINNTEKTER	45 %	53 %	54 %	50 %	46 %

Av forventet lånegjeld på 1 200 mill. kr i 2015 vil anslagsvis 600 mill. kr være knyttet til ordninger med rentekompensasjon. Det betyr at ca 50 % av renteutgiftene vil bli refundert gjennom rentekompensasjonsordninger.

4.2 Politiske prioriteringer og budsjettføringer

Regionale midler

Rammeområdets nettbudsjett, hensyntatt statlige regionale midler, foreslås satt til om lag 52 mill kr (2011-priser). Dette er en reduksjon på 5 mill kr fra 2011. Sammen med en tilsvarende reduksjon også i 2011 innebærer dette en samlet reduksjon på ca. 10 mill kr sammenlignet med vedtatt budsjett 2010.

Disponible fondsmidler i størrelsesorden 25 mill. kr (jf. overføringsordningen) gjør det imidlertid mulig tilnærmevis å opprettholde aktiviteten. Det er lagt til grunn 79,2 mill kr i statlige regionale midler, det samme som i 2011.

Innen budsjettets rammer foreslås følgende hovedprioriteringer:

1. Oppland fylkeskommune vil videreføre sin satsing innenfor prioriterte områder og tidligere vedtatte strategier. Det kan være behov for endringer i virkemiddelbruk. Endringer av prinsipielle og/eller politisk karakter vil bli fremmet for politiske drøftinger, herunder nye og/eller utvidede tiltak.
2. Ivareta og utvikle eksisterende nærings- og arbeidsliv gjennom å tilrettelegge for gode rammevilkår og helhetlig regional utvikling, samt å arbeide for mindre fragmentert virkemiddelbruk.
3. Kompetanse, forskning og utvikling og tilrettelegging for læring er den viktigste forutsetningen for å lykkes med å utvikle et konkurransekräftig Opplandsamfunn.

- Tilskudd til drift og faglig utvikling av Prosjekt Innlandsuniversitetet videreføres innen rammen av revidert samarbeidsavtale.

- Regionalt forskningsfond videreføres for å fremme FoU-virksomhet i Oppland og Hedmark med årlig kapitalbase med ca. 15 mill kr.

- Videreføring av forskningsprogrammet Virkemiddel for regional innovasjon (VRI) med 0,5 -1,0 mill forutsatt at ny 3-årsøknad for perioden 2011-2013 innvilges av Norges Forskningsråd.

- Tilrettelegging for universell utforming prioriteres, herunder fylkeskommunens pådriverrolle, jf. FU-sak 30/09 og 126/09. Tiltak knyttet til fylkeskommunale bygg, bussmaterieell osv. innarbeides i de ordinære budsjettprogrammene, jf. politisk resultatmål 8.

- Videreføre satsing innenfor prioriterte områder ved å videreutvikle strategisk eierskap i innovasjon Norge (fylkeskommunens eierskap 49 %) og bruk av innovasjon Norge Oppland.

- Folkehelseområdet gjennomgås i forbindelse med utarbeiding av en regional plan for folkehelse i Oppland.

- Drøfting og oppfølging av forpliktende avtaler med samarbeidende organisasjoner/institusjoner, herunder Oppland Idrettskrets og Idrettens Kompetanse-senter.

- Avklaring på eventuell søknad om Ungdoms-OL 2016 høsten 2012.

4. Økt deltakelse i internasjonale samarbeidsprosjekter er en sentral målsetning i fylkeskommunens internasjonale strategi. Innen strategiens prioriterte satsingsområder vil Oppland fylkeskommune bistå aktuelle miljøer.

5. Oppland fylkeskommunes samhandling med kommuner og regioner videreføres innen rammen av regionale partnerskapsavtaler og gjennomføringsavtaler med i alt 17 mill kr pr. år.

6. Fylkesutvalget gis fullmakt til å prioritere øvrige regionale midler i henhold til føringer i vedtatt RHP for 2011.

7. I løpet av 2012 utarbeide strategi for Oppland fylkeskommunes idrettspolitiske engasjement.

8. Evaluere arbeidet med FjellNorge og drøfte videre reiseivsstrategi.



Videregående opplæring og andre opplærings tiltak

Rammeområdet omfatter opplæring knyttet til videregående skoler, fagskole, folkehøgskoler, voksende opplæring, samt opplæring i institusjon.

Det legges opp til en videreføring av vedtatt budsjettramme for 2011, korrigert for forventet lønns- og prisstigning.

I sammenligning med budsjettet 2011 er en engangsbevilling på 15,2 mill kr i forbindelse med regnskapsavslutningen for 2010 til særskilt tilrettelagt opplæring, kompetansetiltak og fornyelse av utstyret ved de videregående skolene holdt utenfor. Fylkestinget bevilget dessuten 10 mill kr til utstyr ved de videregående skolene ved regnskapsavslutningen i 2009.

1. Elevtelling pr 01.10.2010 viser 6767 elever. Dette er en svak nedgang - ca 1 % - fra året før. De nærmeste årene ventes en svak nedgang i alderskullene 16-19 år. I et 15-20 års perspektiv gir de fleste prognoser indikasjon om en reduksjon i de aktuelle årskullene i størrelsesorden 10-15 %. Utslagene på søkermassen til videregående opplæring er usikker. Det vil bli foretatt ny telling pr 01.10.2011.
2. Tiltak for at flere elever fullfører videregående opplæring prioriteres. Som en del av dette gjennomføres satsingen "NY GIV", samt ekstra tiltak for elever og læringer som står i fare for ikke å bestå, sommerskole, statistikkutvikling,

oppfølgingstjeneste og samarbeid med NAV og grunnskolen. Partnerskap for karriereveiledning og regionale rådgiverkoordinatorer gjennom Karriere Oppland videreutvikles.

3. Ekstra tiltak iverksettes for å skaffe flere læreplasser, slik at flere ungdommer kan fullføre påbegynt yrkesutdanning.
4. Fylkestinget vedtok i juni 2011 enkelte endringer i finansieringssystemet for videregående opplæring. Endringene gir muligheter for en bedre balanse mellom ressurstildeling, oppgaver og struktur innenfor de videregående skolene. Den ressursmessige fordelingen mellom de ulike ansvarsoppgavene vurderes kontinuerlig.

For å skape et bedre økonomisk handlingsrom ved gjennomføring av sentrale målsettinger innen videregående opplæring, vurderes følgende lagt fram for fylkesutvalget:

- Det fylkeskommunale eierskapet i og tilskuddet til Toten og Ringebu folkehøgskoler (ca. 2,2 mill. kr pr. år)
- Begrense bruken av det høyeste lærlingstilskuddet (basis 1) kun til lærlinger med lovfestet rett til opplæring
- Begrensning av elevtall på påbygging til generell studiekompetanse.

5. Videreføre tiltak for økt kompetansenivå for den voksne befolkningen gjennom Karriere Oppland og de regionale karrieresentrene. Sluttføre arbeidet med strategisk plan for voksnes kvalifisering forankret i

partnerskapet for voksnes læring. Videre oppfølging av utfordringer knyttet til grunnleggende ferdigheter, språkopplæring og fylkeskommunens rolle i forhold til høyere utdanning. Fokus på samarbeid med regionalenheten om felles ressurser i satsingen på kompetanseutvikling i regionene.

6. Investeringsrammen for rehabilitering av skolebygg på om lag 150 mill. kr for perioden 2011-2014 gjennomføres som forutsatt. Prosjektene prioriteres for å ivareta behov i tilknytning til nye pedagogiske læreformer, krav om innklimaanelegg, energiøkonomisering, universell utforming m.m.
7. Det inngås avtale med Hedmark fylkeskommune om etablering av Fagskolen Innlandet fra 2012.
8. Høsten 2011 ble innføringen av "sunne kantiner" ved de videregående skolene gjennomført, jf. FU-sak 66/10. Tiltaket videreføres.
9. Ressurser knyttet til "gratisprinsippet", herunder gratis læremidler, reiseaktiviteter og gjennomføring av internasjonal strategi ivaretas innenfor budsjettammene.
10. Av budsjettammen prioriteres 4 mill kr til videreføring av omstillings- og utviklingsprosesser.
11. Fylkesrådmannen bes utrede innretninger som kan sikre tidsriktig utstyr ved de videregående skolene, og hvor en også skisserer mulige samarbeidsopplegg med næringslivet.

Kollektivtransport (Opplandstrafikk)

Budsjettrammen foreslås økt med 7 mill kr fra 2011 til 2012. Underliggende kostnadsvekst hos transportørene, helårsvirkning av nye tiltak og økt aktivitet i 2011, jf. punktene nedenunder, indikerer et økt ressursbehov i størrelsesorden 20 mill kr sammenholdt med budsjettert nivå 2011. Dette vil stille store krav til omstillinger. Aktivitetsendringer, kostnadsbesparende tiltak, herunder rute- og takstendringer må påregnes.

1. En stor del av driften i Opplandstrafikk er lovpålagt gjennom elevers rett til skoleskyss. Rutetilbudet er i stor grad bygd opp rundt skoleskyssen, kun by- og regionbusstilbudene og avganger på kveld, i helg og ved skolefri, er uavhengige av skoleskyssen. Virksomheten er i stor grad basert på flerårige transportkontrakter, og endringer krever en lang planleggingshorisont. Handlingsrommet for innsparinger på kort sikt er derfor begrenset. Besparelsene må komme som effektivisering der dette er mulig, eller tas fra den delen av virksomheten som ikke er lovpålagt eller oppveies av økte inntekter.
2. Virksomheten opplever betydelig kostnadspress innen sentrale områder. Dette gjelder blant annet sterk kostnadsutvikling innen rutedriften, økt bruk av skoleskyss med drosje og turbil, økte krav til universell utforming og ønsker om miljø- og trafikkikkerhetstiltak.
3. Fylkestinget vedtok i sak 42/11 å utvide kollektivtilbudet i Gjøvik-området fra 1.1. 12. Årlige merkostnader i størrelsesorden 4 mill kr er innarbeidet i budsjettforslaget.
4. Det hefter usikkerhet omkring statens videre

engasjement for en videreføring av KID-prosjektet (Kollektivtransport i distriktene). Prosjektet i Lillehammerregionen avsluttes formelt ved utløpet av 2011. Det er imidlertid viktig at vellykkede utviklingstiltak kan videreføres, og at erfaringer overføres til andre deler av fylket. En eventuell videre satsning forutsetter at deltakende kommuner bidrar økonomisk. Fylkestinget vedtok 29.06.2011 i sak 31/11 "Strategisk kollektivplan". Strategisk kollektivplan trekker opp mål og strategier for utviklingen av kollektivtilbudet i fylket og er fylkeskommunens styringsdokument for samordning og prioritering av tiltak og ressurser innen oppgaveområdet. Det er trukket opp strategier for å nå visjoner og konkrete målsetninger for kollektivtilbudet frem mot 2015. Tettere samarbeid med kommunene er en viktig del av planen, og med planen følger derfor et utkast til samarbeidsavtale som skal bidra til et bedre og mer forpliktende samarbeid. Mål og tiltak for kollektivtrafikk forutsettes innarbeidet i regionalt handlingsprogram.

6. Det er dialog med kommunene om betaling av skoleskyss for grunnskoleelever. En standardavtale basert på dagens betalingsmodell er utformet slik at den kan formaliseres i konkrete avtaler mellom den enkelte kommune og fylkeskommunen. Dagens modell har vært uendret siden 2000, da sonetakstsystemet for ordinære kollektivreisende og skoleskyss-takstsystemet, basert på kilometertakster, ble sammenslått til et nytt sonetakstsystem. Sonetakstene ble i hovedsak lavere enn før og for å sikre nødvendig finansiering for et fortsatt godt skoleskyssstilbud, ble det i samråd

med kommunene tillagt 2 kr på reiser i sone 1 og 2, under 10 km, og for reiser fra sone 3 og oppover, over 10 km, ble det tillagt 1 kr. Dette legges fortsatt til grunn. Dersom kommunene ikke kan akseptere en videreføring av dagens modell gjennom gjensidig forpliktende avtaler, må det igangsettes en utredning for nødvendige endringer for å løse den nye finansieringssituasjonen.

7. For å skape bedre økonomisk balanse og et økonomisk handlingsrom for en forutsigbar og framtdsrettet kollektivtrafikk må det arbeides med inntektsøkende og kostnadsreduserende tiltak, herunder:
 - "5+ prosjektet" for økning i reiser og inntekter vil bli videreført. Det er viktig å skape motivasjon hos selskapene og deres ansatte for å nå mål om kontinuerlig forbedring av rutetilbudet og vekst i kollektivtrafikken.
 - På grunnlag av analyse av ruteplandata og passasjerstatistikk må rutetilbudet tilpasses til endret etterspørsel og økonomiske rammer.
 - Innføre to nivå på ungdomskort, ett for inntil 6 mil og ett for lengre reiser. Dagens kort koster 210 kr. Prisene bør samordnes med tilsvarende kort i Hedmark.
8. Oppland fylkeskommune deltar i etablering av Gjøvik skyssstasjon, enten i form av engangstilskudd eller leieavtale. Utgiftene må innarbeides ved senere rullering av regionalt handlingsprogram.
9. Rute- og takstendringer foretas som del av en samlet strategi for å oppnå budsjettbalanse og gjennomføres i dialog med Hedmark Trafikk FKF.

Fylkesveger

Samlet nettoramme for drift og vedlikehold foreslås opprettholdt fra 2011-nivå med netto 238 mill kr (2011-priser) og investeringer med 203 mill kr (2011-priser). Dette er en reduksjon på 10 mill kr fra budsjettet nivå 2010, men innebærer en økning på 10 mill kr i forhold til de forutsetninger som ble lagt til grunn for 2012 i regionalt handlingsprogram 2011. I fylkesvegprogramperioden 2010-2013 innebærer dette en samlet rammereduksjon på om lag 30 mill kr.

I 2011 har det vært flomskader på fylkesvegene i Oppland på ca. 75 mill kr. Mye tyder på at vi går ei tid i møte med våtere klima og at det i budsjetteringen framover bør tas høyde for økt forekomst av flom-

skader. Klimaendringene vil ventelig også føre til at framtidige vegutbedringer og nye prosjekter må bygges mer robust enn dagens løsninger. Dette er spørsmål som vil bli vurdert nærmere i arbeidet med nytt handlingsprogram for fylkesveger 2014-2017.

Følgende føringer legges til grunn:

1. Innsparingskrav samt generell kostnadsøkning vil kunne medføre forskyvninger i gjennomføring av tiltak i planperioden.
2. Vedlikeholdsettersteppet på fylkesvegene er teknisk beregnet til ca. 1,2 mrd. kr og det bør føres politiske drøftinger om mulig tiltak.
3. Rentekompensasjonsordningen for transporttiltak forutsettes videreført i 2011-2013 med en årlig ramme på 83 mill kr.

4. Forventet oppstart med utbygging av Fv 33 med delvis bompengefinansiering i 2012.
5. Oppland er imøtekommet med 170 mill kr i rassikringsmidler knyttet til Fv 33 og planlegging for oppstart og drøftinger om bomplassering gjennomføres i 2011. Videre har Oppland fylkeskommune fått 10 mill kr til rassikring av Fv 255. Det vil bli fremmet søknad om ytterligere rassikringsmidler i 2012.
6. Driftsbudsjett for Randsfjordferja økes med 0,8 mill til 3,0 mill kr.
7. Årlig driftsramme til Trafikksikkerhetsutvalget videreføres på samme nivå som i 2011.



Kultur (kulturenheten, kulturarvenheten og fylkesbiblioteket)

Fylkeskommunens nettoutgifter for rammeområdet sett under ett, foreslås satt til 49 mill kr (2011-priser). Dette gir en reell vekst på 1 mill kr fra 2011. De økte budsjettmidler forutsettes i hovedsak benyttet til omstillings- og fornyingsarbeid innen kulturområdet, herunder innføring av prioriterte satsingsområder i tråd med overordnede politiske føringer. For øvrig legges følgende føringer til grunn:

Kultur

Rammen omfatter Kulturenheten, Kulturarvenheten og Fylkesbiblioteket.

1. Kulturenheten har ansvar for samarbeidet med det allmenne kulturfeltet herunder samarbeid med institusjoner, festivaler og profesjonelle kunstnere i fylket, DKS - Den kulturelle skolesekken, samt gjennomføring av kulturpolitiske vedtak. Driftsrammen til Kulturenheten er pr. dato bundet opp av partnerskaps- og driftsavtaler. Utviklingsrommet blir følgelig lite. Det blir et mål for Kulturenheten å arbeide fram et slikt arbeidsrom. Hver enkelt avtale skal vurderes når avtaleperiodene er ute. Dette gjelder også partnerskapsordningene for festivaler og driftstilskuddene til lag og organisasjoner.
2. Fylkeskommunens tilskudd til Teater Innlandet er budsjettmessig lagt til Kulturenheten. Fylkestinget bevilget ved regnskapsavslutningen for 2010 og 2011 tilsammen 12 mill kr til dekning av fylkeskommunens tilskudd til teateret. Fra og med 2013 må imidlertid

utgiftene dekkes innen ordinære rammer.

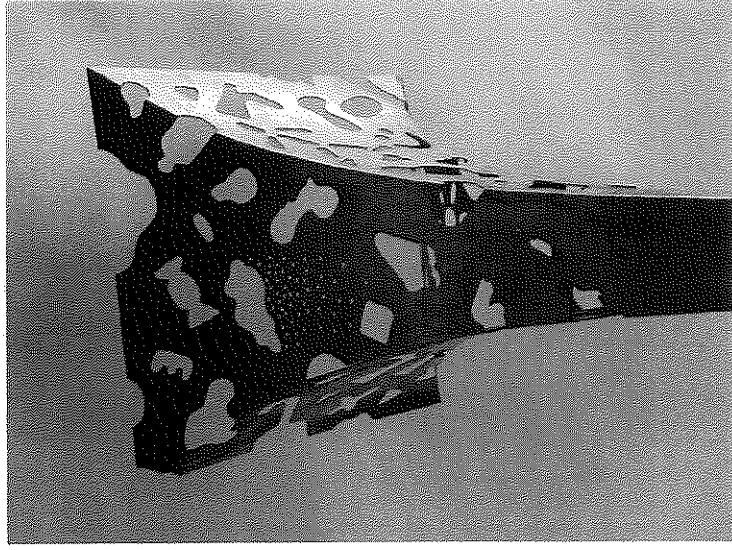
Rammeområdet Kultur er derfor økt med 3 mill kr fra dette året. Dette innebærer at om lag 1,5 mill kr pr år må dekkes ved omdisponeringer.

Kulturenheten vil jobbe målrettet for å frigjøre midler til kunst- og kulturlivet i fylket. Det medfører også et sterkere prioritering av oppgaver. Det gjøres etter følgende prioritering:

- Oppland fylkeskommune er engasjert i samarbeid med stat, regioner og kommuner. Dette er områder som er samfinansierte og der de fylkeskommunale midlene utløser både statlige og regionale/kommunale ressurser. Totalt er rundt kr. 9,5 mill bundet opp i slike avtaler. Det er hovedpoeng å bedre arbeidsforholdene for kunstnere i Oppland. Det er et mål framover å utvikle et virkemiddelapparat på dette området. I tillegg til Kulturpolitikk for fremtiden (FT-sak 18/09) peker også Scenekunstmeldingen for Oppland (FT-sak 31/10) på dette. Saken Strategi for kulturnæringer og kulturbaserte næringer (vedtas 27.09.11) legger også vekt på de profesjonelle kunstnerne i Oppland.
- Talentutvikling er et felt som handler om å gi utviklingsrom for unge mennesker som ønsker å satse litt mer og at fylkeskommunen ser verdien av at noen satser på sitt talent
- Befolkningen i Oppland må ha tilgang til kunst og kultur. Disse ressursene må være tilgjengelige for et bredt publikum. Her er det viktig at det finnes gode arrangører

og at det finnes tilrettelagte arenaer for kunstopplevelser i Oppland.

- Det frivillige arbeidet er viktig for lokalsamfunnene i Oppland. Oppland fylkeskommune har delt ut driftsmidler til disse organisasjonenes fylkesledd. I Kulturpolitikk for fremtiden (FT-sak 18/09) er det skissert hvordan fylkeskommunens rolle i forhold til det kommunale ansvaret på dette feltet bør være.

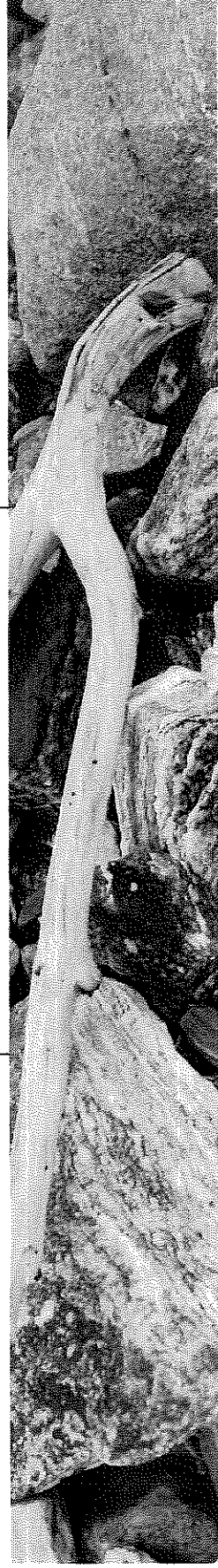


Kulturav

4. Museenes rolle som kompetanse- og samfunnsinstitusjoner skal styrkes i samsvar med nytt strategidokument behandlet som FT-sak 49/10. Driftstøtten til museene er gjennom Museumsreformen økt i et forpliktende spleiselag mellom staten, fylkeskommunen og kommunene. Konsolidering har gitt profesjonalisering og sterkere administrative enheter. I årene som kommer må det satses mer med sikte på styrket faglig utvikling.
5. Oppland er sammen med Hordaland de eneste fylker som har bygd opp bygningsvernradgivning ved museene. Gjennom dette er det opprettet fire stillinger som har som funksjon å gi faglige utredninger og råd primært til eiere, kommunene og fylkeskommunen. Det mangler finansiering av en slik ordning for Lillehammerregionen med Maihaugen i en tiltenkt rolle tilsvarende de fire distriktsmuseene som har ordningen.
6. Fylkesutvalget har i sak 107/11 vedtatt igangsatt Program for verdiskaping og innovasjon på natur- og kulturav i Oppland. Det er i saken skissert et nivå på satsingen på om lag 5 mill kr per år hvorav anslagsvis

- halvparten kan dekkes innenfor ordinære ordninger og rammer. Øvrig finansiering må søkes dekket ved bruk av fondsmidler og andre frie midler. En detaljert plan for programperioden vil bli fremmet for politisk behandling seinest på nyåret 2012.
7. Arbeidet med Pilegrimsleden videreføres i tråd med FT-vedtak i sak 27/08. Innsatsen har ført til kraftig økning i vandring og verdiskaping knyttet til leden. Videreføring av arbeidet kan suppleres med intensivert innsats på enkelte strekninger som vil inngå i satsinger knyttet til verdiskaping på natur- og kulturav.
 8. Det er i 2010 inngått partnerskapsavtaler med alle kommuner og regionale pilegrimssenter langs Pilegrimsleden i Oppland. Avtalene forplikter OFK til et årlig bidrag til merking og skjøtsel av leden på kr 250 000.
 9. Fylkesutvalget behandlet i sak 41/09 "Utdanningsmodell for bygningsvern". Arbeidet ble forutsatt videreført. Delfinansiering av desentralisert høyskoleutdanning må videreføres sammen med Riksantikvaren som planlagt. Øvrige deler av utdanningsmodellen bør også videreføres med midler innenfor budsjettets ramme.

10. Ut fra nåværende ramme har kulturavvervheten problemer med å oppfylle forventninger og krav knyttet til oppfølgingen av nyere tids kulturminner, blant annet fredete og verneverdige bygninger. Riksrevisjonen har påpekt manglende oppfølging på alle nivåer i arbeidet med å oppnå tilfredsstillende standard på prioriterte kulturminner innen 2020. Riksantikvaren har i brev til fylkeskommunen om prioriteringer for kulturminneforvaltningen i 2011 uttrykt bekymring for OFKs kapasitet på oppfølging på dette området. Det må ut fra dette vurderes tiltak for å sikre tilstrekkelig oppfølging.
11. Prosjektet OPptakt som innebærer tidlig avklaring av kulturminneinteresser i planleggingen ved hjelp av ny teknologi blir videreført i 2012 og medfører ekstra utgifter. Utgiftene er knyttet til bestilling av laserskanning av store planområder gjennom Geovekst-samarbeidet og noe personellinnsats. Inntektene kommer gjennom refusjon for arkeologisk kartlegging flere år seinere. Arbeidet vil bli finansiert via fagenhetens disposisjonsfond.
12. Generelle innsparingstiltak fra 2011 videreføres.



Fylkesbiblioteket

13. Gjennomføring av et nasjonalt prosjekt: "Oppland og partnerskapsavtaler". Forprosjekt i 2011 skal gjennomføres i 2012, delvis finansiert med statlige prosjektmidler, delvis av regionale midler. Framtidbiblioteket betinger en strategisk bibliotekutvikling forankret i overordnede plandokumenter, fokus på nettværksbygging og gjennom samarbeidsavtaler på alle forvaltningsnivåer. Oppland vil bli et modellfylke på en helhetlig planstrategi fra kommune til statlig nivå.
14. De 6 regionale bibliotekplanene skal rulleres i 2012. I gjennomføringen av tiltakene i planene er det viktig at fylkesbiblioteket kan følge opp i tråd med tidligere intensjoner med nødvendig kompetanse og noen prosjektmidler til gjennomføring av nye utviklingstiltak.
15. "Bibliotekportalen Oppland" ivaretar hele fylket og er den eneste i sitt slag i Norge. Bibliotekportalen krever en kontinuerlig innsats i forhold til kommunene og viser vei i en ny digital verden med blant annet Bok-pod, anbefalinger av bøker via lydfliler.
16. Fylkesbibliotekets rolle som regional utviklingsaktør betinger et økonomisk handlingsrom. Fylkesbibliotekets handlingsrom til gjennomføring av utviklingstiltak i kommunene er i dag begrenset til fondsmidler delvis bygd opp gjennom nasjonale prosjektmidler.

Tannhelsejtenesten

Budsjettrammen for 2011 videreføres (prisjustert). Innen budsjettets rammer gis følgende føringer:

1. Merutgifter dekkes i forbindelse med nye klinikk i Sel og Nord-Fron pga. høyere husleier på de nye tannklinikene. Det blir også utgifter til Kompetansesenter Øst (FT-sak 25/10).
2. I 2012 blir det innflytting i tannklinikk på Gran. Det blir utgifter knyttet til innredninger og behov for nytt utstyr. Dette dekkes av fondsmidler.
3. I RHP 2011 ble takstene for tannbehandling av voksne pasienter økt med 20% for å komme opp på landsgjennomsnittet for takster i fylkeskommunene. For 2012 bør takstene økes tilsvarende den ordinære prisveksten.
4. Felles tannklinikk for Valdres i Fagernes er under planlegging (F-U-sak 43/10). Dersom bygging av nytt lokalmedisinsk senter starter i 2012, må tannhelsejtenesten etablere midlertidig klinikk i Fagernes i byggeperioden.

Pensjon, sentrale poster

Dette rammeområdet inneholder reguleringspremie til KLP, bruk av premiefond, utgifter vedrørende pensjonskontor og aktuarleveranser m.m.

For 2012 avsettes 18 mill kr til reguleringspremie KLP. Det er stor usikkerhet knyttet til de framtidige pensjonsutgifter.

Administrasjon og fellesutgifter

I forbindelse med omfordeling mellom rammene, foreslås at budsjettrammen reduseres med 2 mill kr i 2012 i forhold til budsjett 2011.

Fylkesarkivets interkommunale samarbeid med kommuner i Hedmark og Oppland videreføres. Økt ressursbehov blant annet til utvidet magasinkapasitet og økt bemanning dekkes av henholdsvis fondsmidler og økt årskontingent fra medlemmene.

Arkivloven setter også krav til fylkeskommunens arkiver og berører i første rekke de videregående skoler. I stedet for å sette i stand arkiver ved den enkelte skole vil arkivene bli overført til fylkesarkivet, en løsning som er billigere og bedre. Ressursbehov og finansiering avklares nærmere.

Politisk styring og kontroll

Rammeområdet omfatter politisk virksomhet (fylkesting, fylkesutvalg, komiteer, politisk ledelse), samt kontrollutvalg og revisjon.

Budsjettrammen for 2011 foreslås videreført. Av rammen foreslås 4 mill kr til revisjon, kontrollutvalget og kontrollutvalgets sekretariat. Som et bidrag til å kunne opprettholde aktivitetsnivået fra 2011 er årlige disponible midler til Politisk handlingsrom foreslått redusert med 5 mill kr til 10 mill kr fra 2012.

4.3 Politiske føringer for organisasjonen

Oppland fylkeskommune er satt til å løse viktige samfunnsoppgaver. Det krever en organisasjon med høy kompetanse og gjennomføringsevne.

Organisasjonen må være løsningsorientert og kunne møte nye og endrede forventninger fra samfunnet. En åpen samarbeidskultur som kjennetegnes av dialog internt og med omgivelsene, legger det beste grunnlaget for utvikling.

Organisasjonen skal preges av kulturtrekk som åpenhet, læringsvilje, inkluderende og gode arbeidsmiljøer, kvalitet og effektivitet. Felles verdier skal legge grunnlaget for ledelse og samhandling i organisasjonen.

I 2011 har Oppland fylkeskommune tatt skrittet fra arbeidsgiverpolitikk til organisasjonspolitikk. Gjennom en prosess der alle enheter, tannklinikker og skoler er blitt invitert til å komme med innspill, har vi fått en organisasjonspolitikk om hvordan vi som organisasjon ønsker å være og hvordan vi ønsker å bli oppfattet av omverdenen.

1. Verdbasert ledelse og medarbeiderskap

Hva vil vi?

- Bygge praksis på verdiene raushet, ansvarlighet, kreativitet, fleksibilitet og tillit
- Gi handlingsrom for gode løsninger
- Underbygge en positiv organisasjonskultur

2. Åpenhet og høy etisk standard

Hva vil vi?

- Dyrke den frie dialogen
- Ha høy etisk bevissthet
- Sikre informasjonsdeling og merofentlighet

3. Lærende organisasjon

Hva vil vi?

- Ha aktiv dialog internt og med omgivelsene
- Praktisere en raus kunnskaps- og erfaringsdeling
- Gi rom for prøving og feiling

4. Attraktive, inkluderende og helsefremmende arbeidsplasser

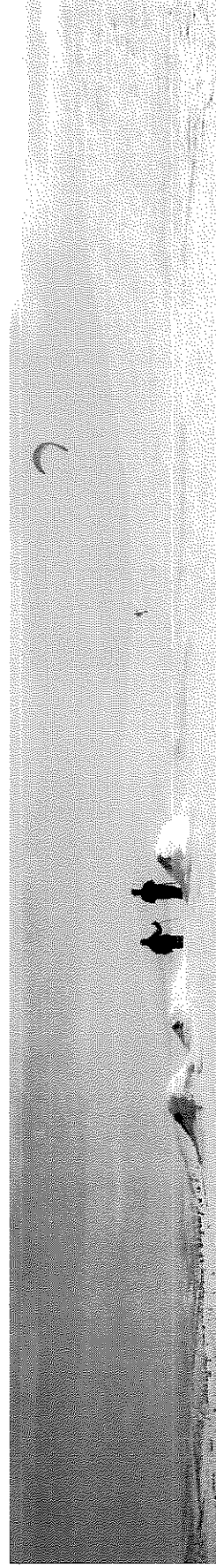
Hva vil vi?

- Tilby spennende oppgaver og utviklingsmuligheter
- Arbeide for mangfold og mot diskriminering
- Jobbe systematisk med arbeidsmiljøforbedringer

5. God og effektiv drift

Hva vil vi?

- Utnytte ressursene målrettet og effektivt
- Synliggjøre og anerkjenne god kvalitet
- Sikre kvalitet og forbedring av drift og oppgaveløsning



Forkortelser

- AER
Assembly of European Regions
- BSSCC
Baltic Sea States Subregional Co-operation
- FoU
Forskning og utvikling
- FT
Fylkestinget
- FU
Fylkesutvalget
- IKT
Informasjons- og kommunikasjonsteknologi
- OFK
Oppland fylkeskommune
- RHP
Regionalt handlingsprogram

Uttrykk

Nasjonalparkriket

- Regional satsing i Nord-Gudbrandsdal på næringsutvikling, omdømmebygging m.m.
- En merkevare

Regional utviklingsaktør

- En viktig rolle for fylkeskommunen i forhold til å bidra til vekst og utvikling på ulike områder i alle deler av fylket

Universell utforming

- Utforming av produkter og omgivelser på en slik måte at de kan brukes av alle mennesker. Verdigrunnlaget er likestilling, ikke-diskriminering og like muligheter for alle.

Bilder

- Forsidebilde: Heidal Rafting
- Side 28: Fylkesveg 51, Nasjonal turistveg Valdresflye
Foto: Jarle Wæhler / Statens vegvesen
- **Alle øvrige bilder er foreløpige**
- Foto: Jørgen Skaug, Bernt M. Tordhol, Kristoffer Øverli, Kari Houth Fjellseth, Kristian Nilsen, Sidsel Aulstad, Geir Olsen, Kate Langsethagen, Opplandstrafikk, Tone Myskja, Fylkesbiblioteket, Oppland fylkeskommune

Politiske resultatmål – struktur
 "Alt henger sammen med alt"

FOLK

Utvikle tjenester som gir trivsel, tilhørighet og utviklingskraft

- 1. Høyt kompetansenivå blant Opplands innbyggere
- 2. Høy kvalitet på videregående opplæring
- 3. Stimulere ung skaperkraft
- 4. Allsidige kunst- og kulturprosjekter
- 5. Aktiv formidling av kulturarv
- 6. Framtidsrettet bibliotek
- 7. Styrket fler-kulturell deltagelse
- 8. Universell utforming
- 9. Framtidsrettet og brukervennlig kollektivtransport på veg
- 10. God og effektiv skoleskysse
- 11. God folkehelse og utfjevning av sosiale helseforskjeller
- 12. God og effektiv tannhelse-tjeneste

ARBEID OG NÆRING

Et innovativt og vekstkräftig arbeidsliv

- 13. Utvikle framtidrettet kompetanse for arbeidslivet
- 14. Innovative kompetanse- og forskningsmiljøer av internasjonal standard
- 15. Vekstkräftige virksomheter innen industri og bioenergi
- 16. Vekstkräftige virksomheter innen reiseliv og kulturnæringer
- 17. Robuste landbruksbaserte næringer

OMGIVELSER

Utvikle Opplands natur-, miljø-, kultur- og stedskvaliteter i et bærekraftig perspektiv

- 18. Aktiv og god regional og kommunal planlegging
- 19. Vekstkräftige regioner gjennom sterke regionsentra
- 20. Minst mulig utslipp av klimagasser
- 21. Høy kvalitet på bruk og vern av natur- og kulturarv
- 22. Ivareta kulturlandskap og fysiske kulturmiljøer
- 23. Gode betingelser for idrett, fysisk aktivitet og friluftsliv
- 24. Sikre og effektive hovedtransportåre
- 25. Sikkert og effektiv fylkesvegnett
- 26. God miljøtilstand for alt vann i fylket
- 27. Sikre fiskekraftige og produktive bestander av vilt og fisk

Oppland fylkeskommune

OFKs administrative organisasjon skal bidra til at politiske målsettinger for Opplandsamfunnet innfris gjennom utvikling og målrettet bruk av kompetanse og ressurser.

- 1. Verdbasert ledelse og medarbeiderskap
- 2. Åpenhet og høy etisk standard
- 3. Lærende organisasjon
- 4. Attraktive, inkluderende og helsefremmende arbeidsplasser
- 5. God og effektiv drift

